

Dokument elektroniczny

05.622.4.2025



Miejsce i data sporządzenia dokumentu

2025-02-12

Dane nadawcy

KAROLINA LEMKA
Email: karolina.lemka@axians.com

Dane adresata

POWIAT RYPIŃSKI - STAROSTWO POWIATOWE W
RYPINIE (87-500 RYPIN (MIASTO), WOJ. KUJAWSKO-
POMORSKIE)

ZAWIADOMIENIE

BT40886 RYPIN ZACHÓD 2 EXT. 0 zgłoszenie instalacji stacji bazowej SM/91/2/2025/KL

PROWADZĄCY INSTALACJE: Towerlink Poland Sp. z o.o., ul. Marcina Kasprzaka 4, 01-211 Warszawa.

DOTYCZY: Stacji bazowej telefonii komórkowej BT40886 RYPIN ZACHÓD 2
Zlokalizowanej pod adresem: 87-500 Rypin, dz. nr 86/2, obręb Ławy, pow. rypiński, woj. kujawsko-pomorskie.

Działając w imieniu inwestora w trybie art. 152 ust. 1 oraz ust. 4 ustawy z dnia 27 kwietnia 2001r. Prawo Ochrony Środowiska (Dz.U. 2024.0.54 t.j.) przekazuję wyniki pomiarów wykonanych dla bezobsługowej stacji bazowej telefonii komórkowej BT40886 RYPIN ZACHÓD 2 zlokalizowanej pod adresem 87-500 Rypin, dz. nr 86/2, obręb Ławy, pow. rypiński, woj. kujawsko-pomorskie.

Z poważaniem
Karolina Lemka

Adres korespondencyjny:
Karolina Lemka



W załączeniu:

- 1) Upoważnienie inwestora
- 2) Sprawozdanie z pomiarów pól elektromagnetycznych dla celów ochrony ludności i środowiska
- 3) Formularz zgłoszenia instalacji

Załączniki:

1. [BT40886_RYPIN_ZACHÓD_2_05_06.02.2025.pdf](#)
2. [PEŁNOMOCNICTWO_Karolina_Lemka.pdf](#)
3. [BT40886_RYPIN_ZACHÓD_2_FORMULARZ.pdf](#)
4. [pko_trans_details_20250211_235739.pdf](#)

5.

[pko_trans_details_20250211_235731.pdf](#)

Dokument został podpisany, aby go zweryfikować należy użyć oprogramowania do weryfikacji podpisu. Data złożenia podpisu:
2025-02-12T00:01:46.381+01:00

Podpis elektroniczny

FORMULARZ ZMIANY DANYCH W ZGŁOSZENIU INSTALACJI WYTWARZAJĄCYCH POLA ELEKTROMAGNETYCZNE

I. Wypełnia podmiot prowadzący instalację dokonujący jej zgłoszenia

1. Nazwa i adres organu ochrony środowiska właściwego do przyjęcia zgłoszenia
**Starostwo Powiatowe w Rypinie
Wydział Środowiska i Nieruchomości
ul. Warszawska 38
87-500 Rypin**
2. Nazwa instalacji zgodna z nazewnictwem stosowanym przez prowadzącego instalację
stacja bazowa BT40886 RYPIN ZACHÓD 2 (ext. 0)
3. Określenie nazw jednostek terytorialnych (gmin, powiatów i województw), na których terenie znajduje się instalacja, wraz z podaniem symboli KTS¹⁾ jednostek terytorialnych, na których terenie znajduje się instalacja
**KTS1 1004000000000 PÓŁNOCNY
KTS2 1004040000000 Kujawsko-pomorskie
KTS3 1004041000000 Kujawsko-pomorskie
KTS4 1004041070000 Grudziądzki
KTS5 10040410712000 rypiński
KTS6 10040410712011 Rypin**
4. Oznaczenie prowadzącego instalację, jego adres zamieszkania lub siedziby
Prowadzący instalację: TOWERLINK POLAND SP. z.o.o., ul. Kasprzaka 4, 01-211 Warszawa;
5. Adres zakładu, na którego terenie prowadzona jest eksploatacja instalacji
87-500 Rypin, dz. nr 86/2, obręb Ławy, pow. rypiński, woj. kujawsko-pomorskie
6. Rodzaj instalacji, zgodnie z załącznikiem nr 2 do rozporządzenia Ministra Środowiska z dnia 2 lipca 2010 r. w sprawie zgłoszenia instalacji wytwarzających pola elektromagnetyczne (Dz. U. Nr 130, poz. 879)
instalacje radiokomunikacyjne, których równoważna moc promieniowania izotropowo wynosi nie mniej niż 15W, emitujące pola elektromagnetyczne o częstotliwościach od 30 kHz do 300 GHz
7. Rodzaj i zakres prowadzonej działalności, w tym wielkość produkcji lub wielkość świadczonych usług
działalność w zakresie telekomunikacji przewodowej i bezprzewodowej.
8. Czas funkcjonowania instalacji (dni tygodnia i godziny)
7 dni w tygodniu, 24 godziny na dobę
9. Wielkość i rodzaj emisji²⁾
**sumaryczna moc EIRP anten sektorowych 51 240 W
sumaryczna moc EIRP anten radioliniowych 1585 W**
10. Opis stosowanych metod ograniczania emisji
Parametry stacji bazowej zostały tak dobrane, aby ponadnormatywny poziom pola elektromagnetycznego nie występował w miejscach dostępnych dla ludności.
11. Informacja, czy stopień ograniczania wielkości emisji jest zgodny z obowiązującymi przepisami
W miejscach dostępnych dla ludności poziom pola elektromagnetycznego nie przekracza wartości ponadnormatywnych.
12. Szczegółowe dane, odpowiednio do rodzaju instalacji, zgodnie z wymaganiami określonymi w załączniku nr 2 do rozporządzenia:

1) współrzędne geograficzne anten	2) częstotliwość pracy	3) wysokości środków elektrycznych anten nad poziomem terenu	4) EIRP - równoważna moc promieniowana izotropowo	5) zakresy azymutów i kątów pochylenia osi głównych wiązek promieniowania
53°04'18.0"N 19°23'24.8"E	1800 Mhz 2600 Mhz 900 Mhz	41,10 m	5050 W 6162 W 5868 W	Azymut 0° Pochylenie 0°-10°
53°04'18.0"N 19°23'24.8"E	1800 Mhz 2600 Mhz 900 Mhz	41,10 m	5050 W 6162 W 5868 W	Azymut 110° Pochylenie 0°-10°
53°04'18.0"N 19°23'24.8"E	1800 Mhz 2600 Mhz 900 Mhz	41,10 m	5050 W 6162 W 5868 W	Azymut 240° Pochylenie 0°-10°
53°04'18.0"N 19°23'24.8"E	900 Mhz	36,30 m	1584,98 W	Azymut 105°

6) Na podstawie wykonanej analizy stwierdza się, że w odległościach od anten sektorowych, określonych zgodnie z Rozporządzeniem Rady Ministrów z dnia 10 września 2019 r. w sprawie przedsięwzięć mogących znacząco oddziaływać na środowisko (Dz.U z 2019 r. poz. 1839), wzdłuż osi głównych wiązek promieniowania tych anten, nie występują miejsca dostępne dla ludności

7) Sprawozdanie z pomiarów poziomów pól elektromagnetycznych – załącznik nr 2

13. Miejscowość, data (rok - miesiąc - dzień):
Imię i nazwisko osoby reprezentującej prowadzącego instalację

Podpis: Karolina Lemka- podpis zaufany Gdynia, 10.02.2025 r.	
II. Wypełnia organ ochrony środowiska przyjmujący zgłoszenie	
Data zarejestrowania zgłoszenia	Numer zgłoszenia
.....

Objaśnienia:

- 1) System Kodowania Jednostek Terytorialnych i Statystycznych (KTS) wprowadzony Zarządzeniem wewnętrznym nr 22 Prezesa Głównego Urzędu Statystycznego z dnia 24 sierpnia 2017 r. w sprawie wprowadzenia Systemu Kodowania Jednostek Terytorialnych i Statystycznych
- 2) W przypadku stacji elektroenergetycznych i napowietrznych linii elektroenergetycznych - napięcie znamionowe, a w przypadku pozostałych instalacji - równoważne moce promieniowane izotropowo (EIRP) poszczególnych anten.
- 3) Liczba porządkowa zgodna z numeracją punktów w odpowiednich do rodzaju instalacji ustępach załącznika nr 2 do rozporządzenia.



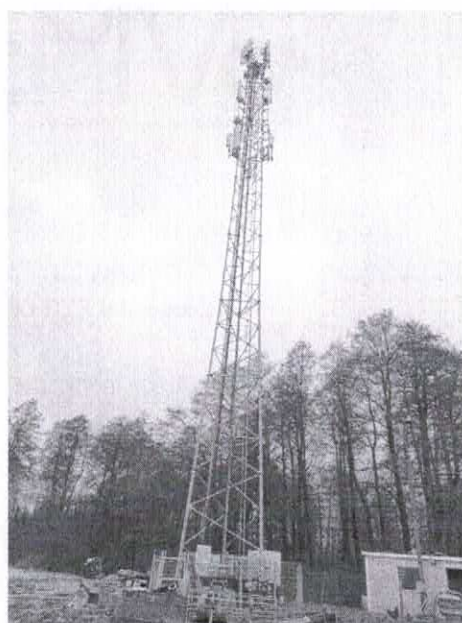
Laboratorium EMVO Sp. J. Urbański, Pawelak
ul. Jasna 1
00-013 Warszawa

tel. +48 22 780 29 64
e-mail: laboratorium@emvo.pl



AB 1630

Sprawozdanie z pomiarów pól elektromagnetycznych - środowisko nr 3/01/OŚ/2025- ELT



Nr i nazwa stacji	BT40886_RYPIN ZACHÓD_2	
Adres	87-500 Rypin, dz. nr 86/2, obręb Ławy, pow. rypiński, woj. kujawsko-pomorskie	
Opracowanie	Martyna Karczmarczyk	Specjalista ds. opracowań
Autoryzacja	Andrzej Urbański	Kierownik Laboratorium
Podpis	Podpis jest prawidłowy Dokument podpisany przez Andrzej Urbański; Laboratorium EMVO Data: 2025.02.09 14:34:08 CET	
Data	2025-02-06	

Spis treści

1. Informacje ogólne.....	3
2. Podstawa prawna.....	3
3. Opis pomiarów.....	3
4. Zróżnicowanie dopuszczalne poziomy pól elektromagnetycznych.....	5
5. Charakterystyka źródeł PEM.....	5
6. Wyniki pomiarów.....	5
7. Stwierdzenie zgodności.....	6
8. Oświadczenie.....	7
9. Spis załączników.....	7

1. Informacje ogólne.

Zleceniodawca – podmiot udzielający informacji	Axians Networks Poland Sp. z o.o. ul. Annopol 4a, 03-236 Warszawa
Istotne informacje dostarczone przez klienta	komplet informacji niezbędnych do wykonania pomiarów i opracowania sprawozdania
Dane otrzymane od klienta mogące mieć wpływ na ważność wyników	Dane anten sektorowych, dane anten radioliniowych, parametry pracy instalacji, poprawka pomiarowa, ustawienie pochylenia anten
Prowadzący instalację	TOWERLINK POLAND SP. z.o.o., ul. Kasprzaka 4, 01-211 Warszawa
Lokalizacja obiektu	87-500 Rypin, dz. nr 86/2, obręb Ławy, pow. rypiński, woj. kujawsko-pomorskie
Miejsce instalacji anten	Wieża kratowa
Miejsce instalacji urządzeń	Outdoor
Osoby wykonujące pomiar	Bartosz Powroźnik
Data wykonania pomiaru	06.02.2025
Temperatura na początku pomiaru [°C]	5,0
Temperatura na koniec pomiaru [°C]	5,0
Warunki atmosferyczne	Brak opadów
Wilgotność na początku pomiaru [%]	81,0
Wilgotność na koniec pomiaru [%]	80,0
Godzina na początku pomiaru	12:24
Godzina na koniec pomiaru	14:00
Inne źródła pól elektromagnetycznych oznaczone na załączniku graficznym	Występują
Parametry pracy instalacji	Tryb eksploatacyjny

2. Podstawa prawna.

2.1 Normy i rozporządzenia:

- Ustawa z dnia 27 kwietnia 2001 r. Prawo Ochrony Środowiska (Dz.U. 2024 r. poz. 54),
- Rozporządzenia Ministra Zdrowia z dnia 17 grudnia 2019 r. w sprawie dopuszczalnych poziomów pól elektromagnetycznych w środowisku (Dz. U. z 2019 r., poz. 2448),
- Rozporządzenie Ministra Klimatu z dnia 17.02.2020 r. w sprawie sposobów sprawdzania dotrzymania dopuszczalnych poziomów pól elektromagnetycznych w środowisku (Dz. U. z 2022 r., poz. 2630).

3. Opis pomiarów

Metodologia pomiarowa Pomiary w oparciu o Rozporządzenie Ministra Klimatu z dnia 17 lutego 2020 r. w sprawie sposobów sprawdzania dotrzymania dopuszczalnych poziomów pól elektromagnetycznych w środowisku (Dz.U. 2022 poz. 2630).

„Bez pisemnej zgody Laboratorium niniejsze sprawozdanie nie może być powielane inaczej, jak tylko w całości. Ponadto wyniki dotyczą tylko badanych obiektów przywołanych w niniejszym sprawozdaniu z badań”

Cel badań	Sprawdzenie dotrzymania dopuszczalnych poziomów pól elektromagnetycznych w środowisku.
Opis zestawu pomiarowego	Miernik Narda 550 nr H-1154 - 45/WL, Sonda EF9091 nr A-0104 - 46/WL, o zakresie pomiarowym 0,7 V/m - 300V/m pracująca w paśmie 0,1 – 90 GHz, świadectwo wydane przez Laboratorium Wzorców i Metrologii Pola Elektromagnetycznego, Instytut Telekomunikacji, Teleinformatyki i Akustyki Politechniki Wrocławskiej. Świadectwo wzorcowania LWiMP/W/204/24 ważne do 06.06.2026. Miernik Narda NBM 550, Sonda EF9091 pracująca w zakresie temperatury -10°C +50°C oraz wilgotności 5% - 95%. Niepewność rozszerzona 56,6% przy poziomie ufności 95% z uwzględnieniem współczynnika rozszerzenia k=2.
Wyposażenie pomocnicze	Termohigrometr Termik+S nr 1360823 – WL/52. Sprawdzany okresowo. Dalmierz laserowy BOSCH Professional GLM 40 nr 328411705 - 58/WL. Sprawdzany okresowo. GPS Garmin 65 nr 6QA008971 - WL/56. Sprawdzany okresowo w punktach osnowy geodezyjnej, zgodnie z procedurą laboratorium PZ-6.5 sprawdzanie wewnętrzne WL.
Procedura doboru pionów pomiarowych	Laboratorium przed przystąpieniem do pomiarów wykonało obliczenia rozkładu pól elektromagnetycznych pochodzących od badanej instalacji (z wykorzystaniem superpozycji charakterystyk propagacyjnych od producenta anten) dla zastosowanych anten z uwzględnieniem topografii terenu, aktualnej zabudowy usługowo-mieszkaniowej oraz parametrów pracy urządzeń i anten otrzymanych od zleceniodawcy), przyjęło strategię pomiarową doboru pionów pomiarowych w oparciu o wykonane obliczenia oraz sporządzony dokument Analiza Obszaru Pomiarowego.
Odległość, do której zostały wykonane pomiary	Pomiary zostały wykonane do odległości, dla której, na podstawie uprzednio przeprowadzonych obliczeń, stwierdzono w miejscach dostępnych dla ludności występowanie pól elektromagnetycznych o najwyższym poziomie, które pochodzą z badanej instalacji.
Pomiary zostały wykonane	<ol style="list-style-type: none"> 1. w miejscach dostępnych dla ludności, w szczególności w tych miejscach, w których, na podstawie uprzednio przeprowadzonych obliczeń, stwierdzono występowanie w danych zakresach częstotliwości pól elektromagnetycznych o poziomach zbliżonych do poziomów dopuszczalnych, określonych w przepisach wydanych na podstawie art. 122 ust. 1 ustawy z dnia 27 kwietnia 2001 r. – Prawo ochrony środowiska. 2. na obszarze pomiarowym, dla którego, na podstawie uprzednio przeprowadzonych obliczeń stwierdzono w miejscach dostępnych dla ludności występowanie pól elektromagnetycznych o najwyższym poziomie, które pochodzą z badanej instalacji zgodnie z wymaganiami pkt 5 ppkt 2 oraz pkt 13 ppkt 1 Rozporządzenia Ministra Klimatu z dnia 17 lutego 2020 r. w sprawie sposobów sprawdzania dotrzymania dopuszczalnych poziomów pól elektromagnetycznych w środowisku (Dz.U. 2022 poz. 2630). Wyniki obliczeń nie uwzględniały parametrów pracy instalacji innych operatorów występujących na obiekcie bądź w obszarze pomiarowym. 3. na głównych i pomocniczych kierunkach pomiarowych, na kierunkach zbliżonych do azymutów anten oraz w dodatkowych pionach pomiarowych zgodnie z wymaganiami pkt 13, 14 i 19 Rozporządzenia Ministra Klimatu z dnia 17 lutego 2020 r. (Dz.U. 2022 poz. 2630). 4. miejsca niedostępne podczas wykonywania pomiarów wskazane zostały w pkt 6 (tabeli wyniki pomiarów) 5. w dodatkowych pionach pomiarowych w lokalach oraz na balkonach i tarasach, na których mogą przebywać ludzie, po poinformowaniu o planowanych pomiarach z minimum 3-dniowym wyprzedzeniem i po

umożliwieniu dostępu do lokalu, balkonu lub tarasu przez jego dysponenta lub bez zachowania terminu wskazanego w pierwszej części zdania za zgodą dysponenta przestrzeni pomiarowej.

Dobór dodatkowych pionów pomiarowych w lokalach oraz na balkonach i tarasach

Dodatkowe piony pomiarowe w lokalach, na balkonach i tarasach zostały wybrane zgodnie z procedurą laboratorium nr PP 7.3/7.4/7.5-11 drogą metod obliczeniowych, z uwzględnieniem: rodzaju badanej instalacji (w tym parametrów technicznych instalacji), lokalizacji badanej instalacji, ukształtowania terenu wokół badanej instalacji. Na podstawie obliczeń nie stwierdzono w lokalach, na balkonach i tarasach wartości nie mniejszych niż poziomów dopuszczalnych określonych w przepisach wydanych na podstawie art. 122 ust. 1 ustawy z dnia 27 kwietnia 2001 r. – Prawo ochrony środowiska.

Sposób powiadamiania dysponentów

Zgodnie z pkt 14 Rozporządzenia Ministra Klimatu z dnia 17 lutego 2020 r. w sprawie sposobów sprawdzania dotrzymania dopuszczalnych poziomów pól elektromagnetycznych w środowisku (Dz.U. 2022 poz. 2630). Informacji dokonuje się poprzez rządowy portal internetowy SI2PEM (<https://si2pem.gov.pl>) lub zawiadomienie spółdzielni mieszkaniowej, zarządcy nieruchomości, zarządu wspólnoty, umieszczenie informacji o planowanych pomiarach na tablicach ogłoszeń w klatkach schodowych bloków lub na drzwiach wejściowych, przekazanie zawiadomienia do administracji lub recepcji obiektu, pozostawienie informacji w skrynkach pocztowych itp. lub przekazanie osobiste.

Warunki pracy urządzeń nadawczych

Tryb pracy eksploatacyjny.

4. Zróżnicowanie dopuszczalne poziomy pól elektromagnetycznych.

Zakresy znajdują się w Dzienniku Ustaw z dnia 17 grudnia 2019 r. przedstawione są w tabeli nr 2 (Dz. U. z 2019r. poz. 2448).

Parametr fizyczny	Składowa elektryczna E (V/m)	Składowa magnetyczna H (A/m)	Gęstość mocy S (W/m ²)
Zakres Częstotliwości pola elektromagnetycznego			
od 400 MHz do 2000 MHz	$1,375 \times f^{0,5}$	$0,0037 \times f^{0,5}$	$f / 200$
od 2 GHz do 300 GHz	61	0,16	10

5. Charakterystyka źródeł PEM.

Zgodnie z informacją otrzymaną od Klienta pomiary zostały wykonane przy ustawieniach pochylecia anten zgodnych z pkt. 13, ppkt 2 Rozporządzenia Ministra Klimatu z dnia 17 lutego 2020 roku.

Tabela 1. Anteny sektorowe - dane otrzymane od klienta

Typ anteny	Współrzędne geograficzne	Azymut mechaniczny [°]	Azymut elektryczny [°]	Wysokość środka elektrycznego anten n.p.t. [m]	Pasma częstotliwości	Zakres pochylecia elektrycznego [°]	Średnie pochylecia anten (ustawione do pomiarów PEM) [°]	Kąt pochylecia mechanicznego [°]	Moc EIRP [W]	Suma EIRP [W]
ATR4521R0V06	53°04'18.0"N 19°23'24.8"E	0	0	41,1	1800	1-7	4,0	0	5050	17080
					260	1-7	4,0	0	6162	
					900	0-10	4,0	0	5868	
ATR4521R0V06	53°04'18.0"N 19°23'24.8"E	110	110	41,1	1800	1-7	4,0	0	5050	17080
					260	1-7	4,0	0	6162	
					900	0-10	4,0	0	5868	
ATR4521R0V06	53°04'18.0"N 19°23'24.8"E	240	240	41,1	1800	1-7	4,0	0	5050	17080
					260	1-7	4,0	0	6162	
					900	0-10	4,0	0	5868	

„Bez pisemnej zgody Laboratorium niniejsze sprawozdanie nie może być powielane inaczej, jak tylko w całości. Ponadto wyniki dotyczą tylko badanych obiektów przywołanych w niniejszym sprawozdaniu z badań”

Tabela 2. Anteny radioliniowe- dane otrzymane od klienta

Typ anteny	Współrzędne geograficzne	Azymut [°]	Średnica [m]	Pasma częstotliwości [GHz]	Zysk energetyczny [dBi]	Moc wyjściowa nadajnika [dBm]	EIRP [W]	Wysokość środka elektrycznego anten n.p.t. [m]
ANT2 C 0.3 80 HP	53°04'18.0"N 19°23'24.8"E	105	0,3	80	46,0	16,0	1584,89	36,3

6. Wyniki pomiarów.

Wyniki pomiarów pól elektromagnetycznych dla celów ochrony środowiska przedstawia poniższa tabela. Piony pomiarowe zostały przedstawione w zał. 2.

Nr PP	Pole-E [V/m]	Pole-E, +U [V/m]	Pole-H [A/m]	Pole-H +U [A/m]	Wys. pomiaru [m]	Opis pionu	Uwagi	WM _E	WM _H
1	0,9	1,41	0,002	0,004	0,3-2,0	53°4'17.4"N 19°23'27.0"E	otoczenie stacji bazowej - wzdłuż gł. osi promieniowania - GKP	0,050	0,051
2	0,8	1,25	0,002	0,003	0,3-2,0	53°4'16.3"N 19°23'32.3"E	otoczenie stacji bazowej - wzdłuż gł. osi promieniowania - GKP	0,045	0,046
3	<0,8*	1,25	0,002	0,003	0,3-2,0	53°4'15.2"N 19°23'37.1"E	otoczenie stacji bazowej - wzdłuż gł. osi promieniowania - GKP	0,045	0,046
4	<0,8*	1,25	0,002	0,003	0,3-2,0	53°4'13.8"N 19°23'42.9"E	otoczenie stacji bazowej - wzdłuż gł. osi promieniowania - GKP	0,045	0,046
5	0,8	1,25	0,002	0,003	0,3-2,0	53°4'12.6"N 19°23'48.3"E	otoczenie stacji bazowej - wzdłuż gł. osi promieniowania - GKP	0,045	0,046
6	<0,8*	1,25	0,002	0,003	0,3-2,0	53°4'18.8"N 19°23'24.8"E	otoczenie stacji bazowej - wzdłuż gł. osi promieniowania - GKP	0,045	0,046
7	1,1	1,72	0,003	0,005	0,3-2,0	53°4'22.9"N 19°23'24.9"E	otoczenie stacji bazowej - wzdłuż gł. osi promieniowania - GKP	0,062	0,063
8	1,0	1,57	0,003	0,004	0,3-2,0	53°4'26.1"N 19°23'24.8"E	otoczenie stacji bazowej - wzdłuż gł. osi promieniowania - GKP	0,056	0,057
9	1,5	2,35	0,004	0,006	0,3-2,0	53°4'33.0"N 19°23'24.9"E	otoczenie stacji bazowej - wzdłuż gł. osi promieniowania - GKP	0,084	0,085
10	0,8	1,25	0,002	0,003	0,3-2,0	53°4'17.2"N 19°23'22.5"E	otoczenie stacji bazowej - wzdłuż gł. osi promieniowania - GKP	0,045	0,046
11	1,0	1,57	0,003	0,004	0,3-2,0	53°4'14.4"N 19°23'15.9"E	otoczenie stacji bazowej - wzdłuż gł. osi promieniowania - GKP	0,056	0,057
12	0,9	1,41	0,002	0,004	0,3-2,0	53°4'13.7"N 19°23'12.3"E	otoczenie stacji bazowej - wzdłuż gł. osi promieniowania - GKP	0,050	0,051
13	0,8	1,25	0,002	0,003	0,3-2,0	53°4'11.9"N 19°23'7.8"E	otoczenie stacji bazowej - wzdłuż gł. osi promieniowania - GKP	0,045	0,046
14	<0,8*	1,25	0,002	0,003	0,3-2,0	53°4'9.8"N 19°23'1.1"E	otoczenie stacji bazowej - wzdłuż gł. osi promieniowania - GKP	0,045	0,046
A	1,0	1,57	0,003	0,004	0,3-2,0	53°4'14.1"N 19°23'43.5"E	Sportowa 6, pomiar przy otworze okiennym, przed budynkiem -DPP	0,056	0,057
B	<0,8*	1,25	0,002	0,003	0,3-2,0	53°4'12.9"N 19°23'45.8"E	Sportowa 1, pomiar przy otworze okiennym, przed budynkiem -DPP	0,045	0,046
C	1,3	2,04	0,003	0,005	0,3-2,0	53°4'27.9"N 19°23'28.1"E	Brzozowa 24B, pomiar przy otworze okiennym, przed budynkiem -DPP	0,073	0,074
D	0,9	1,41	0,002	0,004	0,3-2,0	53°4'10.5"N 19°23'3.4"E	ławy 8, pomiar na tarasie, piętro 1 - DPP	0,050	0,051
D'	0,8	1,25	0,002	0,003	0,3-2,0	53°4'10.7"N 19°23'3.4"E	ławy 8, pomiar przy otworze okiennym, przed budynkiem -DPP	0,045	0,046

Wynik pomiaru pole - E [V/m] - maksymalna wartość chwilowa zmierzona w danym pionie pomiarowym (uśredniona na podstawie punktu 11 załącznika do Rozporządzenia Ministra Klimatu z dnia 17 lutego 2020 r. w sprawie sposobów sprawdzania dotrzymania dopuszczalnych poziomów pól elektromagnetycznych w środowisku (Dz.U. 2022 poz. 2630)). Zgodnie z pkt. 7 załącznika do Rozporządzenia Ministra Klimatu z dnia 17 lutego 2020 r. w sprawie sposobów sprawdzania dotrzymania dopuszczalnych poziomów pól elektromagnetycznych w środowisku (Dz.U. 2022 poz. 2630) nie stosuje się poprawek pomiarowych.

Przyjęto najniższą dopuszczalną wartość składowej elektrycznej pola dla objętego pomiarami zakresu częstotliwości $\min(ME_{gr}) = 28 \text{ V/m}$ oraz składowej magnetycznej $\min(MH_{gr}) = 0,073 \text{ A/m}$.

* - wartość zmierzona poniżej zakresu akredytacji. Do obliczeń przyjęto wartość zgodną z dolną granicą akredytowanego zakresu pomiarowego metody.

GKP - główne kierunki pomiarowe

PKP - pomocnicze kierunki pomiarowe

DPP - dodatkowe punkty pomiarowe

PP - pion pomiarowy

U - niepewność pomiarowa rozszerzona, przy poziomie ufności 95%, z uwzględnieniem współczynnika rozszerzenia $k=2$

WME - wartość wskaźnikowa poziomu emisji pól elektromagnetycznych dla miejsc dostępnych dla ludności dla składowej elektrycznej pola

WMH - wartość wskaźnikowa poziomu emisji pól elektromagnetycznych dla miejsc dostępnych dla ludności dla składowej magnetycznej pola

7. Stwierdzenie zgodności

Na podstawie wytycznych podanych w Rozporządzeniu Ministra Zdrowia z dnia 17 grudnia 2019 r. w sprawie dopuszczalnych poziomów pól elektromagnetycznych w środowisku (Dz.U. 2019 poz. 2448) oraz sposobów sprawdzania dotrzymania tych poziomów zgodnie z Rozporządzeniem Ministra Klimatu z dnia 17 lutego 2020 r. w sprawie sposobów sprawdzania dotrzymania dopuszczalnych poziomów pól elektromagnetycznych w środowisku (Dz.U. 2022 poz. 2630), dotyczących źródła wymagań, które muszą być spełnione, w oparciu o zasadę podejmowania decyzji zgodną z pkt. 26 Rozporządzenia Ministra Klimatu z dnia 17 lutego 2020 r. (Dz.U. 2022 poz. 2630), na podstawie wyników pomiarów pól elektromagnetycznych wykonanych w dniu 06.02.2025 stwierdzono, że wszystkie wyniki przeprowadzonych pomiarów w danym obszarze pomiarowym oraz wyznaczone na tej podstawie wskaźniki WME oraz WMH są mniejsze od wartości dopuszczalnych – zgodnie z przepisami wydanymi na podstawie art. 122 ust. 1 ustawy z dnia 27 kwietnia 2001 r. – Prawo ochrony środowiska – załącznikiem do Rozporządzenia Ministra Klimatu i Środowiska z dnia 17 lutego 2020 r. w sprawie sposobów sprawdzania dotrzymywania dopuszczalnych poziomów pól elektromagnetycznych w środowisku (Dz.U. 2022 poz. 2630, pkt 26).

8. Oświadczenie.

Wyniki badania odnoszą się wyłącznie do badanego obiektu.

Bez pisemnej zgody sprawozdanie nie może być powielane inaczej, jak tylko w całości.

Uwagi i zastrzeżenia przyjmowane są w formie pisemnej.

9. Spis załączników.

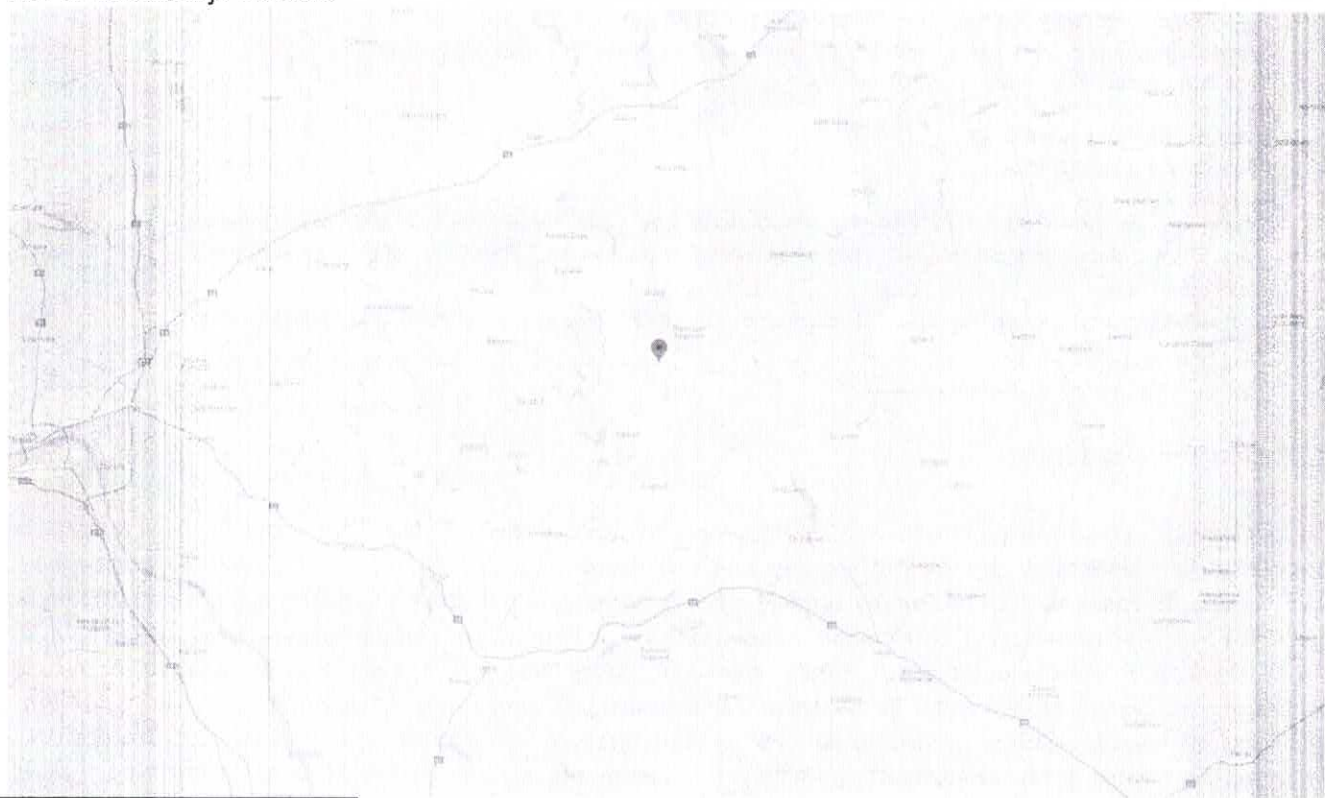
Zał. 1. Lokalizacja obiektu.

Zał. 2. Widok pionów pomiarowych

Zał. 3. Załączniki graficzne

Koniec sprawozdania

Załącznik 1. Lokalizacja obiektu



Współrzędne geograficzne	
długość:	19°23'24.8"E
szerokość:	53°04'18.0"N

Załącznik 2. Widok pionów pomiarowych



LEGENDA:

- pion pomiarowy
- ▲ inna instalacja radiokomunikacyjna
- ▲ instalacja radiokomunikacyjna dla której wykonano pomiar
- antena sektorowa
- antena radioliniowa
- ▨ brak dostępu

Pomiary wykonano do odległości:

- dla az. 0° - 440 metrów
- dla az. 110° - 450 metrów
- dla az. 240° - 480 metrów

Skala: 1:5500

0 75 150 m



„Bez pisemnej zgody Laboratorium niniejsze sprawozdanie nie może być powielane inaczej, jak tylko w całości. Ponadto wyniki dotyczą tylko badanych obiektów przywołanych w niniejszym sprawozdaniu z badań”

3/01/OŚ/2024-ELT

Zał. 3. Załączniki graficzne.

