

05. 6221. 10, 2024

Dokument elektroniczny

Miejsce i data sporządzenia dokumentu

2024-04-26

Dane nadawcy

Paulina Palacios
NetWorkS! Sp. z o.o.

Dane adresata

POWIAT RYPIŃSKI - STAROSTWO POWIATOWE W
RYPINIE (87-500 RYPIN (MIASTO), WOJ. KUJAWSKO-
POMORSKIE)

INFORMACJA

46473 - art. 152 POŚ PP

STAROSTWO POWIATOWE w RYPINIE	
wpłynęło dnia	26. 04. 2024
L.dz.	5585 / 104170241P OS

informuję o zmianie danych w zakresie nazwy instalacji oraz wielkości i rodzaju emisji dla instalacji radiokomunikacyjnej (46473N!) ROGOWO KUJAWSKIE (GTO_ROGOWO_ROGOWO) zlokalizowanej w miejscowości ROGOWO DZ.148/11.

Załączniki:

- 1.
- 2.
- 3.
- 4.
- 5.

[46473_informacja-sig.pdf](#)
[46473_2187_2024_OS-sig.pdf](#)
[opłata skarbową.pdf](#)
[OPL pełnomocnictwo Piotr Płóciennik.pdf](#)
[OPL Paulina Palacios-sig.pdf](#)

Dokument został podpisany, aby go zweryfikować należy użyć oprogramowania do weryfikacji podpisu. Data złożenia podpisu:

2024-04-26T19:24:16.542+02:00

Podpis elektroniczny

Gdańsk, dn. 2024-04-26

Orange Polska S.A.
Al. Jerozolimskie 160
02-326 Warszawa

Pełnomocnik: Paulina Palacios
Pełnomocnictwo numer: 145/04/23
z dnia: 2023-04-05

Starosta Powiatu Rypińskiego
Starostwo Powiatowe w Rypinie
ul. Warszawska 38
87-500 Rypin

Dotyczy: ustawowego obowiązku, wynikającego z art. 152 ust. 1 i ust. 7 w związku z ust. 6 pkt 1c ustawy z dnia 27 kwietnia 2001r – Prawo ochrony środowiska (Dz.U. 2024 poz. 54).

Działając z upoważnienia Orange Polska S.A. z siedzibą Al. Jerozolimskie 160, 02-326 Warszawa, **informuję o zmianie danych w zakresie nazwy instalacji oraz wielkości i rodzaju emisji** dla instalacji radiokomunikacyjnej **(46473N!) ROGOWO KUJAWSKIE (GTO_ROGOWO_ROGOWO)** zlokalizowanej w miejscowości ROGOWO DZ.148/11. W stosunku do informacji zawartej w zgłoszeniu realizowanym dla tej instalacji w trybie art. 152 ust. 1 i 5 ustawy z dnia 27 kwietnia 2001r – Prawo ochrony środowiska (Dz.U. 2024 poz. 54), dane ulegają zmianie w następujący sposób:

2. Nazwa instalacji zgodna z nazewnictwem stosowanym przez prowadzącego instalację:

Instalacja radiokomunikacyjna - **3644 (46473N!) ROGOWO KUJAWSKIE (GTO_ROGOWO_ROGOWO)**

9. Wielkość i rodzaj emisji²⁾:

Pole elektromagnetyczne. EIRP poszczególnych anten zostało podane w pkt 12, tj.

Lp.	Równoważna moc promieniowana izotropowo (EIRP) [W]
1.	9184
2.	8162
3.	15824
4.	9184
5.	8162
6.	15824

Lp.	Równoważna moc promieniowana izotropowo (EIRP) [W]
7.	9184
8.	8162
9.	15824
10.	6040

12. Szczegółowe dane, odpowiednio do rodzaju instalacji, zgodne z wymaganiami określonymi w załączniku nr 2 do Rozporządzenia:

Lp.	1)	2)	3)	4)	5)	
	Współrzędne geograficzne	Częstotliwość lub zakresy częstotliwości pracy instalacji [MHz]	Wysokość środka elektrycznego anteny [m n.p.t]	Równoważna moc promieniowana izotropowo (EIRP) [W]	Azymut [°]	Kąt pochylenia lub zakresy kątów pochylenia [°]
1.	19°22'35.2" 52°58'47.6"	2600	49	9184	90	0-12
2.	19°22'35.2" 52°58'47.5"	800/900	49	8162	90	0-10/0-10
3.	19°22'35.1" 52°58'47.5"	1800/2100	49	15824	90	0-12/0-12
4.	19°22'35.1" 52°58'47.4"	2600	49	9184	190	0-12
5.	19°22'34.9" 52°58'47.4"	800/900	49	8162	190	0-10/0-10
6.	19°22'35" 52°58'47.4"	1800/2100	49	15824	190	0-12/0-12
7.	19°22'35.1" 52°58'47.6"	2600	49	9184	350	0-12
8.	19°22'34.9" 52°58'47.6"	800/900	49	8162	350	0-10/0-10
9.	19°22'35.1" 52°58'47.6"	1800/2100	49	15824	350	0-12/0-12
10.	19°22'35.1" 52°58'47.5"	23000	45	6040	316*	nd.

*) tolerancja azymutu od -10° do + 10°.

Informuję, iż dokonane zmiany w zakresie wielkości i rodzaju emisji przedmiotowej instalacji nie powodują zmiany instalacji w sposób istotny zgodnie z art. 3 pkt 7 ustawy Poś.

W załączniku przesyłam:

1. Pełnomocnictwo
2. Kopia potwierdzenia wniesienia opłaty skarbowej.
3. Sprawozdanie z pomiarów pól elektromagnetycznych wykonanych dla celów ochrony środowiska.



Signed by /
Podpisano przez:
Paulina Katarzyna
Palacios
Date / Data:
2024-04-26 18:48

Otrzymują:

1. a/a
2. adresat



NetWorks Sp. z o.o.
Laboratorium Badań Środowiskowych
ul. Józefa Piusa Dziekońskiego 3
00-728 Warszawa
e-mail: Laboratorium@networks.pl



AB 419

S P R A W O Z D A N I E 2187/2024/OS
Z POMIARÓW PÓL ELEKTROMAGNETYCZNYCH
WYKONANYCH DLA POTRZEB OCHRONY ŚRODOWISKA

Badany obiekt: Instalacja radiokomunikacyjna Orange Polska S.A.
Numer i nazwa: 3644 (46473N!) ROGOWO KUJAWSKIE (GTO_ROGOWO_ROGOWO)
Adres: ROGOWO DZ.148/11, Powiat rypiński, WOJ. KUJAWSKO-POMORSKIE

Data wykonania pomiarów: 2024-04-24

Sprawozdanie z badań bez pisemnej zgody laboratorium nie może być powielane inaczej niż w całości.
Wynik przedstawione w niniejszym sprawozdaniu odnoszą się wyłącznie do badanego obiektu i do warunków i konfiguracji urządzeń w dniu wykonywania pomiarów.

1. Właściciel badanego obiektu:

Orange Polska S.A., Al. Jerozolimskie 160, 02-326 Warszawa

2. Zleceniodawca:

Orange Polska S.A., Al. Jerozolimskie 160, 02-326 Warszawa

3. Przedstawiciel zleceniodawcy:

NetWorks Sp. z o.o.

4. Zakres zlecenia:

Wykonanie badania i opracowanie sprawozdania z pomiarów natężenia pola elektrycznego i pola magnetycznego dla instalacji radiokomunikacyjnej Orange Polska S.A. zlokalizowanej w miejscowości ROGOWO DZ.148/11.

5. Cel zlecenia:

Wykonanie pomiarów pól elektromagnetycznych w otoczeniu instalacji radiokomunikacyjnej 3644 (46473N!) ROGOWO KUJAWSKIE (GTO_ROGOWO_ROGOWO) w odniesieniu do wymagań określonych w *Rozporządzeniu Ministra Klimatu z dnia 17 lutego 2020 r. w sprawie sposobów sprawdzania dotrzymania dopuszczalnych poziomów pól elektromagnetycznych w środowisku (Dz.U. 2022 poz. 2630)*.

6. Pomiary zostały wykonane przez:

Smoliński Mateusz
Duszczyk Michał

7. Informacje o źródłach pól elektromagnetycznych

7.1. Sposób identyfikacji badanych źródeł pól elektromagnetycznych

Identyfikacji źródeł i parametrów technicznych dokonano na podstawie analizy dokumentacji dotyczącej zlecenia oraz obserwacji miejsca wykonywania badań.

7.2. Opis miejsca zainstalowania anten i urządzeń technicznych. Opis obiektu badań i jego otoczenia

Instalacja radiokomunikacyjna zlokalizowana jest na terenie ogrodzonym. Anteny zawieszono na wieży kratowej. Urządzenia sterujące oraz zasilające zainstalowano w kontenerze u podstawy wieży. Wokół instalacji znajdują się tereny rolnicze.

Instalacja radiokomunikacyjna jest obiektem bezobsługowym. Okresowe stanowiska pracy związane są z prowadzonymi w zależności od potrzeb konserwacjami, przeglądami, strojeniem i naprawami.

7.3. Parametry techniczne źródła pola elektromagnetycznego

Dane przedstawiające maksymalne parametry pracy instalacji przekazane przez zleceniodawcę:

Parametry systemu nadawczo-odbiorczego:

Charakterystyka promieniowania		kierunkowa					
Rzeczywisty czas pracy [h/dobę]		24					
Warunki pracy		znamionowe					
Rodzaj wytwarzanego pola		stacjonarne					
Lp.	Częstotliwość lub zakresy częstotliwości pracy [MHz]	Typ/producent anteny	liczba anten	Azymut [°]	kąt pochylenia [°]	Wysokość środka elektrycznego anteny [m n.p.t.]	Równoważna moc promieniowana izotropowo (EIRP) [W]
1	2600	ADU4518R6v06 Huawei	1	90	0-12**	49	9184
2	800/900	ADU4517R0v01 Huawei	1	90	0-10**/0-10**	49	8162
3	1800/2100	ADU4518R6v01 Huawei	1	90	0-12**/0-12**	49	15824
4	2600	ADU4518R6v06 Huawei	1	190	0-12**	49	9184
5	800/900	ADU4517R0v01 Huawei	1	190	0-10**/0-10**	49	8162
6	1800/2100	ADU4518R6v01 Huawei	1	190	0-12**/0-12**	49	15824
7	2600	ADU4518R6v06 Huawei	1	350	0-12**	49	9184
8	800/900	ADU4517R0v01 Huawei	1	350	0-10**/0-10**	49	8162
9	1800/2100	ADU4518R6v01 Huawei	1	350	0-12**/0-12**	49	15824

* wskazane wartości kąta pochylenia anten, zgodnie z informacją uzyskaną od zleceniodawcy, są wartościami stałymi

** pomiary wykonano zgodnie z pkt 13., ppkt 2 załącznika do Rozporządzenia Ministra Klimatu z dnia 17 lutego 2020 r. (Dz. U. 2022, poz. 2630).

Parametry radiolinii:

Charakterystyka promieniowania		kierunkowa					
Rzeczywisty czas pracy [h/dobę]		24					
Warunki pracy		znamionowe					
Rodzaj wytwarzanego pola		stacjonarne					
Lp.	Linia radiowa			Antena			
	Typ/ Producent	Częstotliwość pracy [GHz]	Równoważna moc promieniowana izotropowo (EIRP) [W]	Typ/ producent	Średnica anteny [m]	Azymut [°]	Wysokość zainstalowania n.p.t [m]
1.	RTN XMC-2 23G/2+0/56MHz Huawei	23	6040	VHLPX2-23-HW1 Andrew	0.6	316	45

7.4 Inne źródła pól elektromagnetycznych

Na podstawie informacji otrzymanych od użytkownika oraz obserwacji otoczenia miejsca wykonywania pomiarów nie stwierdzono występowania innych źródeł pola-EM

Sprawozdanie z badań bez pisemnej zgody laboratorium nie może być powielane inaczej niż w całości.
 Wynik przedstawione w niniejszym sprawozdaniu odnoszą się wyłącznie do badanego obiektu i do warunków i konfiguracji urządzeń w dniu wykonywania pomiarów.

8. Opis pomiarów

8.1. Metoda badań

Zgodna z rozporządzeniem Ministra Klimatu z dnia 17 lutego 2020 r. w sprawie sposobów sprawdzania dotrzymania dopuszczalnych poziomów pól elektromagnetycznych w środowisku (Dz.U. 2022 poz. 2630), określona w pkt 25 ppkt 1 załącznika do niniejszego rozporządzenia.

8.2. Termin pomiarów i warunki środowiskowe

Podczas wykonywania pomiarów pól elektromagnetycznych nie występowały opady atmosferyczne. Wyniki pomiaru parametrów pogodowych przedstawia poniższa tabela:

Data [rrrr-mm-dd]	Godzina [hh:mm-hh:mm]	Warunki środowiskowe			
		Temperatura [°C]		Wilgotność względna [%]	
2024-04-24	14:20-15:40	Przed pomiarem	Po pomiarach	Przed pomiarem	Po pomiarach
		11.6	11.4	52.8	53.3

Przedstawione wyżej warunki środowiskowe, występujące podczas wykonywania pomiarów pól elektromagnetycznych, są zgodne ze specyfikacją techniczną użytego zestawu pomiarowego.

8.3. Warunki pracy urządzeń nadawczych

Podczas pomiarów w przypadku uzyskania wyniku pomiaru szerokopasmowego wykonanego zastosowaną metodą, dla zakresów częstotliwości od 10 MHz do 300 GHz, powiększonego o rozszerzoną niepewność pomiaru U dla współczynnika rozszerzenia $k = 2$ przekraczającego 70% najniższej dopuszczalnej wartości składowej elektrycznej lub magnetycznej pola dla objętych pomiarami zakresów częstotliwości, uwzględnia się poprawki pomiarowe przekazane przez zleceniodawcę, umożliwiające uwzględnienie maksymalnych parametrów pracy instalacji zgodnie z pkt 7 załącznika do Rozporządzeniem Ministra Klimatu z dnia 17 lutego 2020 r. w sprawie sposobów sprawdzania dotrzymania dopuszczalnych poziomów pól elektromagnetycznych w środowisku (Dz. U. 2022, poz. 2630) zaznaczając, że wymagane jest wykonanie pomiaru z wykorzystaniem miernika selektywnego. W przypadku uzyskania wyniku pomiaru szerokopasmowego wykonanego zastosowaną metodą, dla zakresów częstotliwości od 10 MHz do 300 GHz, powiększonego o rozszerzoną niepewność pomiaru U dla współczynnika rozszerzenia $k = 2$ nieprzekraczającego 70% najniższej dopuszczalnej wartości składowej elektrycznej lub magnetycznej pola dla objętych pomiarami zakresów częstotliwości, nie uwzględnia się poprawek pomiarowych.

8.4. Wyposażenie pomiarowe

Zestaw pomiarowy służący do pomiaru natężenia składowej elektrycznej pola elektromagnetycznego złożony z szerokopasmowego miernika i sondy pomiarowej:

Oznaczenie miernika	Producent	Model	Numer fabryczny	Oznaczenie sondy	Producent	Model	Numer fabryczny
M-20	Narda Safety Test Solution	Miernik pól elektromagnetycznych NBM-550	H-0347	S-21	Narda Safety Test Solution	Sonda pomiarowa Narda EF6092	C-0114

Mierniki natężenia pola elektromagnetycznego podlegają okresowemu sprawdzeniu zgodnie z procedurą wewnętrzną P-03 i PB-01. Świadectwo wzorcowania zestawu pomiarowego z dnia 31 marca 2023 o numerze LWiMP/W/136/23 wydane przez Politechnikę Wrocławską.

Data ważności świadectwa wzorcowania: 31 marca 2025 (zgodnie z procedurą wewnętrzną P-03).

Termohigrometr:

Oznaczenie:	TH-19	Producent:	AZ INSTRUMENT CORP	Model:	Termohigrometr AZ8706
-------------	-------	------------	--------------------	--------	-----------------------

Data ważności świadectwa wzorcowania: 19 maja 2024 (zgodnie z procedurą wewnętrzną P-03).

Dalmierz:

Oznaczenie	Producent	Typ	Numer seryjny	Nr świadectwa wzorcowania	Data świadectwa wzorcowania
D-02	Leica	Dalmierz Leica Disto X310	842350466	1146.6-M11-4180-396/15	8 kwietnia 2015

Data ważności świadectwa wzorcowania: 8 kwietnia 2025 (zgodnie z procedurą wewnętrzną P-03).

Sprawozdanie z badań bez pisemnej zgody laboratorium nie może być powielane inaczej niż w całości.

Wynik przedstawione w niniejszym sprawozdaniu odnoszą się wyłącznie do badanego obiektu i do warunków i konfiguracji urządzeń w dniu wykonywania pomiarów.

Odbiornik GNSS:

Oznaczenie	Producent	Model	Numer fabryczny
G-04	Stonex	S7-G GIS	S7G4083040010

Odbiorniki podlegają okresowemu sprawdzeniu zgodnie z procedurą wewnętrzną P-03.

9. Wyniki pomiarów

Pole elektryczne

Nr pionu	Opis umiejscowienia pionu (punktu pomiarowego)	Wysokość pomiaru [m]	Zmierzona wartość natężenia pola elektrycznego E [V/m] ^{1,5}	Wartość natężenia pola elektrycznego powiększona o niepewność pomiaru ⁴ E [V/m]	Wskaźnikowa wartość poziomu emisji pól elektromagnetycznych WMe ³	Współrzędne geograficzne pionu (punktu pomiarowego) ²
1	GKP w odległości 8m od anteny sektorowej az. 90°	0.3-2.0	<1.0*	1.5	0.05	52°58'47.6" 19°22'35.8"
2	PKP na az. 88° w odległości 66m od anteny sektorowej az. 90°	0.3-2.0	<1.0*	1.5	0.05	52°58'47.6" 19°22'38.6"
3	GKP w odległości 97m od anteny sektorowej az. 90°	0.3-2.0	<1.0*	1.5	0.05	52°58'47.6" 19°22'40.4"
4	GKP w odległości 8m od anteny sektorowej az. 190°	0.3-2.0	<1.0*	1.5	0.05	52°58'47.3" 19°22'35.0"
5	GKP w odległości 55m od anteny sektorowej az. 190°	0.3-2.0	<1.0*	1.5	0.05	52°58'45.8" 19°22'34.7"
-	GKP w odległości 110m od anteny sektorowej az. 190°	0.3-2.0	<1.0*	1.5	0.05	52°58'44.0" 19°22'34.0"
7	GKP w odległości 9m od anteny sektorowej az. 350°	0.3-2.0	<1.0*	1.5	0.05	52°58'48.0" 19°22'35.0"
8	GKP w odległości 56m od anteny sektorowej az. 350°	0.3-2.0	<1.0*	1.5	0.05	52°58'49.4" 19°22'34.7"
9	GKP w odległości 110m od anteny sektorowej az. 350°	0.3-2.0	<1.0*	1.5	0.05	52°58'51.2" 19°22'34.0"
10	GKP w odległości 13m od anteny radioliniowej az. 316°	0.3-2.0	<1.0*	1.5	0.05	52°58'48.0" 19°22'34.7"
11	GKP w odległości 50m od anteny radioliniowej az. 316°	0.3-2.0	<1.0*	1.5	0.05	52°58'48.7" 19°22'33.2"
12	PKP na az. 229° w odległości 31m od anteny radioliniowej az. 316°	0.3-2.0	<1.0*	1.5	0.05	52°58'46.9" 19°22'34.0"
13	PKP - w bramie posesji zamkniętej	0.3-2.0	<1.0*	1.5	0.05	52°58'47.3" 19°22'40.4"
-	GKP w odległości 565m od anteny sektorowej az. 90°	0.3-2.0	<1.0*	1.5	0.05	52°58'47.3" 19°23'5.6"
-	GKP w odległości 598m od anteny sektorowej az. 190°	0.3-2.0	<1.0*	1.5	0.05	52°58'28.6" 19°22'29.3"
-	GKP w odległości 565m od anteny sektorowej az. 350°	0.3-2.0	<1.0*	1.5	0.05	52°59'5.6" 19°22'29.6"

Sprawozdanie z badań bez pisemnej zgody laboratorium nie może być powielane inaczej niż w całości.
 Wynik przedstawione w niniejszym sprawozdaniu odnoszą się wyłącznie do badanego obiektu i do warunków i konfiguracji urządzeń w dniu wykonywania pomiarów.

Pole magnetyczne (wyznaczone na podstawie pomiaru wartości natężenia pola elektrycznego)

Nr pionu	Opis umiejscowienia pionu (punktu) pomiarowego	Wysokość pomiaru [m]	Wartość natężenia pola magnetycznego H [A/m] ¹	Wartość natężenia pola magnetycznego powiększona o niepewność pomiaru ⁴ H [A/m]	Wskaźnikowa wartość poziomu emisji pól elektromagnetycznych WM _H ³	Współrzędne geograficzne pionu (punktu) pomiarowego ²
1	GKP w odległości 8m od anteny sektorowej az. 90°	0.3-2.0	<0.003*	0.004	0.05	52°58'47.6" 19°22'35.8"
2	PKP na az. 88° w odległości 66m od anteny sektorowej az. 90°	0.3-2.0	<0.003*	0.004	0.05	52°58'47.6" 19°22'38.6"
3	GKP w odległości 97m od anteny sektorowej az. 90°	0.3-2.0	<0.003*	0.004	0.05	52°58'47.6" 19°22'40.4"
4	GKP w odległości 8m od anteny sektorowej az. 190°	0.3-2.0	<0.003*	0.004	0.05	52°58'47.3" 19°22'35.0"
5	GKP w odległości 55m od anteny sektorowej az. 190°	0.3-2.0	<0.003*	0.004	0.05	52°58'45.8" 19°22'34.7"
-	GKP w odległości 110m od anteny sektorowej az. 190°	0.3-2.0	<0.003*	0.004	0.05	52°58'44.0" 19°22'34.0"
7	GKP w odległości 9m od anteny sektorowej az. 350°	0.3-2.0	<0.003*	0.004	0.05	52°58'48.0" 19°22'35.0"
8	GKP w odległości 56m od anteny sektorowej az. 350°	0.3-2.0	<0.003*	0.004	0.05	52°58'49.4" 19°22'34.7"
9	GKP w odległości 110m od anteny sektorowej az. 350°	0.3-2.0	<0.003*	0.004	0.05	52°58'51.2" 19°22'34.0"
10	GKP w odległości 13m od anteny radioliniowej az. 316°	0.3-2.0	<0.003*	0.004	0.05	52°58'48.0" 19°22'34.7"
11	GKP w odległości 50m od anteny radioliniowej az. 316°	0.3-2.0	<0.003*	0.004	0.05	52°58'48.7" 19°22'33.2"
12	PKP na az. 229° w odległości 31m od anteny radioliniowej az. 316°	0.3-2.0	<0.003*	0.004	0.05	52°58'46.9" 19°22'34.0"
13	PKP - w bramie posesji zamkniętej	0.3-2.0	<0.003*	0.004	0.05	52°58'47.3" 19°22'40.4"
-	GKP w odległości 565m od anteny sektorowej az. 90°	0.3-2.0	<0.003*	0.004	0.05	52°58'47.3" 19°23'5.6"
-	GKP w odległości 598m od anteny sektorowej az. 190°	0.3-2.0	<0.003*	0.004	0.05	52°58'28.6" 19°22'29.3"
-	GKP w odległości 565m od anteny sektorowej az. 350°	0.3-2.0	<0.003*	0.004	0.05	52°59'5.6" 19°22'29.6"

GKP – Główny Kierunek Pomiarowy

PKP – Pomocniczy Kierunek Pomiarowy

¹ wyniki oznaczone * są wynikami poniżej czułości zestawu pomiarowego i są wynikami spoza zakresu akredytacji. Do obliczenia wyniku skorygowanego przyjęto wartość skorelowaną z rzeczywistym wynikiem pomiaru - dolną granicę akredytowanego zakresu pomiarowego metody

² współrzędne geograficzne pozyskane metodą pomiaru bezpośredniego

³ do wyznaczenia wartości wskaźnikowej WM_E i WM_H przyjęto na podstawie uzgodnień z klientem oraz rozpoznania źródeł, jako wartości dopuszczalne pola elektrycznego i magnetycznego odpowiednio 28 V/m i 0,073 A/m.

⁴ do wyznaczenia niepewności dla wyników poniżej czułości zestawu pomiarowego, przyjęto niepewność dla minimalnej wartości z zakresu pomiarowego.

⁵ maksymalna wartość chwilowa

Niepewność oszacowano zgodnie z dokumentem P-03 „Procedura nadzoru nad wyposażeniem” w postaci niepewności rozszerzonej wynikającej z niepewności standardowej pomnożonej przez współczynnik rozszerzenia k=2.

Całkowita szacowana niepewność rozszerzona składowej E wynosi odpowiednio: 50% dla częstotliwości do 40 GHz

Sprawozdanie z badań bez pisemnej zgody laboratorium nie może być powielane inaczej niż w całości.

Wynik przedstawione w niniejszym sprawozdaniu odnoszą się wyłącznie do badanego obiektu i do warunków i konfiguracji urządzeń w dniu wykonywania pomiarów.

Pomiarów nie wykonano:

Oznaczenie braku dostępu	Opis umiejscowienia
A	Na terenie posesji zamkniętej pod adresem Rogowo 21D, z powodu terenu zamkniętego

Umiejscowienie pionów (punktów) pomiarowych przedstawiono w załączniku nr 2 do niniejszego sprawozdania.

10. Omówienie wyników pomiarów

W związku z tym, że żadna z wartości zmierzonych, udokumentowanych w tabelach w pkt. 9, uzyskanych w skutek zastosowania pomiaru szerokopasmowego, powiększonego o rozszerzoną niepewność pomiaru U dla współczynnika rozszerzenia $k = 2$ nie przekroczyła 70% najniższej dopuszczalnej wartości składowej elektrycznej lub magnetycznej pola dla objętych pomiarami zakresów częstotliwości, nie uwzględnia się poprawek pomiarowych.

W wyniku zastosowania sposobu sprawdzenia dotrzymania dopuszczalnych poziomów pól elektromagnetycznych w środowisku, zgodnie pkt 25 ppkt 1 Rozporządzenia Ministra Klimatu z dnia 17 lutego 2020 r. (Dz. U. 2022, poz. 2630), w związku z tym, że żadna z wartości wskaźnikowych, udokumentowanych w tabelach w pkt. 9 nie przekracza wartości 1, stwierdza się, że w miejscach, w których wykonano pomiary w otoczeniu instalacji radiokomunikacyjnej 3644 (46473N!) ROGOWO KUJAWSKIE (GTO_ROGOWO_ROGOWO), dopuszczalne poziomy pól elektromagnetycznych w środowisku należy uznać za dotrzymane.

Miejsca niedostępne podczas wykonywania pomiarów wskazane zostały w pkt. 9 (Wyniki pomiarów) lub na załączniku przedstawiającym usytuowanie pionów pomiarowych

11. Podstawa prawna

- 1) Ustawa z dnia 27 kwietnia 2001 r. Prawo ochrony środowiska (Dz.U. 2024 poz. 54)
- 2) Rozporządzenie Ministra Zdrowia z dnia 17 grudnia 2019 r. w sprawie dopuszczalnych poziomów pól elektromagnetycznych w środowisku (Dz. U. 2019, poz. 2448)
- 3) Rozporządzenie Ministra Klimatu z dnia 17 lutego 2020 r. w sprawie sposobów sprawdzania dotrzymania dopuszczalnych poziomów pól elektromagnetycznych w środowisku (Dz. U. 2022, poz. 2630),
- 4) Akredytacja nr AB 419 wydana przez Polskie Centrum Akredytacji (wydanie 22, z dnia 9 stycznia 2024 r.)

12. Spis załączników

- Załącznik 1. Lokalizacja obiektu badań
- Załącznik 2. Usytuowanie pionów (punktów) pomiarowych
- Załącznik 3. Dokumentacja fotograficzna obiektu badań

13. Data wydania i autoryzowania sprawozdania

Obliczenia i sprawozdanie wykonał :



Signed by /
Podpisano przez:

Agnieszka
Harbacewicz

Date / Data: 2024-
04-25 14:22

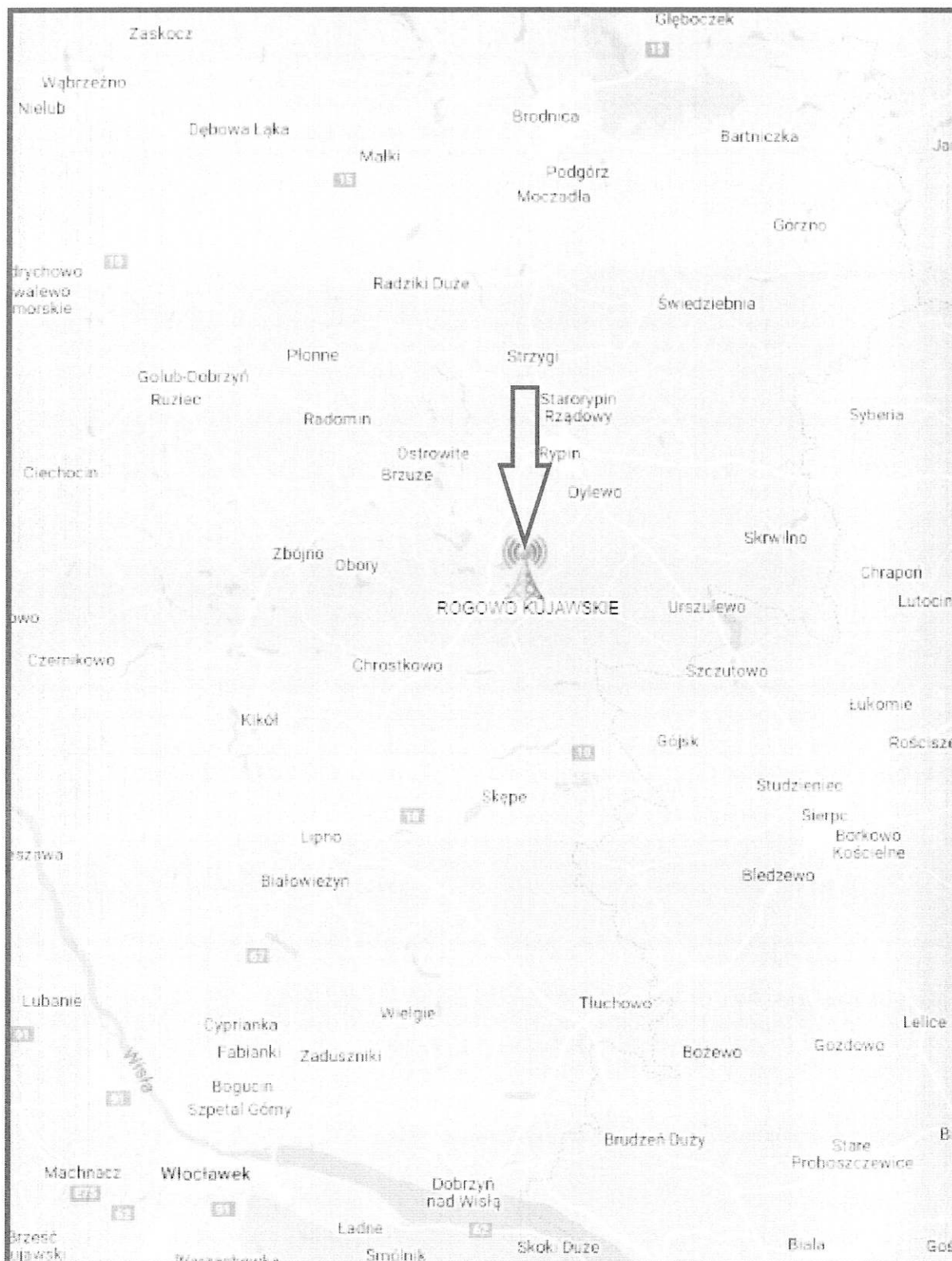
Sprawozdanie autoryzował:

Tomasz
Zborowski

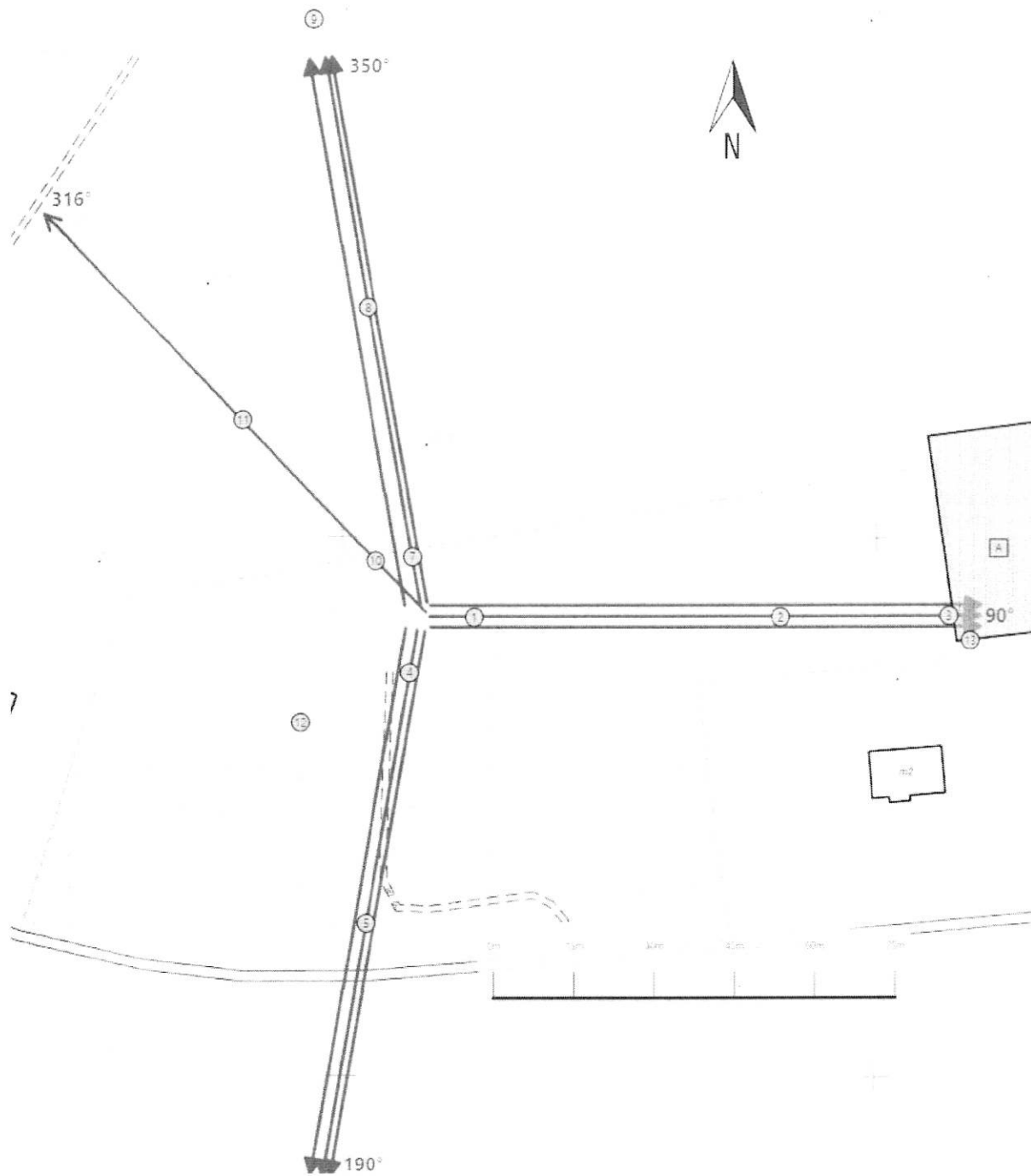
Elektronicznie podpisany
przez Tomasz Zborowski
Data: 2024.04.25 22:49:32
+02'00'





Koniec sprawozdania

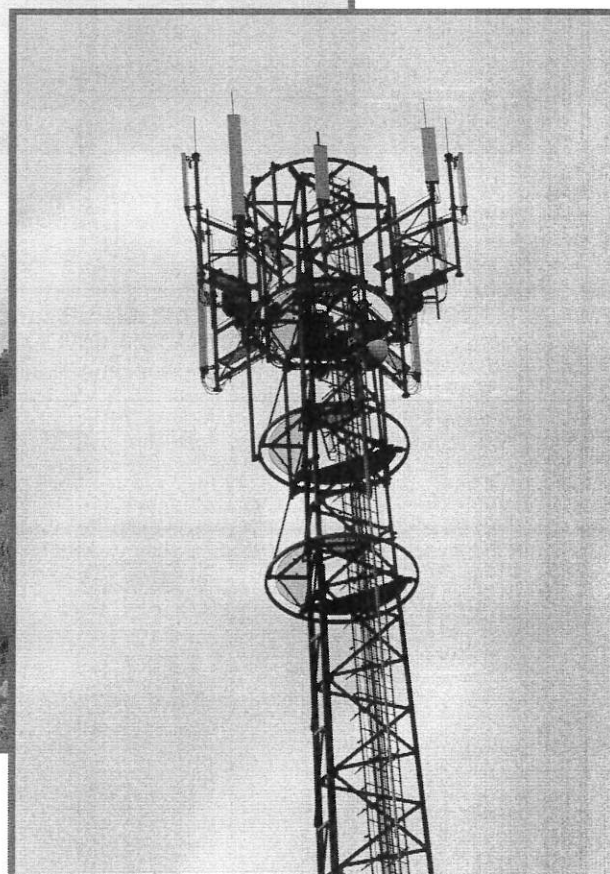
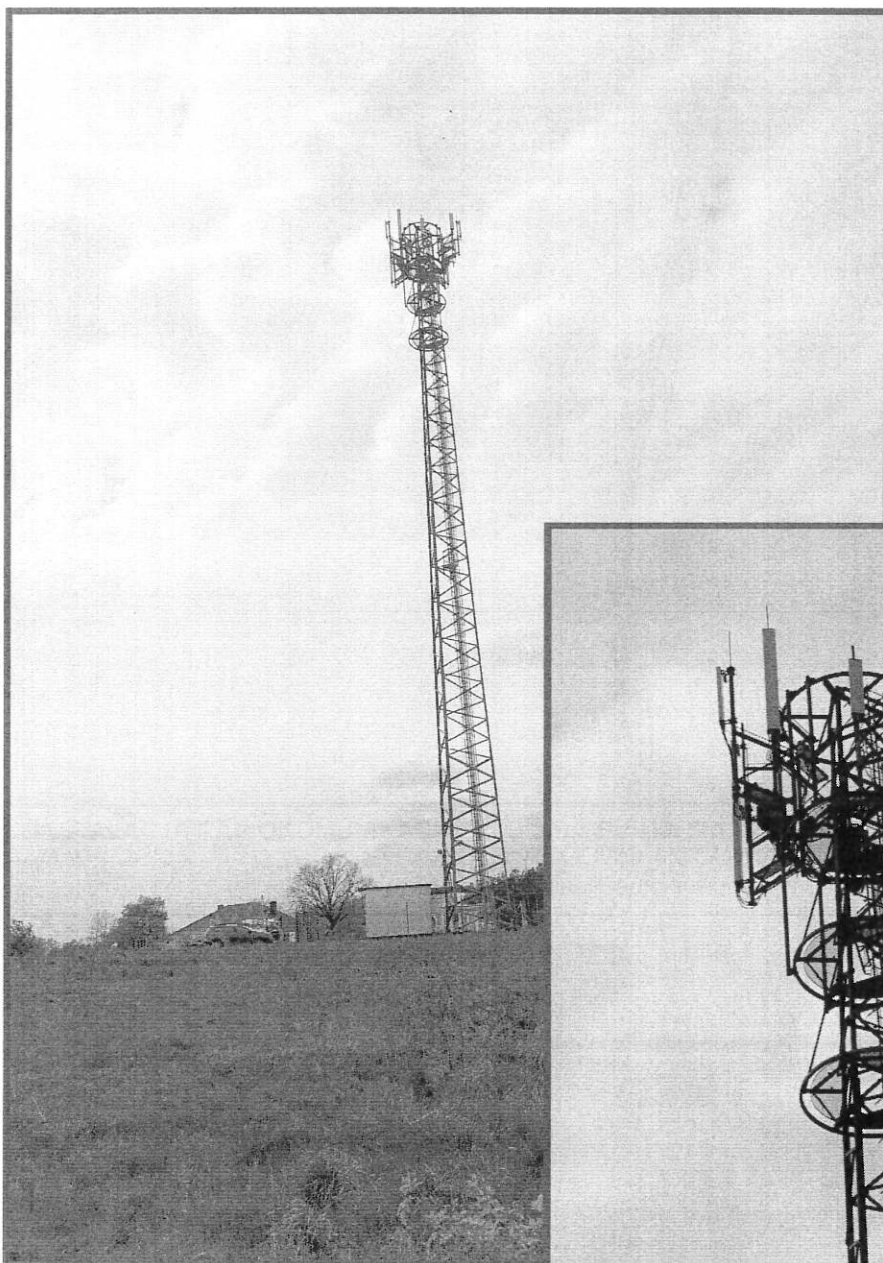
Sprawozdanie z badań bez pisemnej zgody laboratorium nie może być powielane inaczej niż w całości.
Wynik przedstawione w niniejszym sprawozdaniu odnoszą się wyłącznie do badanego obiektu i do warunków i konfiguracji urządzeń w dniu wykonywania pomiarów.



Załącznik nr 1	INSTALACJA RADIOKOMUNIKACYJNA Orange Polska S.A. 3644 (46473N!) ROGOWO KUJAWSKIE (GTO ROGOWO ROGOWO) Lokalizacja instalacji radiokomunikacyjnej
----------------	---



Załącznik nr 2	Instalacja radiokomunikacyjna Orange Polska S.A. GTO_ROGOWO_ROGOWO (46473N!) Usytuowanie pionów pomiarowych w otoczeniu instalacji radiokomunikacyjnej
	Legenda: <div style="display: flex; justify-content: space-around; align-items: flex-start;"> <div style="text-align: center;">  Brak dostępu </div> <div style="text-align: center;">  Pion pomiarowy </div> <div style="text-align: center;">  Kierunek oddziaływania anten sektorowych </div> <div style="text-align: center;">  Kierunek oddziaływania anten radioliniowych </div> </div>



Załącznik nr 3

INSTALACJA RADIOKOMUNIKACYJNA Orange Polska S.A. 3644 (46473N!) ROGOWO KUJAWSKIE
(GTO_ROGOWO_ROGOWO)
Zdjęcia instalacji radiokomunikacyjnej