

Zakwievdran
p.o. KOMENDANT POWIATOWY
PAŃSTWOWEJ STRAŻY POŻARNEJ
w Rypinie

ml. kpt. mgr inż. Marcin Czarnecki

07. 03. 2024



KOMENDA POWIATOWA
PAŃSTWOWEJ STRAŻY POŻARNEJ
w RYPINIE
woj. kujawsko - pomorskie

RADA POWIATU w Rypinie

wpłynęło dnia 07. 03. 2024 *ikabla*

L. dz.



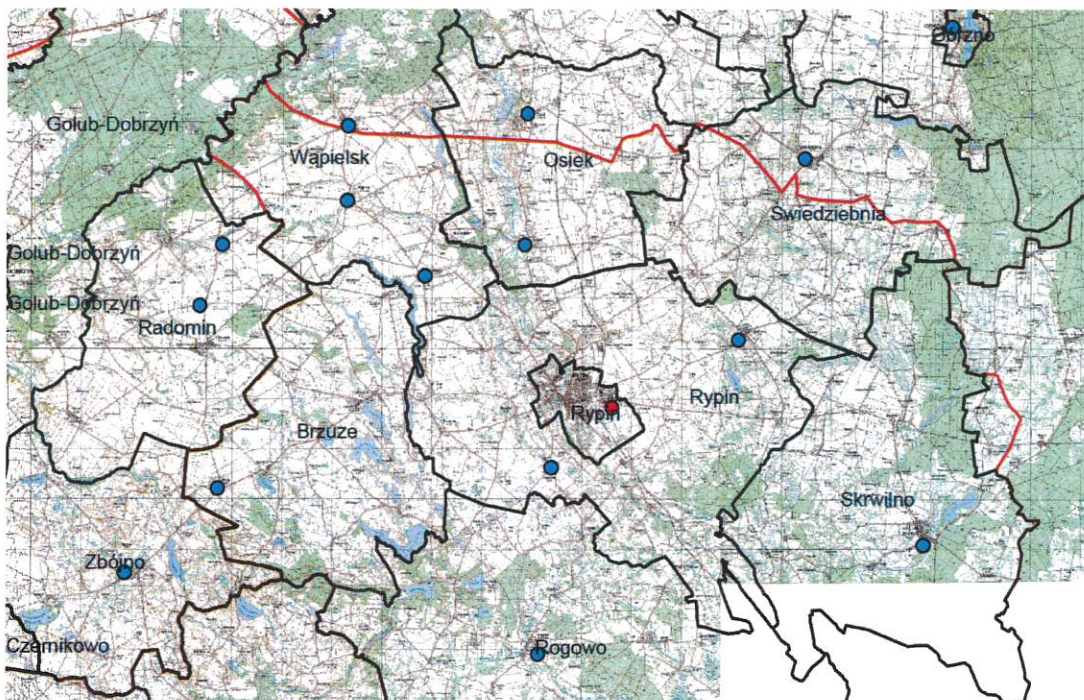
Realizacja zadań Komendy Powiatowej PSP w Rypinie oraz analiza sił i środków ksrg powiatu rypińskiego w 2023 roku

I. Dane ogólne

Powiat rypiński zajmuje powierzchnię 587,1 km², którą zamieszkuje ok. 44 tys. mieszkańców. Zasięgiem swego działania i tym samym działania KP PSP w Rypinie obejmuje 6 jednostek podziału administracyjnego, a mianowicie miasto Rypin i gminy: Brzuze, Rogowo, Rypin, Skrwilno, Wąpielsk

Zgodnie z ideą funkcjonowania KSRG w celu uzyskania najkrótszych czasów dojazdów przez zastępy PSP do zdarzeń interwencyjnych, teren województwa podzielono na obszary chronione, niezależnie od granic administracyjnych działania Komend. Są to wyznaczone obszary, dla których wskazane jednostki PSP dysponują siły i środki w pierwszym rzucie. Obszary te są wyznaczone w oparciu o priorytet najkrótszego czasu dojazdu do miejsca zdarzenia.

Powiat Rypiński



Obszary chronione zostały określone na drodze uzgodnień pomiędzy właściwymi komendami i Komendą Wojewódzką Państwowej Straży Pożarnej w Toruniu i wprowadzone do stosowania Decyzją Kujawsko-Pomorskiego Komendanta Wojewódzkiego PSP od dnia 2008r (obecna modyfikacja obszarów chronionych Decyzja nr 8 z 16.04.2018 r.).

II. KSRG - PSP i OSP

Krajowy system ratowniczo – gaśniczy na terenie powiatu rypińskiego funkcjonuje w oparciu o siły i środki KP PSP oraz 8 Jednostek Ochotniczych Straży Pożarnych.

KPPSP Rypin – 50 etatów funkcjonariuszy i 2 etaty cywilne.

Największe potencjalne zagrożenia na terenie powiatu rypińskiego mogą stwarzać:

- Gaspol Energy z siedzibą w Starorypinie zajmujący się magazynowaniem i dystrybucją gazu propan-butan. Magazynowanie odbywa się w dwóch zbiornikach kulistych nadziemnych i dwóch zbiornikach walczkowych podziemnych. W zakładzie ponadto prowadzony jest proces napełniania 11 kg stalowych butli na gaz propan-butan, 30 kg i 33 kg butli na gaz propan. W zakładzie mogą być składowane następujące ilości produktów: gaz propan 440 ton, gaz propan-butan 372 tony. Maksymalne stany magazynowe mogą być zmagazynowane na terenie rozlewni w następujący sposób: gaz w zbiornikach magazynowych – 812 ton, gaz w autocysternach – 45 ton, gaz w butlach – 56,5 ton. Na terenie rozlewni mogą znajdować się

również butle puste: wiata magazynowa – ok. 3000 szt. samochody dostawcze – ok. 5000 szt. Gazy łącznie: 913 ton, alkohol metylowy 3,9 ton

Proces dystrybucji polega na transporcie autocysternami gazu do zakładu oraz jego transporcie do odbiorców. Podobnie wygląda dystrybucja butli z gazem, które po napełnieniu transportowane są do odbiorców.

- Stacja Pomp SC2 w miejscowości Puszcza Miejska na rurociągu „Przyjaźń” , który transportuje paliwa węglowodorowe z Gdańska do Płocka (przeważnie surowa ropa naftowa). Rurociąg dalekosiężny PERN S.A. tzw. „ pomorski ” stanowi jedną nitkę, oddaną do eksploatacji w 1975r o średnicy 820 mm, grubości ścianki 11 mm i dopuszczalnym ciśnieniu roboczym 50 atm. Maksymalny przepływ w rurociągu to 2400m³/h.
- Baza Paliw Płynnych LOTOS Terminale S.A. Czechowice Dziedzice Rypin ul. Dworcowa 27, gdzie magazynowane i dystrybuowane są paliwa węglowodorowe. Max można magazynować 1620 m³ paliw takich jak etylina, olej napędowy, olej opałowy.
- ZALMET W.M.P. Zaleskiewicz, Rusinowo 35. Zakład zajmuje się dystrybucją paliw płynnych Pb 95, Pb98, ON, gazu propan–butan do zbiorników samochodowych, gazu propan–butan naprawą i renowacją butli gazowych, produkcją zbiorników ciśnieniowych oraz zbiorników filtracyjnych. Firma jest dystrybutorem gazu propan–butan firmy BP. Butle z gazem magazynowane są w następujących ilościach: butle pełne 840 szt., butle puste ok. 2000 szt.
- Wytwórnia Pasz CEDROB PASZE, Rypin ul. Bielawki. W wytwórni przewiduje się produkcję mieszanek paszowych dla zwierząt hodowlanych na bazie surowców roślinnych. Głównymi budynkami produkcyjnymi mieszalni pasz są obiekty stanowiące zaplecze zakładu: magazyn surowców do produkcji, magazyn płaski na pasze workowane wraz z kotłownią, punkt rozładunkowy i zespół magazynów silosowych zbóż, budynek biurowo-administracyjny, suszarnię zboża. Wykonano również obiekty małej architektury: zbiornik ppoż., pompownię, zbiorniki bezodpływowe na ścieki bytowe, separator, przepompownię wód opadowych, boks śmietnikowy oraz 12 nadziemnych zbiorników gazu płynnego LPG o pojemności 6400 l każdy na potrzeby technologii wytwórni pasz, zasilające w gaz propan-butane kotłownię, suszarnię i budynek biurowo-administracyjny. Wybudowane obiekty tworzą całościowo infrastrukturę wytwórni pasz.
- Wytwórnia Pasz CEDROB – zakład Rypin 2, Rypin ul. Bielawki. W wytwórni produkowane są mieszanki paszowe dla zwierząt hodowlanych na bazie surowców roślinnych. Głównymi budynkami produkcyjnymi mieszalni pasz są obiekty stanowiące zaplecze zakładu: magazyn surowców do produkcji, magazyn płaski na pasze workowane wraz z kotłownią, punkt rozładunkowy i zespół magazynów silosowych zbóż, budynek biurowo-administracyjny, suszarnię zboża. Wykonano również obiekty małej architektury: zbiornik ppoż z pompownią, zbiorniki bezodpływowe na ścieki bytowe, separator, przepompownię wód opadowych, boks śmietnikowy oraz 12 nadziemnych zbiorników gazu płynnego LPG o pojemności 6400 l każdy na potrzeby technologii wytwórni pasz, zasilające w gaz propan-butane kotłownię, suszarnię i budynek biurowo-administracyjny. Wybudowane obiekty tworzą całościowo infrastrukturę wytwórni pasz.
- Dom Pomocy Społecznej „Kombatant” w Ugoszczu. Placówka zajmuje się całodobową opieką paliatywną pensjonariuszy. W 2019 roku budynek został wyposażony w monitoring pożarowy (czujki dymowe).
- Transport kolejowy do bazy paliw w Rypinie przy ul. Dworcowej. Paliwa transportowane są cysternami kolejowymi w celu magazynowania w zbiornikach, następnie dystrybucja odbywa się za pomocą autocystern do odbiorców.

- Lasy. Łączna powierzchnia obszarów leśnych II kategorii będących w administracji Nadleśnictw w Skrwilnie i Golubiu-Dobrzyniu wynosi 8753 ha, co stanowi 75,8% ogółu zalesienia na terenie powiatu, natomiast łączna powierzchnia lasów prywatnych wynosi 2791,00 ha co stanowi 24,2%. Dotychczasowe kontrole prowadzone przez PSP, w zakresie przestrzegania przepisów przeciwpożarowych świadczą o tym, że zabezpieczenie przeciwpożarowe obszarów leśnych należących do Lasów Państwowych jest dobre, natomiast wiele uwag dotyczy zabezpieczenia przeciwpożarowego lasów prywatnych. Lasy prywatne stanowią w większości przypadków własność osób spoza terenu powiatu i są przez nich zaniedbywane, co z kolei stwarza poważne zagrożenie pożarowe dla sąsiadujących z nimi dużych kompleksów Lasów Państwowych.

- Anomalie pogodowe coraz częstsze zdarzenia powodowane silnymi wiatrami, opadami lub szybkimi roztopami śniegu.

Wykaz sprzętu samochodowego KP PSP w Rypinie

Lp.	Marka pojazdu lub sprzętu	Symbol	Ilość	Rok produkcji	Rok wymiany
1	Nissan Navara	Samochód rozpoznawczo - ratowniczy SLRr	1	2010	2020
2	Ford Transit Connect	Samochód kwatermistrzowski SLKw	1	2019	2031
3	Skoda Octavia	Samochód operacyjny SLOp	1	2020	2030
4	Nissan Qashqai	Samochód operacyjny SLOp	1	2010	2020
5	MAN	Podnośnik SHD-23	1	2013	2033
6	Renault Midlum	Samochód średni gaśniczy GBA 2,6/16	1	2022	2030
7	Volvo	Samochód ciężki gaśniczy GCBA 9/60	1	2019	2029
8	Ford Custom 9-osób	Samochód kwatermistrzowski SLKw	1	2015	2027
9	Scania	Samochód ciężki gaśniczy GCBA 5/32	1	2018	2028

Poziom wyposażenia w pojazdy, sprzęt i inne urządzenia ocenia się na poziomie dobrym.

Wykaz sprzętu samochodowego Ochotniczych Straży Pożarnych w Krajowym Systemie Ratowniczo-Gaśniczym

Lp.	Miejscowość	Gmina	Rodzaj pojazdu
1.	Długie	Wąpielsk	Samochód ciężki gaśniczy GBA 3/16, Samochód lekki ratowniczo rozpoznawczy SLRr
2.	Wąpielsk	Wąpielsk	Samochód średni gaśniczy GBA 3/16, Samochód ratownictwa technicznego SLRt
3.	Radziki Duże	Wąpielsk	Samochód średni gaśniczy GBA 3/16, Samochód ratownictwa technicznego SLRt
4.	Kowalki	Rypin	Samochód średni gaśniczy GBA 3,5/16 Samochód średni gaśniczy GBA 2,5/20 Samochód lekki operacyjny SLOp
5.	Sadłowo	Rypin	Samochód ciężki gaśniczy GCBA 5/24
6.	Rogowo	Rogowo	Samochód średni gaśniczy GBA 3/16,
7.	Skrwilno	Skrwilno	Samochód średni gaśniczy GBA 2,5/16 Samochód ratownictwa technicznego SLRt
8.	Giżynek	Brzuze	Samochód średni gaśniczy GBA 2,5/16

Jednostki ochotniczych straży pożarnych wchodzące w skład krajowego systemu ratowniczo – gaśniczego są wyposażone w radiotelefony samochodowe i przenośne. Alarmowanie odbywa się drogą radiową (tzw. DSP, systemem jednoczesnego alarmowania i SMS). Wymienione Jednostki prowadzą typowe działania w zakresie: gaszenia pożarów. Ponadto z uwagi na wyposażenie jednostek w pilarki do cięcia drewna oraz ich wyszkolenie w tym zakresie, są one przygotowane do usuwania skutków silnych wiatrów.

Wszystkie jednostki OSP ksrsg dysponują: agregatami prądotwórczymi, ratowniczym sprzętem hydraulicznym, zestawami ratownictwa medycznego R-1, piłami do cięcia betonu i stali, sprzętem ochrony układu oddechowego, motopompami pływającymi i motopompami szlamowymi.

W związku z opracowanym na poziomie KG PSP planem organizacji ratownictwa specjalistycznego w ksrsg 7 z 8 jednostek zostało wyznaczonych do realizacji zadań specjalistycznych w zakresie podstawowym z następujących dziedzin:

- Ratownictwo techniczne - OSP Sadłowo,
- Ratownictwo chemiczno-ekologiczne – OSP Długie,
- Ratownictwo wysokościowe – OSP Giżynek,
- Ratownictwo wodne – OSP Skrwilno, OSP Długie
- Działania poszukiwawczo-ratownicze - OSP Rogowo, Kowalki, Skrwilno, Wąpielsk

Jednostki wyznaczone do realizacji zadań z ww. zakresu ratownictwa systematycznie pozyskują sprzęt specjalistyczny dążąc do osiągnięcia standardu wyposażenia.

Łączna liczba członków OSP na terenie powiatu rypińskiego - 550

Łączna liczba członków OSP KSRG na terenie powiatu rypińskiego - 243

Druhowie OSP posiadający odpowiednie przeszkolenie, aktualne badania lekarskie i ubezpieczenie są członkami jednostek operacyjno-technicznych (JOT i mogą brać bezpośredni udział w działaniach ratowniczo-gaśniczych.

Liczba członków JOT w OSP ksrq

1. OSP Długie – 25,
2. OSP Giżynek - 22,
3. OSP Kowalki - 35,
4. OSP Radziki Duże - 24,
5. OSP Rogowo - 30,
6. OSP Sadłowo – 24,
7. OSP Skrwilno – 29,
8. OSP Wąpielsk - 21.

Doskonalenie organizacji systemu ksrq na obszarze powiatu

1. Docelowo do ksrq powinno się włączyć jednostki z gminy Skrwilno (OSP Okalewo), z gminy Brzuze (OSP Żałe i Dobre) i gminy Rogowo (OSP Stary Kobrzyniec).

2. Doskonalenie współdziałania jednostek ochrony przeciwpożarowej, innych służb, inspekcji, straży, instytucji i innych podmiotów w ramach ksrq odbywało się poprzez ćwiczenia i szkolenia doskonalące, narady, spotkania, pokazy sprzętu, a także ustalenia w wyniku sporządzanych analiz ze zdarzeń.

W 2023 rok Komenda Powiatowa PSP w Rypinie zrealizowano wszystkie zaplanowane ćwiczenia (nastąpiła jedna zamiana miejsca ćwiczeń).

Zestawienie zrealizowanych ćwiczeń przedstawiono poniżej, zawsze obecna JRG

- 24.01.2023 r. – j. Skrwileńskie – OSP: Skrwilno, OSP Przywitowo, Kotowy, Sadłowo, Stępowo
- 25.01.2023 r. – j. Huckie – OSP: Rogowo, Kowalki, Długie, Stary Kobrzyniec, Świeżawy, Pręczi, Godziszewy
- 26.01.2023 r.– j. Ostrowickie – OSP: Radziki Duże, Wąpielsk, Giżynek, Gulbiny, Dobre
- 28.03.2023 r. – Szkoła Podstawowa w Wąpielsku – OSP: Wąpielsk, Długie, Radziki Duże - zamiana miejsca, ćwiczenia w DPD zostały przełożone na przyszły rok (obecnie w trakcie ukończenia budowy),
- Firma GASPOL – Starorypin Prywatny
- 25.04. 2023 r. – OSP Wąpielsk, OSP Długie, OSP Sadłowo, OSP Stępowo,
- 26.04. 2023 r. – OSP Radziki Duże, OSP Kowalki, OSP Rogowo,
- 27.04. 2023 r. – OSP Skrwilno, OSP Giżynek, OSP Godziszewy,
- 25.05.2023 r. – Tartak w m. Okalewo OSP Skrwilno, Okalewo, Przywitowo, Kotowy,
- 28.06.2023 r. – Stacja Paliw OLKOP w Ostrowitem OSP: Giżynek, Gulbiny, Żałe, Dobre,
- 18.08.2023 r. – m. Radziki Duże, OSP: Długie, Radziki Duże, Wąpielski, Giżynek.
- 22.08.2023 r. – m. Kwiatkowo, OSP: Sadłowo, Kowalki, Godziszewy, Stępowo,
- 23.08.2023 r. – m. Szczerby: OSP: Pręczi, Stary Kobrzyniec, Świeżawy, Rogowo, Skrwilno,
- 31.08. 2023 r. przeprowadzono oględziny i ćwiczenia na dzikim wysypisku śmieci w m. Nowy Kobrzyniec, OSP: Kowalki, Rogowo, Stary Kobrzyniec,
- 21.09.2023 r. - Szkoła Podstawowa w Ugoszczu, OSP: Giżynek, Gulbiny, Dobre, Żałe,
- 28.09.2023 r. w zakładzie CEDROB S.A. w Rypinie przeprowadzona ćwiczenia w sile kompanii. Oprócz jednostek OSP KSRG udział brały OSP: Godziszewy i Stępowo. Ćwiczenia zostały przeniesione z października (na prośbę kierownictwa zakładu),
- 06.12.2023 r. – Dzienny Dom Pobytu w Starym Kobrzyńcu, JRG, OSP: Rogowo, Stary Kobrzyniec, Pręczi, Świeżawy,
- 13.12.2023 r. - Urząd Gminy Rypin, JRG, OSP: Kowalki, Sadłowo, Stępowo, Godziszewy.

Wspólnie z druhami z OSP KSRG ćwiczą na akwenach wodnych:

- 06.07.2023 r. – j. Huta, OSP: Długie, Rogowo, Kowalki,
- 07.07.2023 r. – j. Urszulewo, OSP: Sadłowo, Skrwilno,
- 11.07.2023 r. – j. Brzuze, OSP: Giżynek, Wąpielsk, Radziki Duże,
- 14.07.2023 r. – Ostrowite, OSP Dobre,
- 20.07.2023 r. – j. Żałe, OSP: Gulbiny, Żałe, Stary Kobrzyniec,

- 21.07.2023 r. – j. Długie, OSP Radziki Duże.

Doskonalenie zawodowe członków OSP prowadzono również podczas prowadzonych w OSP inspekcji operacyjno – technicznych. W 2023r. przeprowadzono 8 inspekcje jednostek OSP włączonych do KSRG: Kowalki, Sadłowo, Rogowo, Skrwilno, Radziki Duże, Wąpielsk, Długie, Giżynek. W dniu 6 kwietnia przeprowadzono inspekcja Jednostek wchodzących w skład WOO (OSP Radziki Duże, Kowalki, Rogowo.

W ramach prowadzonych szkoleń i doskonalenia zawodowego dla członków OSP opracowano stosowną dokumentację zgodnie z którą zorganizowano kursy i szkolenia:

- kurs podstawowy dla ratowników OSP – ukończyło go 32 druhow z powiatu rypińskiego
- kurs kierowców – konserwatorów dla ratowników OSP – ukończyło go 26 druhow z powiatu rypińskiego

Ratownictwo specjalistyczne w ksrg powiatu rypińskiego.

Ratownictwo techniczne:

Ilość i rozmieszczenie podmiotów realizujących działania z zakresu ratownictwa technicznego:

Zadania z tej dziedziny ratownictwa na terenie powiatu rypińskiego realizuje JRG PSP w Rypinie oraz na poziomie podstawowym każda z 8 jednostek OSP KSRG.

Wykaz sił i środków z terenu powiatu rypińskiego przewidzianych do realizacji zadań z zakresu ratownictwa technicznego.

Krajowy System Ratowniczo-Gaśniczy powiatu rypińskiego

Sprzęt do działań z zakresu ratownictwa technicznego KP PSP w Rypinie

Lp.	Rodzaj	Ilość
1.	Pompa hydrauliczna z napędem spalinowym Lukas P 640 SG	1
2.	Pompa hydrauliczna z napędem spalinowym Lukas GS-6R	1
3.	Akumulatorowe nożyce hydrauliczne	1
4.	Akumulatorowy rozpieracz hydrauliczny	1
5.	Nożyce do cięcia pedałów LUKAS	2
6.	Wyważacz drzwi LUKAS HT 90	2
7.	Zaciskacz rur LUKAS	1
8.	Rozpieracz kolumnowy	2
9.	Pompa ręczna LUKAS	3
10.	Rozpieracz ramieniowy LUKAS SP 310	1
11.	Nożyce LUKAS S 510	1
12.	Nożyco – rozpieracz LUCAS 357	1
13.	Rozpieracz ramieniowy LUKAS SP 510	1
14.	Nożyce LUKAS S 511	1
15.	Wspornik LUKAS LRS 120	3
16.	Zabezpieczenie poduszki powietrznej LUKAS Airbag Safe	1
17.	Poduszki pneumatyczne wysokociśnieniowe	2
18.	Piły mechaniczne do cięcia drewna	9
19.	Piły do cięcia stali i betonu	2
20.	Agregaty prądotwórcze przenośne	5

21.	Nożyce dielektryczne	1
22.	Bosak dielektryczny	1

Wykaz sił i środków jednostek OSP włączonych do KSRG

Sprzęt do działań z zakresu ratownictwa technicznego OSP ksrgr

Jednostka	Sprzęt	Rodzaj pojazdu
1.	2.	3.
OSP Rogowo	zestaw hydrauliczny LUCAS – urządzenie kombi poduszki pneumatyczne wysokociśnieniowe – 3 szt.	GBA 3/28
OSP Długie	zestaw hydrauliczny LUCAS – urządzenie kombi	GBA 3/16
OSP Kowalki	zestaw hydrauliczny LUCAS – urządzenie kombi	GBA 3,5/16
OSP Radziki Duże	zestaw hydrauliczny LUCAS – urządzenie kombi	GBA 3/16
OSP Skrwilno	zestaw hydrauliczny LUCAS – urządzenie kombi	SLRt
OSP Wąpielsk	zestaw hydrauliczny LUCAS – urządzenie kombi	GBA 3/16
OSP Giżynek	zestaw hydrauliczny LUCAS – urządzenie kombi	GBA 2,5/16
OSP Sadłowo	zestaw hydrauliczny LUCAS – pompa P 620G, nożyce LS120, nożyco-rozpieracz kombi SC 357	GCBA 5/24

odków z terenu powiatu rypińskiego przewidzianych do realizacji zadań z zakresu ratownictwa chemiczno-ekologicznego.

z

Podmiotem realizującym zadania z tej dziedziny ratownictwa na terenie powiatu rypińskiego w stopniu podstawowym jest JRG PSP w Rypinie.

Z jednostek KSRG wyznaczono OSP Długie do realizacji zadań specjalistycznych w zakresie podstawowym przy usuwaniu skutków zagrożeń chemiczno-ekologicznych.

Jednostki OSP KSRG w przypadku tego typu zdarzeń spełniają rolę wspomagającą w zakresie posiadanych sił (ratowników) i środków (pojazdy, środki gaśnicze, podręczny sprzęt burzący, itp.).

Sprzęt do działań z zakresu ratownictwa chemiczno-ekologicznego KP PSP w Rypinie.

Lp.	Rodzaj	Ilość
1.	Ubrania gazoszczelne	2
2.	Spodnie do pracy w środowisku agresywnym	4
3.	Aparat powietrzny FENZY	18
4.	Poduszka uszczelniając – spustowa DLD 50 VAC	1
5.	Korki uszczelniające /1,5 bar/ • średnica 300 – 500 mm • średnica 500 – 1000 mm	1 1
6.	Urządzenie wykrywczó – pomiarowe ALTAIR	1
7.	Urządzenie wykrywczó – pomiarowe TOXI PRO CL2	1

8.	Urządzenie wykrywczó – pomiarowe GAS ALERT	1
9.	Pompa beczkowa LUTZ	2
10.	Kombinezon TYCHEM F	59
11.	Pompa turbinowa do paliw Turbimat S II LM	1

Sprzęt do działań z zakresu ratownictwa chemiczno-ekologicznego OSP Długie

Ilość i rozmieszczenie podmiotów realizujących działania z zakresu ratownictwa chemicznego i (lub) ekologicznego.

Lp.	Rodzaj	Ilość
1.	Kombinezon TYCHEM F (jednоразowego użytku)	6
2.	Urządzenie wykrywczó – pomiarowe GAS ALERT	1
3.	Aparat powietrzny auer	4

Ratownictwo wodne:

Ilość i rozmieszczenie podmiotów realizujących działania z zakresu ratownictwa wodnego.

Podmiotem realizującym zadania z tej dziedziny ratownictwa na terenie powiatu rypińskiego jest JRG PSP w Rypinie.

Z jednostek OSP w KSRG w przypadku tego typu ratownictwa do działań ratowniczych wyznaczono OSP Skrwilno. Pozostałe jednostki OSP spełniają rolę wspomagającą w zakresie posiadanych sił (ratowników).

Wykaz sił i środków z terenu powiatu rypińskiego przewidzianych do realizacji zadań z zakresu ratownictwa wodnego.

Wykaz wyposażenia JRG PSP w Rypinie w sprzęt do ratownictwa na powierzchni wody i lodu.

Lp.	Rodzaj sprzętu	Ilość
1	Deska lodowa z osprzętem	1
	Deska pneumatyczna - Trap	1
2	Ubrania niezatapialne	6
3	Kamizelka asekuracyjna	6
4	Kamizelka klasyczna - Kapoki	5
5	Łódź z silnikiem	1
6	Spodnie do pracy w wodzie (wodery)	8
7	Rzutka na pasie	2
8	Rzutka ratownicza	2
9	Sprzęt ABC (maska, fajka do oddychania, płetwy)	2
10	Koło ratunkowe	1
11	Nóż nurkowy	2

Wykaz wyposażenia OSP w Skrwilnie w sprzęt do ratownictwa na powierzchni wody i lodu.

L p.	Rodzaj sprzętu	Ilość
1	Sanie wodno - lodowe z osprzętem	1
2	Ubrania niezatapialne	2
3	Kamizelka klasyczna - Kapoki	12
4	Łódź z silnikiem	1
5	Rzutka ratownicza	2
6	Koło ratunkowe	1

Wykaz wyposażenia OSP w Długie w sprzęt do ratownictwa na powierzchni wody i lodu.

L p.	Rodzaj sprzętu	Ilość
1	Sanie wodno - lodowe z osprzętem	1
2	Ubrania niezatapialne	2
3	Kamizelka klasyczna - Kapoki	4
4	Łódź z silnikiem	1
6	Rzutka ratownicza	1
7	Koło ratunkowe	1

Wykaz wyposażenia OSP w Giżynku w sprzęt do ratownictwa na powierzchni wody i lodu.

L p.	Rodzaj sprzętu	Ilość
1	Sanie wodno - lodowe z osprzętem	1
2	Ubrania niezatapialne	2
3	Kamizelka klasyczna - Kapoki	4

Wykaz wyposażenia OSP w Rogowo w sprzęt do ratownictwa na powierzchni wody i lodu.

L p.	Rodzaj sprzętu	Ilość
1	Katamaran ratowniczy	1
2	Ubrania niezatapialne	3
3	Kamizelka klasyczna - Kapoki	5
4	Rzutka ratownicza	2
5	Koło ratunkowe	1

Wykaz wyposażenia OSP w Kobrzyniec w sprzęt do ratownictwa na powierzchni wody i lodu.

L p.	Rodzaj sprzętu	Ilość
1	Łódź z silnikiem	1
2	Ubrania niezatapialne	3
3	Kamizelka ratunkowa	4
4	Rzutka ratownicza	2
5	Koło ratunkowe	1

Ocena przygotowania jednostek KSRG w zakresie realizacji ratownictwa wodnego.

Ilość i rodzaj posiadanego sprzętu nawodnego oraz uprawnienia ratowników (uprawnienia sternotorzystów, ratowników WOPR) w zakresie ratownictwa wodnego pozwala na prowadzenie podstawowych działań nawodnych. Realizowane działania polegają najczęściej na poszukiwaniu i podejmowaniu osób, zwierząt i przedmiotów z akwenów wodnych.

W zakresie ratownictwa na lodzie posiadany w JRG PSP Rypin oraz OSP Skrwilno sprzęt ratowniczy (deska lodowa z osprzętem i ubrania niezatapialne) jest wystarczający.

OSP Długie, OSP Giżynek, OSP Rogowo posiada sprzęt lecz nie jest wyznaczona do realizacji zadań ratownictwa wodnego.

Ratownictwo wysokościowe

Ilość i rozmieszczenie podmiotów realizujących działania z zakresu ratownictwa wysokościowego.

Podmiotem realizującym zadania z tej dziedziny ratownictwa na terenie powiatu rypińskiego jest JRG PSP w Rypinie.

Z jednostek OSP w KSRG w przypadku tego typu ratownictwa do działań ratowniczych wyznaczono OSP Giżynek. Pozostałe jednostki OSP spełniają rolę wspomagającą w zakresie posiadanych sił (ratowników).

Sprzęt do działań z zakresu ratownictwa wysokościowego JRG PSP w Rypinie.

L p.	Rodzaj	Ilość
1	Lonża asekuracyjna regulowana	5
2	Bloczek do liny – podwójny	2
3	Bloczek do liny – pojedynczy	2
4	Pętla alpinistyczna	15
5	Lina ratownicza półstatyczna (2x 50m)	2
6	Lina ratownicza półstatyczna 60m	1
7	Przyrząd zaciskowy do podchodzenia	2
8	Karabinek alpinistyczny	10
9	Trójkąt ewakuacyjny	1
10	Trójnóg ratowniczy	1
11	Szelki ratownicze	6
12	Przyrząd zjazdowy IDS z blokadą	2

Sprzęt do działań z zakresu ratownictwa wysokościowego OSP w Giżynku.

Lp.	Rodzaj	Ilość
1	Przyrząd zaciskowy do podchodzenia	2
2	Szelki ratownicze	2
3	Bloczek do liny - pojedynczy	2
4	Lina ratownicza półstatyczna (2x 50m)	2
5	Pętla alpinistyczna	10
6	Karabinek alpinistyczny	10
7	Trójkąt ewakuacyjny	1

III. Statystyka zdarzeń

Całkowita ilość zdarzeń w 2023 r. – 853, w porównaniu do roku 2022 – 940, (spadek o 9%)

Udział jednostek OSP w likwidacji zdarzeń w 2023r.

Lp.	Jednostka OSP	Pożar	Miejscowe Zagrożenie	Alarm Falszywy	Razem
1	Kowalki *	29	85	1	115
2	Skrwilno *	14	64	2	80
3	Rogowo *	16	52	4	72
4	Wąpielsk *	16	25	1	42
5	Długie *	10	17	1	28
6	Sadłowo *	15	32	0	47
7	Radziki Duże *	8	34	0	42
8	Gizynek *	8	17	1	26
9	Kobrzyniec	7	22	3	32
10	Okalewo	5	27	0	32
11	Przywitowo	4	15	0	19
12	Stępowo	2	7	1	10
13	Dobre	8	33	0	41
14	Kotowy	4	7	0	11
15	Żałe	5	32	0	37
16	Gulbiny	1	16	0	17
17	Godziszewy	9	10	0	19
18	Świeżawy	0	5	0	5
19	Pręcunki	6	12	1	19
20	Rypałki	0	0	0	0

*Jednostki OSP włączone do ksrg

Statystyka zdarzeń za 2023 w porównaniu do 2022

Lp.	Gmina	Ilość zdarzeń ogółem		+ wzrost - spadek
		2022	2023	
1	m. Rypin	261	213	- 48
2	gm. Rypin	198	184	-14
3	gm. Brzuze	123	119	-4
4	gm. Rogowo	148	114	-34
5	gm. Skrwilno	119	133	+14
6	gm. Wąpielsk	91	90	-1
Razem		940	853	-87

Lp.	Gmina	Ilość pożarów		+ wzrost - spadek
		2022	2023	
1	m. Rypin	26	27	+1
2	gm. Rypin	30	29	-1
3	gm. Brzuze	24	11	-13
4	gm. Rogowo	37	19	-18
5	gm. Skrwilno	23	21	-2
6	gm. Wąpielsk	11	18	+7
	Razem	151	125	-26

L.p.	Gmina	Ilość miejscowych zagrożeń		+ wzrost - spadek
		rok 2022	rok 2023	
1	m. Rypin	225	159	-66
2	gm. Rypin	158	149	-9
3	gm. Brzuze	90	105	+15
4	gm. Rogowo	108	90	-18
5	gm. Skrwilno	91	110	+19
6	gm. Wąpielsk	80	71	-9
	Razem	752	684	-68

L.p.	Gmina	Alarmy fałszywe		+ wzrost - spadek
		rok 2022	rok 2023	
1	m. Rypin	10	27	+17
2	gm. Rypin	10	6	-4
3	gm. Brzuze	9	3	-6
4	gm. Rogowo	3	5	+2
5	gm. Skrwilno	5	2	-3
6	gm. Wąpielsk	0	1	+1
	Razem	37	44	+7

Wybrane charakterystyczne zdarzenia w 2023 roku:

- Budynek mieszkalny wielorodzinny m. Rypin ul. Tadeusza Kościuszki – 10.04.2023(jedna osoba śmiertelna).
- Pożar budynku mieszkalnego i budynków gospodarczych w m. Rakowo – 10.05.2023r.,
- Pożar budynku mieszkalnego w m. Rypin ul. Piaski – 25.01.2023r.,
- Pożar budynku mieszkalnego w m. Ostrowite – 07.08.20023.,

- Pożar ciągnika siodłowego w m. Rypin – 18.07.2023.,
- Miejscowe zagrożenie m. Urszulewo – 07.08.2023r., (osób poszkodowanych)
- 108 zdarzeń związanych z silnym wiatrem.
- 16 zdarzenia związane z intensywnymi opadami deszczu.

IV. Ocena przygotowania KP PSP w Rypinie - do realizacji zadań

Wyposażenie w sprzęt

Wyposażenia w pojazdy i sprzęt jest na poziomie dobrym.

W zakresie walki z pożarami lub innymi klęskami żywiołowymi.

Jednostka jest przygotowana do prowadzenia skutecznych działań, zarówno w infrastrukturze miejskiej obiektach przemysłowych i lasach. Posiada wystarczającą ilość sprzętu do likwidacji pożarów.

W zakresie ratownictwa technicznego.

Posiadany przez JRG sprzęt pozwala prowadzić działania polegające na: oznakowaniu i oświetleniu terenu działania, wykonania dostępu do osób poszkodowanych przy użyciu narzędzi hydraulicznych, sprzętu pneumatycznego oraz pilarek do ciecienia stali i betonu i ich ewakuacji w przypadku wypadków komunikacyjnych i innych miejscowych zagrożeń.

W zakresie ratownictwa chemicznego i ekologicznego

Posiadana ilość sprzętu nie pozwala na skuteczne podjęcie podstawowych (zabezpieczających) działań z zakresu ratownictwa chemicznego.

Określenie stref niebezpiecznych możliwe jest w przypadku propanu, siarkowodoru, tlenu węgla, amoniaku i chloru. . Znajdujący się w JRG radiometr pozwala na pomiar promieniowania jonizującego. Posiadane na wyposażeniu sorbenty i neutralizatory pozwalają na skuteczne działanie podczas likwidacji niewielkich wycieków substancji niebezpiecznych na gruncie natomiast dwie zapory płaszczowe umożliwiają prowadzenie działań na zbiornikach wodnych Jednostka jest wyposażona w łódź z silnikiem, 6 ubrań niezatapialnych oraz 4 spodnie do pracy w środowisku agresywnym.

Specjalistyczne działania ratownicze realizują na terenie województwa specjalistyczne grupy ratownictwa chem-ekol (SGRChem) znajdujące się w Bydgoszczy, Włocławku i Toruniu.

W zakresie ratownictwa medycznego.

KP PSP Rypin posiada przeszkolonych wszystkich ratowników z zakresu kwalifikowanej pierwszej pomocy. JRG posiada 4 zestawy ratownictwa medycznego R-1. Ze względu na co raz częstsze dysponowanie PSP do izolowanych zdarzeń medycznych JRG wyposażono w dwa defibrylatory AED.

Każda jednostka OSP włączona do kserg posiada na wyposażeniu zestaw ratownictwa medycznego R-1 oraz przeszkolonych druhow w zakresie udzielania kwalifikowanej pierwszej pomocy.

W zakresie ratownictwa wysokościowego.

W zakresie działań wysokościowych JRG prowadzi działania ratownicze polegające między innymi na ewakuacji z wysokości osób i mienia podczas pożaru, usuwania skutków silnych wiatrów i innych miejscowych zagrożeń). Jednostka PSP dysponuje samochodem SHD-23 i skokochronem umożliwiającą ewakuację osób z wysokości do 16 metrów.

V. Promocja działalności Państwowej Straży Pożarnej

Na bieżąco utrzymywane są kontakty z lokalnymi mediami – Czas Rypina, Gazeta CRY, TV kablowa, celem ukazania specyfiki służby i działań ratowniczych Komendy Powiatowej PSP w Rypinie. Ponadto ważne wydarzenia są umieszczane na bieżąco na stronie internetowej Komendy Powiatowej PSP w Rypinie, a także na profilach w mediach społecznościowych tj. Facebook i Twitter.

W ciągu roku przeprowadzane były kampanie informacyjne skierowane do mieszkańców powiatu rypińskiego o następujących hasłach: „Kręci mnie bezpieczeństwo”, „Bezpieczne wakacje”, „Czujka na straży Twojego bezpieczeństwa”, oraz „Stop pożarom traw”. tj:

–w kampanii informacyjnej „Kręci mnie bezpieczeństwo” przeprowadzono w formie pokazów, pogadanek i prezentacji różnych zagrożeń 25 spotkań z młodzieżą (około 759 osób) oraz dorosłymi (około 153 osób);

–w kampanii informacyjnej „Bezpieczne wakacje” przeprowadzono 5 spotkań z uczniami przedszkoli, szkół oraz uczestnikami kolonii, które odbywały się m.in. w miejscowości Mościska i Urszulewo. W przedsięwzięciu uczestniczyło blisko 445 dzieci i młodzieży, oraz około 44 osób dorosłych.

–w kampanii informacyjnej „Stop pożarom traw” udało się zorganizować 18 spotkań, na których zapoznano blisko 830 dzieci i młodzieży 106 osób dorosłych. Promowano kampanię na stronie internetowej komendy oraz profilach społecznościowych.

–w kampanii informacyjnej „Czujka na straży Twojego bezpieczeństwa” przeprowadzono 10 spotkań, na których zapoznano około 384 uczestników z zagrożeniami w sytuacjach wystąpienia zatrucia tlenkiem węgla, zasadami udzielania pierwszej pomocy i korzyściami płynącymi z posiadania urządzeń monitorujących stężenie tlenu węgla.

W roku 2023 zorganizowano i przeprowadzono gminne zawody sportowo – pożarnicze.

W dniu 28 kwietnia 2023 roku w siedzibie Komendy Powiatowej PSP w Rypinie odbyły się powiatowe eliminacje Ogólnopolskiego Turnieju Wiedzy Pożarniczej, w którym udział wzięli uczniowie szkół powiatu rypińskiego.

VI. Rozpoznawanie podstawowych zagrożeń dla ludności i zapobieganie im

- Dokonano analizy czynności kontrolno-rozpoznawczych za 2023 r. w porównaniu do poprzedniego roku. Stosowne dane zostały przekazane do Komendy Wojewódzkiej PSP.

Zimowy wypoczynek. W roku 2023 nie zgłoszono konieczności przeprowadzenia czynności kontrolno-rozpoznawczych obiektów przeznaczonych do zimowego wypoczynku dzieci i młodzieży.

- Dokonano aktualizacji Analizy Zagrożeń Powiatu.

Inspirowano działania prewencyjne w okresie wzmożonego zagrożenia pożarowego.

Przeprowadzono czynności kontrolno-rozpoznawcze w lasach. Dokonano oceny zabezpieczenia ppoż. obszarów leśnych: Nadleśnictwo Skrwilno i Nadleśnictwo Golub-Dobrzyń z siedzibą w Konstancjewie oraz 1 kontrolę w lasach prywatnych.

- Dokonano aktualizacji Katalogu Zagrożeń Powiatu.

Inspirowanie działań MSWIA i KGPPS.

W 2023r. zgłoszono 1 konieczność przeprowadzenia czynności kontrolno-rozpoznawczych w obiektach letniego wypoczynku dzieci i młodzieży.

Inspirowano działania propagandowo – uświadamiające związane z okresem grzewczym. Czujka na straży Bezpieczeństwa

- Dokonano oceny zabezpieczenia ppoż. zakładu o dużym ryzyku powstania poważnej awarii przemysłowej w Firmie GASPOL SA.

- Dokonano oceny stanu monitoringu pożarowego.

- Brano udział w przeprowadzaniu praktycznej organizacji i warunków ewakuacji w szkołach, z czego następnie sporządzono stosowną dokumentację.

- Przeprowadzono czynności kontrolno-rozpoznawcze na obiektach, terenach w których gromadzone są odpady, w tym przeznaczone do zbierania, magazynowania, przetwarzania i wytwarzania - sporządzenie informacji.

- Przeprowadzono czynności kontrolno – rozpoznawcze w zgłoszonych inwestycjach przed przystąpieniem do użytkowania.
- W roku 2023 dokonano odbiorów 28 budynków i innych obiektów budowlanych.

Nieprawidłowości ujawnione podczas kontroli

W sumie w 2023 roku wykryto 40 nieprawidłowości, w tym:

• Nieodpowiednie warunki ewakuacji	6
• Nieodpowiedni wystrój wnętrz korytarzy oraz pomieszczeń	0
• Przeciwpożarowe instalacje wodociągowe hydrantów wewnętrznych	0
• Zaopatrzenie wodne do zewnętrznego gaszenia pożarów	3
• Wyposażenie i konserwacja instalacji technicznych	13
• Wyposażenie i konserwacja podręcznego sprzętu gaśniczego	2
• Dróg pożarowych	0
• Brak oznakowania znakami bezpieczeństwa	5
• Nieprawidłowości dotyczące przygotowania obiektów do postępowania na wypadek powstania pożaru	2
• Pozostałe	9

Czynności kontrolne

Ilość przeprowadzonych czynności kontrolno-rozpoznawczych (kontrole podstawowe bez odbiorów) ogółem 32, w tym:

• w obiektach użyteczności publicznej	15
• w obiektach zamieszkania zbiorowego:	0
• w budynkach mieszkalnych wielorodzinnych:	0
• w gospodarstwach rolnych:	0
• w lasach:	3
• w obiektach produkcyjnych i magazynowych, w tym ZDR i ZZW:	14
• Przeprowadzenie kontroli sprawdzających:	5

VII. Podsumowanie

W Komendzie Powiatowej PSP w Rypinie dzięki dodatkowym środkom finansowym, pochodzącym z budżetu państwa, środków od samorządów naszego powiatu przekazanych w ramach funduszu wsparcia przy KW PSP w Toruniu, firmy Cedrob SA, możliwe było zrealizowanie w roku 2023 następujących przedsięwzięć:

1. Łódź Kontra 450 RC z przyczepą,
2. Sanie wodno – lodowe,
3. Plecak PSP R1
4. Zakup ubrań specjalnych FHR 008 - 2 kpl.
5. Zakup latarki ISKRA LED – 3 szt.
6. Zakup obuwia specjalnego,
7. Zakup węży tłocznych,
8. Zakup sorbentu,
9. Zakup kominiarek trudnozapalnych – 3 szt,
10. Zakup rękawic specjalnych – 5 szt,
11. Zakup rękawic technicznych – 5 szt,
12. Zakup ubrań koszarowych 3 częściowych – 6 szt,
13. Zakup mundurów wyjściowych – 8 kpl,
14. Zakup ubrań termoaktywnych – 8 kpl,
15. Zakup bluz termoaktywnych – 50 szt.