

UCHWAŁA Nr 940/2024
ZARZĄDU POWIATU w RYPINIE
z dnia 1 marca 2024 r.

**w sprawie uchwalenia Regulaminu Organizacyjnego Placówki Opiekuńczo-Wychowawczej
Typu Specjalistyczno-Terapeutycznego w Rypinie**

Na podstawie art. 36 ust. 1 ustawy z dnia 5 czerwca 1998 r. o samorządzie powiatowym (Dz.U. z 2024 r., poz. 107) **uchwała się, co następuje:**

§ 1. Uchwała się Regulamin Organizacyjny Placówki Opiekuńczo-Wychowawczej Typu Specjalistyczno-Terapeutycznego w Rypinie, stanowiący załącznik do niniejszej uchwały.

§ 2. Traci moc Uchwała Nr 748/2023 Zarządu Powiatu w Rypinie z dnia 30 marca 2023 r. w sprawie Regulaminu Organizacyjnego Placówki Opiekuńczo-Wychowawczej Typu Specjalistyczno-Terapeutycznego Rypinie.

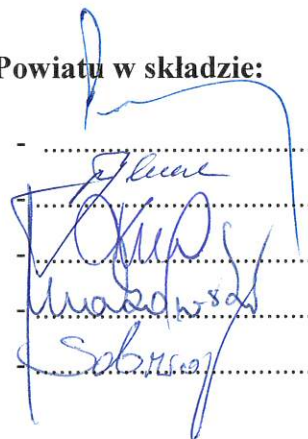
§ 3. Wykonanie uchwały powierza się Dyrektorowi Domu Dziecka im. Janusza Korczaka w Rypinie.

§ 4. Uchwała wchodzi w życie z dniem podjęcia i podlega ogłoszeniu na tablicy informacyjnej Starostwa Powiatowego w Rypinie oraz w Biuletynie Informacji Publicznej Starostwa.

Zarząd Powiatu w składzie:

ZARZĄD POWIATU
w Rypinie
ul. Warszawska 38
87-500 Rypin

1. Jarosław Sochacki
2. Marek Tyburski
3. Monika Kalinowska
4. Piotr Makowski
5. Paweł Sobierajski



.....
.....
.....
.....
.....

Uzasadnienie

Zgodnie z art. 36 ust. 1 ustawy z dnia 5 czerwca 1998 r. o samorządzie powiatowym (Dz. U. z 2024 r., poz. 107) organizację i zasady funkcjonowania jednostek organizacyjnych powiatu określają regulaminy organizacyjne uchwalone przez zarząd powiatu, chyba że przepisy odrębne stanowią inaczej.

W związku koniecznością aktualizacji zapisów Regulaminu Organizacyjnego Placówki Opiekuńczo-Wychowawczej Typu Specjalistyczno-Terapeutycznego w Rypinie Dyrektor jest zobowiązany do przygotowania regulaminu organizacyjnego dla przedmiotowej jednostki.

Mając na uwadze powyższe przyjęcie niniejszej uchwały jest zasadne.

STAROSTA

mgr Jarosław Sochacki

SEKRETARZ POWIATU

mgr Aleksandra Błaszczak

Załącznik
do Uchwały Nr 940/2024
Zarządu Powiatu w Rypinie
z dnia 1 marca 2024 r.

**REGULAMIN ORGANIZACYJNY
PLACÓWKI OPIEKUŃCZO-WYCHOWAWCZEJ
TYPU SPECJALISTYCZNO-TERAPEUTYCZNEGO W RYPINIE**

**Rozdział I
Postanowienia ogólne**

§ 1

1. Regulamin określa typ placówki, szczegółową organizację placówki oraz zakres sprawowanej opieki w Placówce Opiekuńczo-Wychowawczej Typu Specjalistyczno-Terapeutycznego w Rypinie, zwanej dalej „Placówką”.
2. Placówka działa na podstawie:
 - 1) ustawy z dnia 9 czerwca 2011r. o wspieraniu rodziny i systemie pieczy zastępczej,
 - 2) rozporządzenia Ministra Pracy i Polityki Społecznej z dnia 22 grudnia 2011r. w sprawie instytucjonalnej pieczy zastępczej,
 - 3) ustawy z dnia 27 sierpnia 2009r. o finansach publicznych,
 - 4) ustawy z dnia 5 czerwca 1998r. o samorządzie powiatowym,
 - 5) ustawy z dnia 21 listopada 2008 r. o pracownikach samorządowych,
 - 6) Statutu Placówki (załącznik do uchwały nr LVII/348/2023 Rady Powiatu w Rypinie z dnia z dnia 29 marca 2023 r.),
 - 7) Decyzji nr WPS.IX.9423.1.1.2021.ACz Wojewody Kujawsko-Pomorskiego z dnia 31 marca 2021 r. w sprawie wydania zezwolenia Powiatowi Rypińskiemu na prowadzenie Placówki Opiekuńczo-Wychowawczej Typu Specjalistyczno-Terapeutycznego w Rypinie.

§ 2

1. Placówka jest jednostką organizacyjną systemu pieczy zastępczej prowadzoną w formie jednostki budżetowej przez Powiat Rypiński.
2. Obszar działania Placówki obejmuje teren Powiatu Rypińskiego. Placówka za zgodą starosty może przyjąć dziecko z terenu innego powiatu, jeżeli dysponuje wolnym miejscem.
3. Siedziba Placówki znajduje się w Rypinie w budynku przy ul. Mławskiej 54B.

4. Placówka realizuje zadania przewidziane dla placówki opiekuńczo-wychowawczej typu specjalistyczno-terapeutycznego.
5. Nadzór nad działalnością placówki sprawuje Wojewoda Kujawsko-Pomorski i Zarząd Powiatu.
6. Kompleksową obsługę administracyjną i organizacyjną zapewnia Dom Dziecka im. Janusza Korczaka w Rypinie.
7. Kompleksową obsługę finansową, księgową, kadrową i płacową zapewnia Powiatowe Centrum Obsługi Oświaty w Rypinie.

Rozdział II

Cele i zadania Placówki

§ 3

1. Celem Placówki jest zapewnienie całodobowej opieki i wychowania dzieciom o indywidualnych potrzebach pozbawionym opieki rodziców, do czasu zaistnienia warunków umożliwiających powrót do rodziny naturalnej, umieszczenia w rodzinnej pieczy zastępczej lub rodzinie przysposabiającej.
2. Do zadań realizowanych przez Placówkę należy:
 - a) zaspokajanie niezbędnych potrzeb emocjonalnych, rozwojowych, zdrowotnych, bytowych, społecznych i religijnych dziecka,
 - b) realizowanie przygotowanego we współpracy z asystentem rodziny planu pomocy dziecku,
 - c) umożliwienie kontaktu dziecka z rodzicami i innymi osobami bliskimi, chyba, że sąd postanowi inaczej,
 - d) podejmowanie działań w celu powrotu dziecka do rodziny,
 - e) zapewnienie dziecku dostępu do kształcenia dostosowanego do jego wieku i możliwości rozwojowych,
 - f) objęcie dziecka działaniami terapeutycznymi,
 - g) zapewnienie korzystania z przysługujących świadczeń zdrowotnych,
3. Placówka realizuje zadania na poziomie obowiązującego standardu świadczonych usług.
4. Placówka zaspokajając potrzeby wychowanków, kieruje się w szczególności:
 - a) dobrem dziecka;
 - b) poszanowaniem praw dziecka;
 - c) potrzebą wyrównywania deficytów rozwojowych;
 - d) koniecznością wspierania rozwoju dziecka poprzez umożliwienie kształcenia, rozwój zainteresowań i indywidualizowanie oddziaływań wychowawczych;
 - e) potrzebą działań przygotowujących do samodzielnego życia;
 - f) poszanowaniem praw rodziców wynikających z przepisów prawa rodzinnego, w szczególności prawa do kontaktowania się z dzieckiem,

- g) potrzebą odpowiednich działań w celu utrzymywania więzi dziecka z rodziną i umożliwienia jego powrotu do rodziny.

§ 4

1. Placówka pracuje z rodziną dziecka w celu usprawnienia jej umiejętności opiekuńczo-wychowawczych.
2. W zakresie wykonywanych zadań, Placówka współpracuje z jednostkami organizacyjnymi pomocy społecznej, sądem, asystentem rodziny, organizatorem rodzinnej pieczy zastępczej oraz z innymi osobami i instytucjami, które podejmują się wspierania działań wychowawczych Placówki, w szczególności w zakresie przygotowania dziecka do samodzielnego życia, jeżeli osoby te uzyskają akceptację dyrektora.

Rozdział III
Zakres sprawowanej opieki

§ 5

Placówka zapewnia 14 miejsc (w tym 7 miejsc dla dzieci legitymujących się orzeczeniem o niepełnosprawności albo orzeczeniem o stopniu niepełnosprawności).

Rozdział IV
Zasady kierowania Placówką

§ 6

1. Placówką kieruje Dyrektor Domu Dziecka im. Janusza Korczaka w Rypinie przy pomocy wyznaczonego wychowawcy.
2. W razie nieobecności Dyrektora zastępuje go w sprawach dotyczących bieżącej działalności wyznaczony wychowawca.
3. Do kompetencji Dyrektora Placówki Opiekuńczo-Wychowawczej Typu Specjalistyczno-Terapeutycznego w Rypinie należy:
 - a) kierowanie bieżącą działalnością Placówki Opiekuńczo-Wychowawczej oraz reprezentowanie jej na zewnątrz,
 - b) tworzenie warunków do pełnej realizacji zadań wynikających z obowiązujących przepisów, regulaminów oraz uchwał Rady i Zarządu Powiatu Rypińskiego,
 - c) składanie sprawozdań z działalności Placówki Opiekuńczo-Wychowawczej oraz przedstawianie potrzeb w zakresie zadań realizowanych przez ww. jednostkę,
 - d) zapewnienie prawidłowego funkcjonowania Placówki Opiekuńczo-Wychowawczej,
 - e) wydawanie wewnętrznych aktów prawnych w formie zarządzeń, regulaminów i instrukcji,

- f)ustalenie Regulaminu Pracy, Wynagradzania, Funduszu Świadczeń Socjalnych i innych,
 - g)zgodne z przepisami zatrudnianie i zwalnianie pracowników,
 - h)przyznawanie nagród oraz wymierzanie kar porządkowych dla pracowników,
 - i)ustalanie zakresów obowiązków dla pracowników,
 - j)podejmowanie decyzji we wszystkich sprawach dotyczących funkcjonowania Placówki Opiekuńczo-Wychowawczej.
4. Dyrektor działa jako pracodawca w rozumieniu przepisów Kodeksu Pracy i wykonuje wszystkie jego funkcje.
 5. Osoby zatrudnione na samodzielnych stanowiskach pracy udzielają informacji z zakresu swojego działania.
 6. Przy udzielaniu informacji należy przestrzegać postanowień dotyczących ochrony danych osobowych w Placówce.

Rozdział V

Organizacja Placówki

§ 7

1. Za właściwą organizację pracy wychowawczej w Placówce odpowiada Dyrektor biorąc pod uwagę konieczność:
 - a) zapewnienie dziecku poczucia bezpieczeństwa,
 - b) prowadzenia przez wychowawców indywidualnej pracy z dzieckiem oraz pracy z grupą dzieci,
 - c) opracowywania przez wychowawców planu pomocy dziecku,
 - d) udziału wychowawców w pracach zespołu do spraw okresowej oceny dziecka,
 - e) współpracy wychowawców z rodziną dziecka, z osobami biorącymi udział w procesie wychowawczym dziecka, z sądem oraz innymi instytucjami.
2. Praca z dzieckiem w Placówce prowadzona jest zgodnie z planem pomocy dziecku, sporządzonym i realizowanym przez wychowawcę we współpracy z asystentem rodziny.
3. W organizacji prawidłowego procesu opiekuńczo-wychowawczego biorą udział wychowawcy, pedagog, psycholog, pracownik socjalny i inni zatrudnieni specjaliści tj. logopeda, socjoterapeuta, terapeuta.
4. Podstawowymi formami działalności opiekuńczo-wychowawczej w Placówce są:
 - a) zajęcia tematyczne i dydaktyczne prowadzone w poszczególnych grupach;
 - b) zajęcia korekcyjno - kompensacyjne, organizowane dla wychowanków mających trudności w nauce, wspomagające ich rozwój;
 - c) zajęcia higieniczno – porządkowe;
 - d) zajęcia socjalizacyjne i terapeutyczne rekompensujące brak wychowania w środowisku rodzinnym i przygotowujące do życia w społeczeństwie.

5. Placówka zapewnia swoim wychowankom pomoc w nauce, w odrabianiu zadań domowych oraz w miarę potrzeb udział w zajęciach wyrównawczych.
6. Placówka realizuje swoje działania umożliwiając wychowankom regularne, osobiste i bezpośrednie kontakty z rodzicami oraz innymi osobami bliskimi, z wyjątkiem przypadków, w których sąd zakazał lub ograniczył ich prawo do osobistych kontaktów z wychowankiem.
7. Obsługę w zakresie zadań administracyjnych, kuchni, magazynu, kierowcy i pracownika gospodarczego zapewnia placówce Dom Dziecka im. Janusza Korczaka w Rypinie.
8. Realizacja zadań Placówki opiera się na stosowaniu instrukcji i procedur przyjętych zarządzeniami wewnętrznymi Dyrektora, do których przestrzegania zobowiązani są pracownicy Placówki i wychowankowie.

§ 8

1. W Placówce działa stały zespół do spraw okresowej oceny sytuacji dziecka, do którego zadań należy:
 - a) ustalanie aktualnej sytuacji rodzinnej dziecka,
 - b) analiza stosowanych metod pracy z dzieckiem i rodziną,
 - c) modyfikacja planu pomocy dziecku,
 - d) monitorowanie procedur adopcyjnych dzieci z uregulowaną sytuacją prawną umożliwiającą przysposobienie,
 - e) ocena stanu zdrowia dziecka i jego aktualnych potrzeb,
 - f) ocena możliwości powrotu dziecka do rodziny lub umieszczenia go w rodzinnej pieczy zastępczej,
 - g) informowanie sądu o potrzebie umieszczenia dziecka w placówce działającej na podstawie przepisów o systemie oświaty, działalności leczniczej lub pomocy społecznej.
2. W skład zespołu, o którym mowa w ust. 1 wchodzi:
 - a) Dyrektor lub osoba przez niego wyznaczona,
 - b) pedagog, psycholog oraz pracownik socjalny, terapeuci, socjoterapeuta,
 - c) wychowawca kierujący procesem wychowawczym dziecka,
 - d) przedstawiciel organizatora rodzinnej pieczy zastępczej,
 - e) lekarz i pielęgniarka, w miarę indywidualnych potrzeb dziecka,
 - f) rodzice dziecka, z wyjątkiem rodziców pozbawionych praw rodzicielskich,
 - g) inne osoby, w szczególności asystent rodziny prowadzący pracę z rodziną dziecka oraz przedstawiciel ośrodka adopcyjnego.
3. W celu uzyskania wiedzy o sytuacji socjalnej i prawnej oraz rodzinnej dziecka do udziału w posiedzeniu stałego zespołu mogą być zapraszani przedstawiciele: sądu, ośrodka pomocy społecznej lub powiatowego centrum pomocy rodzinie, policji, ochrony zdrowia, instytucji oświatowych oraz organizacji społecznych statutowo zajmujących się problematyką rodziny i dziecka, a także osoby bliskie dziecku.
4. Zespół dokonuje okresowej oceny sytuacji dziecka w miarę potrzeb, nie rzadziej, niż co 6 miesięcy. Po dokonaniu okresowej oceny sytuacji dziecka zespół formułuje na piśmie opinię dotyczącą zasadności dalszego pobytu dziecka w Placówce, a następnie

przekazuje ją do właściwego sądu oraz ośrodka adopcyjnego odpowiedzialnego za kwalifikację dziecka do przysposobienia krajowego.

5.

Rozdział VI

Przyjmowanie dzieci do Placówki

§ 9

1. Dzieci do Placówki kieruje powiat właściwy do ponoszenia wydatków na opiekę i wychowanie dziecka za pośrednictwem Powiatowego Centrum Pomocy Rodzinie w Rypinie i w porozumieniu z dyrektorem Placówki, na podstawie postanowienia sądu, z zastrzeżeniem § 2 ust. 2.
2. Placówka zapewnia możliwość przyjmowania dzieci przez całą dobę.
3. W Placówce umieszczane są dzieci powyżej 10. roku życia.
4. Umieszczenie dziecka poniżej 10. roku życia w Placówce jest możliwe w przypadku, gdy w Placówce umieszczona jest matka lub ojciec tego dziecka, oraz w innych wyjątkowych przypadkach, szczególnie, gdy przemawia za tym stan zdrowia dziecka, lub dotyczy to rodzeństwa.
5. Osoba, która osiągnęła pełnoletność przebywając w Placówce, może przebywać w Placówce za zgodą Dyrektora Placówki, nie dłużej jednak niż do ukończenia 25 roku życia, jeżeli:
 - a) uczy się w szkole, w uczelni, u pracodawcy w celu przygotowania zawodowego,
 - b) legitymuje się orzeczeniem o znacznym lub umiarkowanym stopniu niepełnosprawności i uczy się w szkole, w uczelni, na kursach, jeśli ich ukończenie jest zgodne z indywidualnym programem usamodzielnienia, u pracodawcy w celu przygotowania zawodowego.
6. Cięża małoletniej nie stanowi powodu odmowy przyjęcia do Placówki.
7. Niezwłocznie po przyjęciu dziecka do Placówki sporządza się diagnozę psychofizyczną dziecka.

Rozdział VII

Opieka i wychowanie

§ 10

Dziecku umieszczonemu w Placówce zapewnia się:

- a) wyżywienie dostosowane do jego potrzeb rozwojowych, kulturowych, religijnych oraz stanu zdrowia,
- b) dostęp do opieki zdrowotnej,
- c) zaopatrzenie w produkty lecznicze,
- d) zaopatrzenie w środki spożywcze specjalnego przeznaczenia żywieniowego oraz wyroby medyczne wraz z pokryciem udziału środków własnych dziecka – do

wysokości limitu przewidzianego w przepisach o świadczeniach opieki zdrowotnej finansowanych ze środków publicznych,

- e) dostęp do zajęć wychowawczych, socjoterapeutycznych, korekcyjnych, kompensacyjnych, logopedycznych, a także terapeutycznych o ile takie są wskazane dla dziecka. Placówka zapewnia zajęcia rekompensujące braki w wychowaniu w rodzinie i przygotowujące do życia społecznego a dzieciom niepełnosprawnym odpowiednią rehabilitację i zajęcia rewalidacyjne,
- f) wyposażenie w odzież, obuwie, bieliznę i inne przedmioty osobistego użytku, stosownie do wieku i indywidualnych potrzeb, zabawki odpowiednie do wieku rozwojowego, środki higieny osobistej,
- g) zaopatrzenie w podręczniki, pomoce i przybory szkolne,
- h) kwotę pieniężną do własnego dysponowania przez dzieci od 5 roku życia, której wysokość nie niższą niż 1% i nie wyższą niż 8% kwoty odpowiadającej kwocie, o której mowa w art. 80 ust. 1 pkt 2 ustawy o wspieraniu rodziny i systemie pieczy zastępczej, ustala co miesiąc Dyrektor Placówki,
- i) dostęp przez całą dobę do podstawowych produktów żywnościowych oraz napojów,
- j) dostęp do nauki,
- k) pomoc w nauce, w szczególności przy odrabianiu zadań domowych oraz w miarę potrzeby przez udział w zajęciach wyrównawczych,
- l) uczestnictwo, w miarę możliwości, w zajęciach pozalekcyjnych i rekreacyjno-sportowych,
- m) opłatę za pobyt w bursie lub internacie, jeżeli dziecko uczy się poza miejscowością, w której znajduje się Placówka,
- n) pokrycie kosztów przejazdu do i z miejsca uzasadnionego pobytu poza Placówką.

§ 11

1. Placówka sprawuje opiekę nad dzieckiem o indywidualnych potrzebach w szczególności:

- a) legitymującym się orzeczeniem o niepełnosprawności albo orzeczeniem o umiarkowanym i znacznym stopniu niepełnosprawności,
- b) wymagającym stosowania specjalnych metod wychowawczych i specjalistycznej terapii,
- c) wymagającym wyrównania opóźnień rozwojowych i edukacyjnych.

Rozdział VIII

Prawa i obowiązki wychowanków

§ 12

Dziecko przebywające w Placówce ma prawo do:

- a) utrzymywania osobistych kontaktów z rodziną, zgodnie z postanowieniem sądu,
- b) powrotu do rodziny naturalnej, w przypadku, gdy sąd wyrazi na to zgodę,
- c) dostępu do informacji dotyczących jego pochodzenia,

- d) poszanowania tożsamości religijnej i kulturowej,
- e) stabilnego środowiska wychowawczego,
- f) traktowania w sposób sprzyjający poszanowaniu swojej podmiotowości,
- g) kształcenia, rozwoju uzdolnień, zainteresowań i indywidualności oraz zabawy i wypoczynku,
- h) korzystania z różnych form wypoczynku w okresie ferii szkolnych i wakacji,
- i) ochrony przed arbitralną lub bezprawną ingerencją w życie prywatne,
- j) pomocy w przygotowaniu do samodzielnego życia,
- k) otrzymania pomocy w usamodzielnieniu zgodnie z obowiązującymi przepisami,
- l) dostępu do informacji,
- m) wyrażania opinii w sprawach, które go dotyczą, odpowiednio do jego wieku i stopnia dojrzałości,
- n) ochrony przed poniżającym traktowaniem i karaniem,
- o) zapoznania się z Regulaminem.

§ 13

Dziecko przebywające w Placówce, w zależności od wieku i możliwości rozwojowych, ma obowiązki:

- a) zapoznania się i przestrzegania postanowień niniejszego Regulaminu i regulaminów wewnętrznych,
- b) realizowania obowiązku szkolnego,
- c) aktywnego uczestnictwa w zajęciach wychowawczych, kompensacyjnych, terapeutycznych i rewalidacyjnych, logopedycznych, socjoterapeutycznych, które wynikają z planu pomocy dziecku,
- d) przestrzegania zasad kultury współżycia w odniesieniu do innych dzieci i osób dorosłych oraz dbania o kulturę słowa,
- e) przestrzegania zasad bezpieczeństwa w czasie korzystania z różnych urządzeń elektrycznych i mechanicznych,
- f) nieużywania w pokojach urządzeń mogących spowodować pożar,
- g) dbania o mienie Placówki,
- h) dbania o ład i porządek w Placówce oraz o higienę osobistą,
- i) przestrzegania zakazu palenia tytoniu i e-papierosów,
- j) bezwzględnego przestrzegania zakazu używania środków psychoaktywnych (w tym dopalaczy) oraz spożywania alkoholu.

§ 14

1. Wychowankowie mogą być nagradzani za:
 - a) rzetelną naukę, pracę, rozwój osobisty;
 - b) wzorową postawę;
 - c) wybitne osiągnięcia.
2. Za szczególne osiągnięcia wychowanek może uzyskać następujące nagrody:
 - a) wyróżnienie wobec grupy przez wychowawcę lub Dyrektora;

- b) wyróżnienie wobec wszystkich wychowanków;
 - c) pochwała z wpisem do akt wychowanka;
 - d) list pochwalny do rodziców lub opiekunów prawnych;
 - e) rzeczowe w postaci odzieży, sprzętu sportowego, przedmiotów osobistego użytku itp.
3. W przypadku wyrządzonych szkód wychowanek za pośrednictwem opiekuna prawnego zobowiązany jest do pokrycia lub naprawy tych szkód.
 4. Wychowankowie są współgospodarzami Placówki i powinni być wdrażani do pracy na jej rzecz, stosownie do ich wieku i możliwości.
 5. Placówkę wolno opuszczać wychowankowi tylko po uzyskaniu zgody wychowawcy.
 6. Powrót wychowanka musi nastąpić w ustalonym terminie.
 7. Osobę, która ukończyła 18 rok życia, w razie samowolnego opuszczenia Placówki lub rażącego naruszenia zasad współżycia w Placówce, Dyrektor może wykreślić z ewidencji bez możliwości powrotu

Rozdział IX

Pracownicy Placówki

§ 15

1. W Placówce zatrudnia się:
 - a) wyznaczonego wychowawcę,
 - b) wychowawców,
 - c) pedagoga,
 - d) psychologa,
 - e) terapeutów,
 - f) socjoterapeutę,
 - g) logopedę
 - h) pracownika socjalnego
 - i) sprzątaczkę.
2. Dyrektor ma prawo łączenia czynności na poszczególnych stanowiskach pracy, jeżeli wynika z tego racjonalne wykorzystanie personelu i nie narusza obowiązujących w tym zakresie przepisów.
3. Indywidualne zakresy czynności pracowników na poszczególnych stanowiskach pracy ustala Dyrektor. Pracownik potwierdza własnoręcznym podpisem przyjęcie powierzonego zakresu czynności.
4. Schemat organizacyjny określony jest w załączniku nr 1 do Regulaminu.

§ 16

Wszyscy pracownicy Placówki zobowiązani są w szczególności do:

- a) kierowania się dobrem dziecka, poszanowaniem jego praw, potrzeb i godności,
- b) przestrzegania Regulaminu Pracy Placówki, Kodeksu Pracy i ustawy o pracownikach samorządowych,

- c) dążenia do osiągnięcia w pracy jak najwyższych standardów opiekuńczo-wychowawczych,
- d) przestrzegania tajemnicy służbowej i RODO,
- e) dokładnego i terminowego wykonywania poleceń służbowych,
- f) poddawania się okresowym badaniom lekarskim,
- g) dbanie o sprzęt i mienie Placówki.

Zakresy obowiązków

§ 17

1. Do zadań wyznaczonego wychowawcy, o którym mowa w §15 ust. 1 lit. a należy:

- a) zapewnienie prawidłowego funkcjonowania i sprawnej realizacji zadań Placówki w celu zaspokojenia potrzeb życiowych dziecka;
- b) zapewnienie prawidłowego przepływu informacji pomiędzy wychowawcami i pozostałymi pracownikami oraz równego podziału pracy, zgodnie z planem pracy Placówki i obowiązującymi przepisami prawa;
- c) przygotowanie merytoryczne posiedzeń Zespołu do spraw okresowej oceny sytuacji dziecka, zgodnie z ustawą o wspieraniu rodziny i systemie pieczy zastępczej;
- d) udzielanie pomocy pracownikom w wykonywaniu przez nich obowiązków związanych z wychowaniem, opieką, w kontaktach z rodzinami wychowanków, opiekunami prawnymi, rodzinami zaprzyjaźnionymi i innymi osobami bliskimi dziecku;
- e) dokonywanie kontroli pomieszczeń na terenie Placówki i informowanie Dyrektora o potrzebach wynikających z funkcjonowania Placówki;
- f) organizowanie spotkań, uroczystości, wyjazdów.

2. Do zadań wychowawców, o których mowa w § 15 ust. 1 lit. b należy:

- a) realizacja standardów wychowania i opieki zgodnie z obowiązującymi przepisami prawa,
- b) współdziałanie w przygotowaniu merytorycznym posiedzeń Zespołu do spraw okresowej oceny sytuacji dziecka, zgodnie z ustawą o wspieraniu rodziny i systemie pieczy zastępczej,
- c) praca zgodna z harmonogramem – kierowanie w tym czasie całokształtem działalności wychowawczej, opiekuńczej i dydaktycznej;
- d) troska o prawidłowe wychowanie powierzonych dzieci i młodzieży, zwracanie uwagi na przestrzeganie Regulaminu Placówki, Regulaminu Samorządu Wychowanków, wniosków zespołu do spraw okresowej oceny sytuacji dziecka oraz zarządzeń wewnętrznych;
- e) znajomość sytuacji rodzinnej i prawnej dziecka, stały kontakt z rodziną dziecka;
- f) troska o prawidłowy stosunek wychowanków do nauki, kształtowanie właściwego klimatu do osiągnięcia pozytywnych wyników w nauce i pracy;

- g) systematyczny kontakt z nauczycielami szkół, wychowawcami klas, kierownikami warsztatów szkolnych, opiekunami praktyk powierzonych wychowanków, analiza wyników nauczania, wychowania, frekwencji w szkole i na praktykach zawodowych;
- h) pełna odpowiedzialność za sumienną realizację pracy opiekuńczo- wychowawczej i dydaktycznej, prowadzenie zajęć wychowawczych zorganizowanych w grupie oraz wynikających z potrzeb grupy lub całej społeczności Placówki;
- i) angażowanie wychowanków do pracy na rzecz Placówki i środowiska;
- j) opieka nad zdrowiem i bezpieczeństwem wychowanków, troska o ich właściwy rozwój psychofizyczny;
- k) zabezpieczenie odpowiednich warunków socjalno - bytowych wychowankom w grupie, pomoc w usamodzielnieniu młodzieży opuszczającej Placówkę;
- l) wdrażanie do poszanowania wspólnego mienia, troska o właściwe wykorzystanie i oszczędne użytkowanie majątku Placówki, szczególnie wyposażenia przydzielonych pomieszczeń;
- m) dokonywanie analizy półrocznej i całorocznej pracy pedagogicznej, przedstawianie Dyrektorowi wniosków i propozycji mających na celu usprawnienie działalności Placówki, likwidowanie zaistniałych uchybień, naruszeń, nieprawidłowości i ich przyczyn;
- n) zgłaszanie do psychologa wychowanków sprawiających trudności wychowawcze i mających kłopoty szkolne załączając informację dotyczącą trudności;
- o) właściwe i systematyczne prowadzenie pełnej dokumentacji opiekuńczo- wychowawczej, a zwłaszcza: planu pomocy dziecku, karty pobytu wychowanka w placówce;
- p) aktywny udział w samokształceniu, bezwzględne uczestnictwo w posiedzeniach Zespołu ds. okresowej oceny sytuacji dziecka, zebraniach samokształceniowych i innych regulowanych zarządzeniami wewnętrznymi;
- q) informowanie Dyrektora o wszystkich ważniejszych problemach i wypadkach w dniu ich zaistnienia, jeśli to możliwe - w terminie jak najszybszym;
- r) Przestrzeganie zarządzeń wewnętrznych, wniosków zespołu do spraw okresowej oceny sytuacji dziecka, zarządzeń władz nadrzędnych;
- s) podejmowanie innych zadań dodatkowych na rzecz Placówki.

3. Do zadań pedagoga, o którym mowa w §15 ust. 1 lit. c należy:

- a) opracowywanie diagnozy psychofizycznej dziecka
- b) rozpoznawanie sytuacji wychowawczej, opiekuńczej i prawnej wychowanka, przeprowadzanie wywiadów środowiskowych,
- c) współdziałanie z sądami i ośrodkami adopcyjno-opiekuńczymi w sprawach wychowanków, kontakt z domem rodzinnym,
- d) przygotowywanie we współpracy z pracownikiem socjalnym warunków powrotu wychowanka do rodziny,
- e) podejmowanie działań związanych z uregulowaniem sytuacji prawnej wychowanków,
- f) udzielanie pomocy wychowankom w rozwiązywaniu szczególnie trudnych problemów życiowych,
- g) interesowanie się losami i wspieranie usamodzielnionych wychowanków,

- h) opracowywanie diagnoz oraz opinii pedagogicznych, arkuszy badań i obserwacji pedagogicznych,
- i) współpraca z wychowawcami i psychologiem w celu opracowania indywidualnego planu pracy z dzieckiem,
- j) poradnictwo pedagogiczne dla rodziców dzieci przebywających w placówce,
- k) przygotowywanie wychowanek w ciąży do prawidłowej opieki nad dziećmi,
- l) prowadzenie zajęć specjalistycznych,
- m) opracowywanie kart udziału w zajęciach specjalistycznych z opisem ich przebiegu

4. Do zadań psychologa, o którym mowa w §15 ust. 1 lit. d należy:

- a) opracowywanie diagnozy psychofizycznej dziecka;
- b) poradnictwo psychologiczne dla rodziców dzieci przebywających w Placówce;
- c) prowadzenie zajęć terapeutycznych, rekompensujących brak wychowania w środowisku rodzinnym i przygotowanie do życia w rodzinie;
- d) współdziałanie w opracowywaniu planu pomocy dziecku;
- e) prowadzenie badań psychologicznych służących poznawaniu każdego dziecka zgodnie z przydziałem obowiązków;
- f) wykrywanie źródeł niepowodzeń szkolnych, zaburzeń rozwojowych i trudności wychowawczych oraz ustalenie właściwych metod oddziaływania na dziecko;
- g) ukierunkowanie obserwacji dzieci prowadzonych przez wychowawców w Placówce,
- h) sprawowanie indywidualnej opieki psychopedagogicznej nad dziećmi sprawiającymi szczególne trudności wychowawcze;
- i) prowadzenie z dziećmi zajęć grupowych o charakterze psychoterapeutycznym oraz korekcyjnym;
- j) współpraca z rodzicami, szkołami, sądami, policją, służbą zdrowia, poradniami wychowawczo-zawodowymi;
- k) udział w pracach Zespołu Wychowawczego.

5. Do zadań terapeuty, o którym mowa w §15 ust. 1 lit. e należy:

- a) badanie i rozpoznawanie indywidualnych potrzeb dziecka;
- b) prowadzenie zajęć indywidualnych z dzieckiem wymagającym oddziaływań terapeutycznych;
- c) prowadzenie zajęć terapeutycznych z maksymalnie 6- osobową grupą dzieci.

6. Do zadań socjoterapeuty, o którym mowa w §15 ust. 1 lit. f należy:

- a) badanie i rozpoznawanie indywidualnych potrzeb dziecka;
- b) dokonywanie diagnozy oczekiwań, obaw, propozycji wychowanków;
- c) przeprowadzanie diagnozy wychowawczej tj. określenie mocnych i słabych stron wychowanków, rozpoznawanie i zaspokajanie indywidualnych potrzeb rozwojowych i edukacyjnych każdego wychowanka; rozpoznawanie indywidualnych możliwości psychofizycznych wychowanka i czynników środowiskowych wpływających na jego funkcjonowanie w Placówce i poza nią;

- d) organizowanie pomocy wychowankom w nabywaniu i rozwijaniu umiejętności interpersonalnych;
- e) prowadzenie zajęć socjoterapeutycznych i terapii zachowań dysfunkcyjnych;
- f) inspirowanie działalności terapeutycznej w placówce a także prowadzenie konsultacji, oraz innych form pomocy psychologiczno-pedagogicznej w tym zakresie, prowadzenie doradztwa pedagogicznego, oraz mediacji dla uczniów, rodziców i wychowawców;
- g) minimalizowanie skutków zaburzeń rozwojowych, zapobieganie zaburzeniom zachowania oraz inicjowanie różnych form pomocy wychowawczej.

7. Do zadań logopedy, o którym mowa w § 15 ust. 1 lit. g należy:

- a) diagnozowanie logopedyczne,
- b) prowadzenie zajęć logopedycznych z wychowankami oraz porad i konsultacji dla wychowanków, wychowawców i rodziców w zakresie stymulacji rozwoju mowy u wychowanków i eliminowaniu jej zaburzeń,
- c) podejmowanie działań profilaktycznych zapobiegających powstawaniu zaburzeń komunikacji językowej.

8. Do zadań pracownika socjalnego, o którym mowa w §15 ust. 1 lit. h należy:

- a) rozpoznanie sytuacji rodzinnej dziecka i współpraca z jego rodziną,
- b) utrzymywanie kontaktu z instytucjami wspierającymi rodzinę,
- c) współpraca z PCPR w zakresie tworzenia i prowadzenia procesów usamodzielnień,
- d) prowadzenie pracy opiekuńczo-wychowawczej w placówce,
- e) prowadzenie dokumentacji dotyczącej pracy z rodziną i z dzieckiem,
- f) przeprowadzenie wywiadów, wizytowanie rodzin dzieci przebywających w placówce,
- g) prowadzenie spraw związanych z zameldowaniem i wymeldowaniem wychowanków,
- h) sporządzanie okresowych sprawozdań z pracy socjalnej i realizacji planu pracy placówki.

9. Do zadań sprzątaczk, o której mowa w §15 ust. 1 lit. i należy:

- a) wykonywanie zadań zgodnie z zakresem obowiązków.

§18

Czas pracy wszystkich pracowników określa Regulamin Pracy.

§ 19

1. W Placówce dla każdego dziecka prowadzi się:

- a) plan pomocy dziecku;
- b) kartę pobytu dziecka;
- c) kartę udziału w zajęciach prowadzonych przez psychologa, pedagoga lub osobę prowadzącą terapię z opisem ich przebiegu, o ile dziecko tego wymaga;
- d) arkusze badań i obserwacji psychologicznych oraz pedagogicznych.

2. Placówka prowadzi ponadto dokumentację dotyczącą pobytu wychowanków obejmującą:

- a) księgę ewidencji;
- b) dokumentację zdrowotną;
- c) karty odzieżowe;
- d) rejestr wyjść wychowanków;
- e) zeszyt przekazywania informacji;
- f) notatki służbowe;
- g) karty udziału w zajęciach prowadzonych przez wychowawcę;
- h) lista obecności wychowanków;
- i) raporty dzienne i nocne;
- j) zeszyt odwiedzin wychowanków.

Rozdział X

Tryb załatwiania skarg i wniosków

§ 21

1. Kierowane do Placówki skargi i wnioski mogą być wnoszone pisemnie, za pośrednictwem poczty, poczty elektronicznej, a także ustnie do protokołu w obecności Dyrektora Placówki.
2. Placówka zobowiązana jest do przestrzegania terminów załatwiania skarg i wniosków wynikających z Kodeksu postępowania administracyjnego i innych przepisów regulujących sposób ich załatwiania.
3. Placówka zobowiązana jest do prowadzenia rejestru skarg, wniosków i listów.

Rozdział XI

Postanowienia końcowe

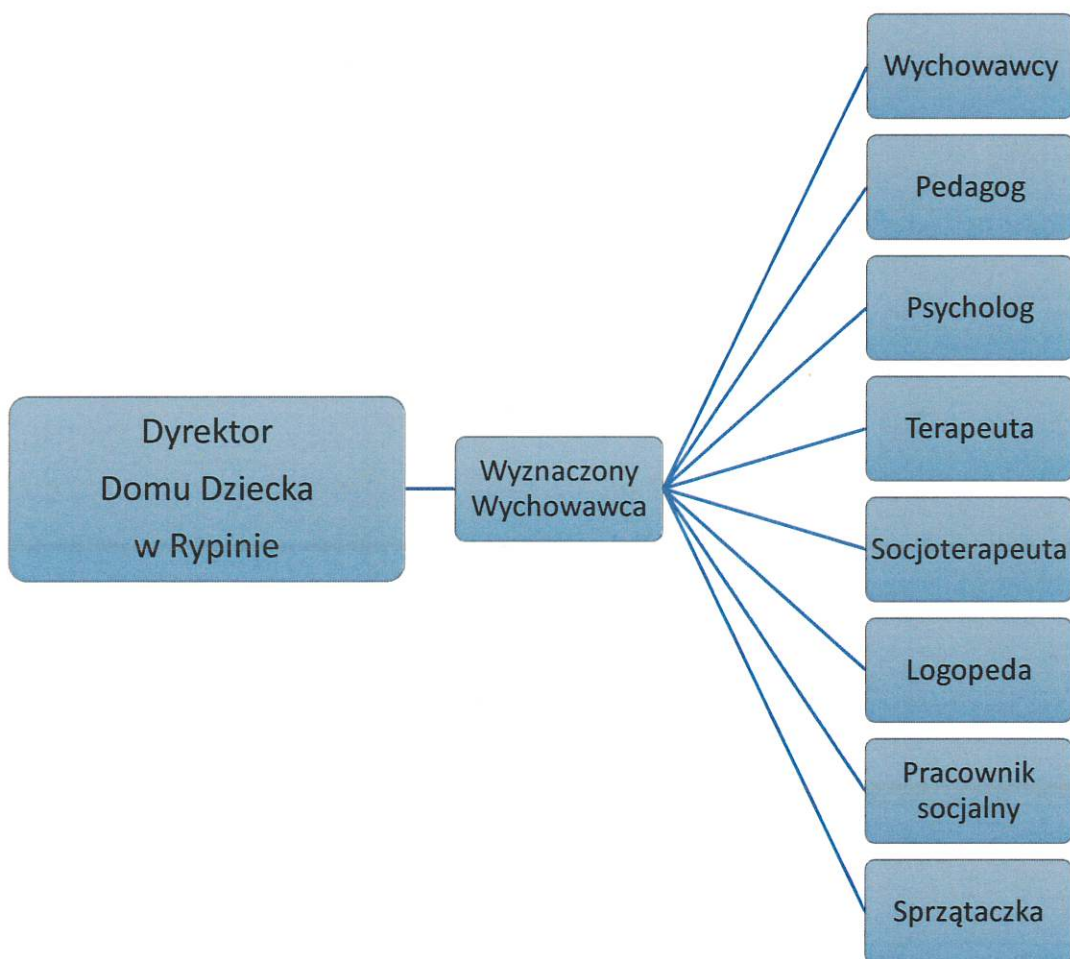
§ 22

1. Zmiany w Regulaminie mogą być dokonane w trybie przewidzianym dla jego uchwalenia.
2. W sprawach nieuregulowanych w Regulaminie stosuje się przepisy powszechnie obowiązujące.
3. Placówka używa na tablicach, pieczęciach i formularzach oraz korespondencji nazwy:

Placówka Opiekuńczo-Wychowawcza
Typu Specjalistyczno-Terapeutycznego
w Rypinie
ul. Mławska 54B, 87-500 Rypin

STAROSTA
mgr Jarosław Sochacki

STRUKTURA ORGANIZACYJNA PLACÓWKI OPIEKUŃCZO-WYCHOWAWCZEJ TYPU SPECJALISTYCZNO-TERAPEUTYCZNEGO W RYPINIE



STAROSTA

mgr Jarosław Sochacki