

Data wysłania : 22.04.2026

Data otrzymania : 22.04.2026

Od: PGW WP RZGW W GDAŃSKU ZZ TORUŃ NADZÓR WODNY W RYPINIE

<AE:PL-87161-33691-FTAHH-24>



Do:  
STAROSTWO POWIATOWE W RYPINIE

<AE:PL-56597-44513-JTCRF-14>

## Sprawozdanie z działań podejmowanych na terenie Nadzoru Wodnego w Rypinie w 2025 roku

Dzień dobry,

PGW Wody Polskie Nadzór Wodny w Rypinie przekazuje w załączeniu sprawozdanie z działań podejmowanych na terenie Nadzoru Wodnego w Rypinie w 2025 roku.

Załączniki:

1. Sprawozdanie\_z\_działañ\_podejmowanych\_na\_terenie\_Nadzoru\_Wodnego\_w\_Rypinie\_w\_2025\_1



Państwowe  
Gospodarstwo Wodne  
Wody Polskie

Państwowe Gospodarstwo Wodne  
Wody Polskie  
Nadzór Wodny w Rypinie  
ul. Lissowskiego 9  
87-500 Rypin

**SPRAWOZDANIE Z DZIAŁAŃ PODEJMOWANYCH NA TERENIE**  
**NADZORU WODNEGO W RYPINIE**  
**NA OBSZARACH POWIATÓW RYPIŃSKIEGO, BRODNICKIEGO I GOLUBSKO-**  
**DOBRZYŃSKIEGO**  
**ZA ROK 2025**

Rypin, kwiecień 2026 rok

## Spis treści:

1. Podstawa prawna sprawozdania.
  2. Obszar działania Nadzoru Wodnego wraz z mapą i krótką charakterystyką.
  3. Zestawienie gmin znajdujących się na terenie działania Nadzoru Wodnego.
  4. Zakres prac wykonanych na terenie działania Nadzoru Wodnego.
  5. Ilość i rodzaj spraw prowadzonych przez Nadzór Wodny.
  6. Pozostałe informacje.
-

## **1. Podstawa prawna sprawozdania.**

Zgodnie z art. 250 ust. 10 ustawy z dnia 20 lipca 2017 r. Prawo wodne (Dz. U. z 2025 r., poz. 960) Nadzór Wodny w Rypinie przedstawia roczne sprawozdanie z działań prowadzonych na terenie powiatów: rypińskiego, części brodnickiego oraz golubsko-dobrzyńskiego.

Nadzór Wodny działa w strukturach Państwowego Gospodarstwa Wodnego Wody Polskie – Regionalny Zarząd Gospodarki Wodnej w Gdańsku, Zarząd Zlewni w Toruniu.

### **Rozszerzony opis zadań**

Zakres działania w roku 2025 obejmował:

#### **Zadania administracyjne**

- obsługa interesantów i prowadzenie BOK,
- analiza zgłoszeń wodnoprawnych,
- prowadzenie spraw w zakresie zwolnień od zakazu grodzenia,
- udzielanie odpowiedzi organom współpracującym,
- udział w postępowaniach wodnoprawnych.

#### **Zadania techniczne i terenowe**

- monitoring hydrologiczny i obserwacja poziomów wód,
- reagowanie na podtopienia, suszę, zatory i wywroty,
- kontrole cieków i urządzeń hydrotechnicznych,
- odczyty wodowskazów i urządzeń telemetrycznych,
- nadzór nad firmami wykonującymi prace utrzymaniowe.

#### **Współpraca międzyinstytucjonalna**

- gminy i powiaty – lokalne zagrożenia wodne i inwestycje,
- służby kryzysowe – działania interwencyjne,
- nadleśnictwa i PZW – gospodarka rybacka i utrzymanie urządzeń,
- współpraca z zarządcami dróg.

## 2. Obszar działania Nadzoru Wodnego wraz z mapą i krótką charakterystyką.

Obszar działania obejmuje:

- powiat rypiński – główny zakres
- części powiatu brodnickiego
- części powiatu golubsko-dobrzyńskiego

Łączna powierzchnia obszaru działania: **wynosi 331,4019 km<sup>2</sup>.**

**Sieć hydrograficzna obejmuje:**

- 47,327 km cieków naturalnych,
- liczne dopływy rzeki Rypienicy i Pisiak,
- systemy melioracyjne o dużym znaczeniu rolniczym, jeziora rynnowe i śródlądne (łącznie 5 jezior).

**Najważniejsze ciek:**

1. **Rypienica** – ciek główny, o znaczeniu regionalnym,



2. **Pisiak** – odbiór z terenów rolniczych.



**Najważniejsze jeziora:**

1. Czarownica



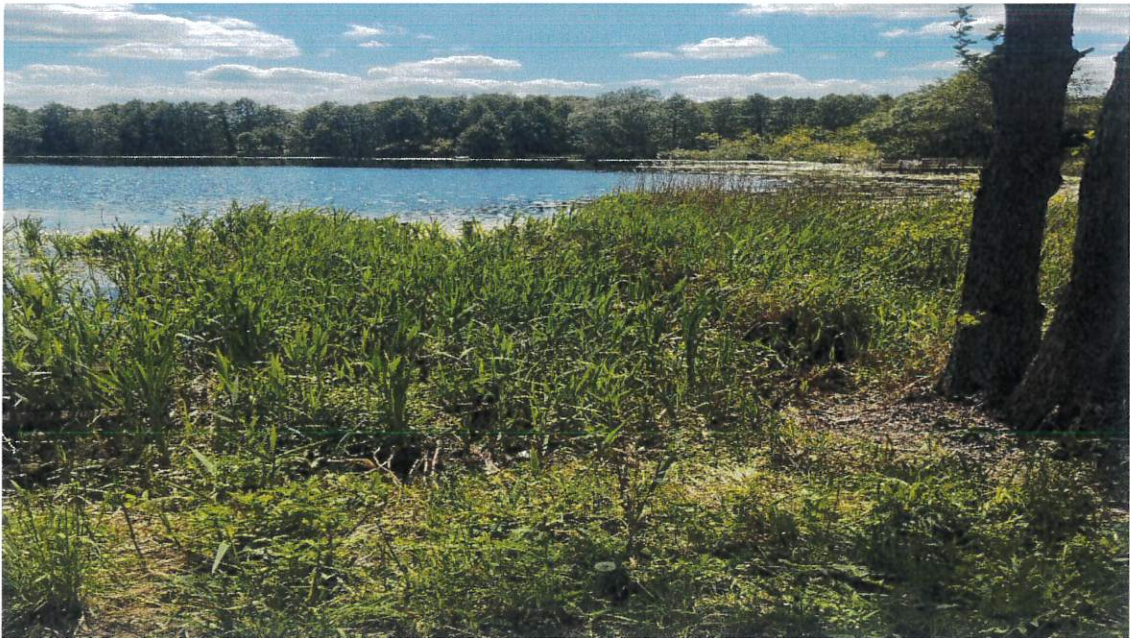
2. Długie



3. Kiełpińskie



#### 4. Łązonek



#### 5. Trąbińskie



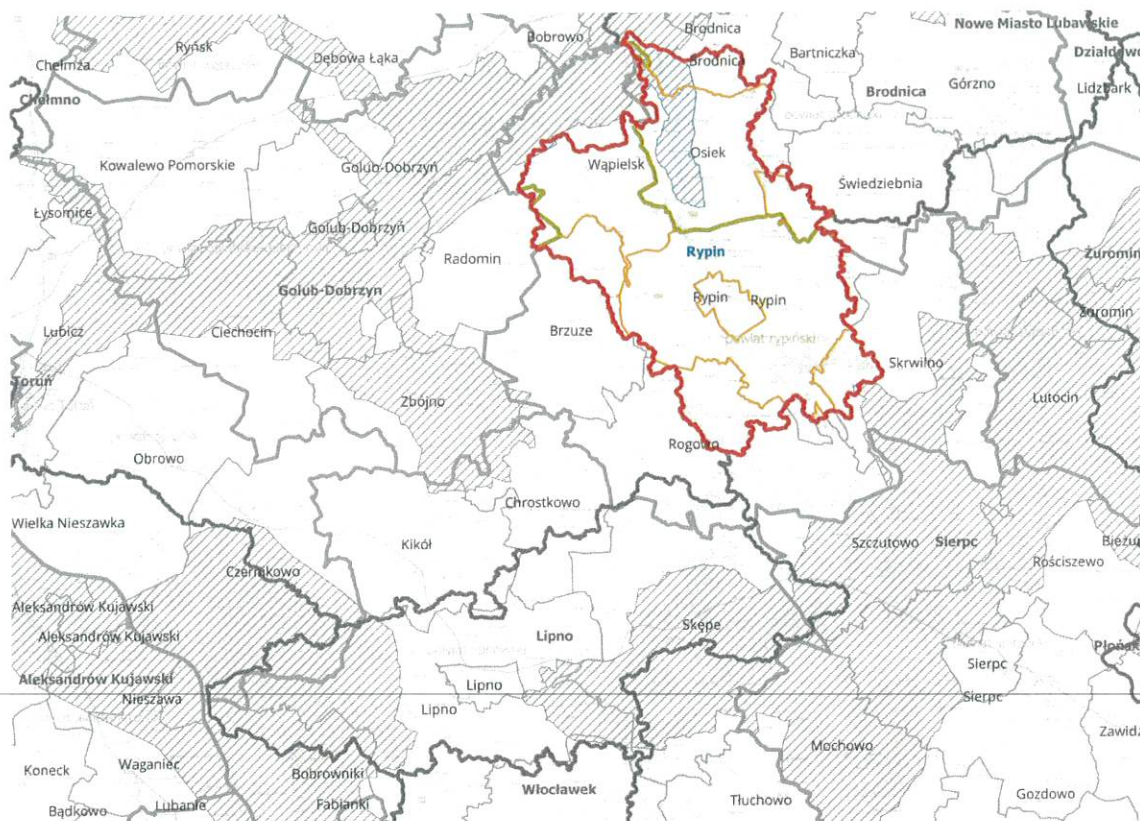
#### Uwarunkowania hydrologiczne

Teren charakteryzują:

- liczne grunty organiczne podatne na zmiany uwilgotnienia,
- intensywne rolnictwo – duża wrażliwość na suszę i podtopienia,
- zagrożenie tamami bobrowymi w rejonach leśnych,
- okresowe wahania poziomu wód w dopływach Rypienicy.

### 3. Zestawienie gmin znajdujących się na terenie działania Nadzoru Wodnego.

mapka dot. terenu działalności NW-Rypin załącznik nr 1



Zarząd Zlewni	Nadzór Wodny	Powiat	Gmina
Zarząd Zlewni w Toruniu	Rypin	brodnicki	Osiek
			Brodnica
			Świdziebnia
		golubsko-dobrzyński	Radomin
		rypiński	Miasto Rypin
		rypiński	Rypin
			Brzuze
			Rogowo
			Skrwilno

#### 4. Zakres prac wykonanych w 2025 roku – opis w pełnej wersji.

W trakcie roku 2025 podstawowe cele prac utrzymaniowych obejmowały:

- zapewnienie swobodnego przepływu wód,
- zapobieganie spiętrzeniom i podtopieniom,
- likwidację zatorów, wywrotów, drzew i zakrzaczeń,
- utrzymanie brzegów cieków i zabezpieczenie infrastruktury hydrotechnicznej,
- ochronę urządzeń melioracyjnych przed niszczeniem i zamulaniem.

##### **Rzeka Rypienica – prace kluczowe.**

Rzeka jest głównym ciekim regionu, odpowiadającym za odbiór wód z kilku gmin.

Prace obejmowały:

- wykoszenie i usunięcie roślinności wodnej,
- usunięcie roślinności z dna koryta,
- usunięcie przetamowań, zatorów, itp.

Efekt:

- znacząca poprawa przepustowości,
- redukcja ryzyka podtopień,
- poprawa odpływu z terenów rolnych.

##### **Utrzymanie rzeki Rypienicy - 12,719 km:**

- Gmina Osiek, Rypin, Skrwilno.
- Powiat brodnicki, rypiński.
- **Wartość prac:** 108 738,14 zł





### **Rzeka Pisiak – prace hydrotechniczne.**

Rzeka jest głównym ciekim regionu, odpowiadającym za odbiór wód z kilku gmin.

Prace obejmowały:

- udrożnienie wlotów i wylotów systemów drenarskich,
- usunięcie lokalnych zatorów powstałych po intensywnych wiatrach,
- stabilizację brzegów w kilku miejscach.

Efekt:

- znacząca poprawa przepustowości,
- redukcja ryzyka podtopień,
- poprawa odpływu z terenów rolnych.

**Utrzymanie rzeki Pisiak – 4,127 km:**

- Gmina Osiek.
- Powiat brodnicki.
- **Wartość prac: 26 088,09 zł**



### **Usuwanie zatorów i wywrotów.**

Realizowane interwencyjnie – najczęściej w okresach:

- silnych wiatrów,
- roztopów,
- intensywnych opadów.

Działania prowadzone siłami własnymi pozwoliły na bieżące utrzymanie drożności i reaktywne zarządzanie kryzysowe.

## Rozbiórka przetamowań bobrowych.

- ✓ Przetamowania powodowały wzrost poziomu wody na łąkach, podtopienia dróg polnych i spiętrzenia w pobliżu zabudowań. Usunięcie ich:
  - przywróciło drożność cieków,
  - zapobiegło zamulaniu i podmywaniu brzegów,
  - poprawiło przepustowość przepustów drogowych.
  - Utrzymanie porządku wokół urządzeń
- ✓ Regularnie sprawdzano:
  - czystość terenu przy budowlach wodnych,
  - stan umocnień i skarp,
  - oznakowanie i zabezpieczenia urządzeń.

Usunięto:

- rzeka Rypienica – 6 szt.,





W ramach prowadzonych robót, łącznie na całym terenie Nadzoru Wodnego w Rypinie poddano konserwacji 16,719 km cieków za kwotę 134 826,23 zł. W zeszłym roku, prowadziliśmy również prace polegające na usuwaniu awarii, przetamowań, zanieczyszczeń, zatorów, powalonych drzew.

#### 5. Ilość spraw wpływających i prowadzonych przez Nadzór Wodny.

Podstawa prawna: Prawo wodne z 20 lipca 2017 r. (Dz. U. z 2025 r., poz. 960).

Kwartał	Zgody wodnoprawne na podstawie art. 397 ust. 3 pkt 3 (w związku z art. 240 ust. 5 pkt 1)	Ilość spraw wpływających do NW (wnioski, skargi, inne)
I	20	65
II	16	38
III	23	27
IV	21	112
<b>ROCZNIE</b>	<b>80</b>	<b>204</b>

#### 6. Pozostałe informacje.

Najczęściej w terenie Nadzoru Wodnego w Rypinie podejmowaliśmy działania mające na celu rozwiązanie problemów związanych z niedrożnością cieków oraz systemów

drenarskich i awariami powstałymi na nich powodujące podtopienia lub też utrudniony spływ wody.

Ponadto braliśmy udział w rozgraniczeniach, wznowieniach znaków granicznych, zarybieniach jezior jak również w całym procesie dotyczącym usunięcia obumarłych i powalonych drzew począwszy od przygotowania dokumentów do wycinki włącznie.

Kontrolowaliśmy wykonanie robót na ciekach (prace utrzymaniowe) i jeziorach (wycinki) oraz sprawdzaliśmy prawidłowość występowania urządzeń pod względem przyjętych zgłoszeń wodnoprawnych. Dbaliśmy o prawidłowy stan techniczny urządzeń hydrotechnicznych i porządek wokół budowli.

W 2025 roku prowadzono działania dotyczące m.in.:

- rozgraniczeń i wznowień znaków granicznych na ciekach,
- kontroli legalności korzystania z wód,



- kontroli utrzymania urządzeń wodnych przez właścicieli,



- udziału w wizjach lokalnych w postępowaniach wodnoprawnych,





- przeglądów okresowych urządzeń hydrotechnicznych,



- współpracy z rybakami przy zarybieniach,



- nadzoru nad pracami utrzymaniowymi,
- udziału w sztabach kryzysowych podczas intensywnych opadów i roztopów.

Nadzór Wodny w Rypinie na bieżąco monitorował stan techniczny cieków i urządzeń oraz reagował na zgłoszenia mieszkańców i samorządów, przeciwdziałając zagrożeniom hydrologicznym.