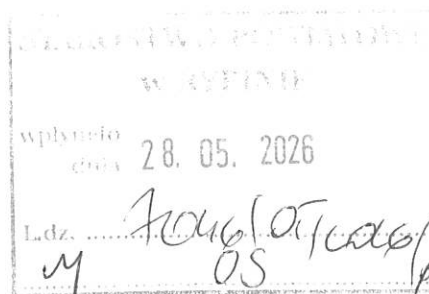


Data wysłania : 28.05.2026

Data otrzymania : 28.05.2026

Od: EDWARD SZCZEPANIUK
<AE:PL-87693-94347-WCJSI-27>

00. 6221, 6, 2026



Do:
STAROSTWO POWIATOWE W RYPINIE
<AE:PL-56597-44513-JTCRF-14>

14086 art. 152 POŚ

Działając z upoważnienia Orange Polska S.A., Aleje Jerozolimskie 160, 02-326 Warszawa, informuję o zmianie danych w zakresie wielkości i rodzaju emisji dla instalacji radiokomunikacyjnej

instalacja radiokomunikacyjna 46124 (46124N!) REJS (GTO_RYPIN_MLAWSKA1), zlokalizowana jest pod adresem: dz. nr 1243/5, ul. Mławska, Rypin, gmina Rypin, pow. Rypiński, woj. kujawsko-pomorskie.

Załączniki:

1. elektroniczne_poświadczenie_odpis_pełnomocnictwa_Rep_A_506_2023.pdf
2. 46124_opłata_skarbowa.pdf
3. Edward_Szczepaniuk_OPL_sig.pdf
4. 46124_2026_OŚ.pdf
5. 46124_art.152.pdf
6. Pismo_przewodnie_20262805090507689.pdf

DUARTE

Orange Polska S.A.
Al. Jerozolimskie 160
02-326 Warszawa

Kowale, 28.05.2026

Pełnomocnik: **Edward Szczepaniuk**
Pełnomocnictwo numer: **353/07/25**
z dnia: **2025-07-07**

dane do korespondencji:

Duarte Sp. z o.o.
ul. Kwiatowa 10
80-180 Kowale

Starosta Rypiński

ul. Warszawska 38
87-500 Rypin

Dotyczy: ustawowego obowiązku, wynikającego z art. 152 ust. 1 i ust. 7 w związku z ust. 6 pkt 1c ustawy z dnia 27 kwietnia 2001r – Prawo ochrony środowiska (Dz.U. z 2024r. Poz. 54 z późn. zm.).

Działając z upoważnienia Orange Polska S.A. z siedzibą Al. Jerozolimskie 160, 02-326 Warszawa, informuję o zmianie danych w zakresie wielkości i rodzaju emisji dla instalacji radiokomunikacyjnej 46124 (46124N!) REJS (GTO_RYPIN_MLAWSKA1) zlokalizowanej pod adresem: dz. nr 1243/5, ul. Mławska, Rypin, gmina Rypin, pow. Rypiński, woj. kujawsko-pomorskie. W stosunku do informacji zawartej w zgłoszeniu realizowanym dla tej instalacji w trybie art. 152 ust. 1 i 5 ustawy z dnia 27 kwietnia 2001r – Prawo ochrony środowiska (Dz.U. z 2024r. poz. 54 z późn. zm.), dane ulegają zmianie w następujący sposób:

L.p.	Równoważna moc promieniowana izotropowo (EIRP) [W]
1	30856
2	47886
3	30856
4	47886
5	30856
6	47886
7	39811/5637

12. Szczegółowe dane, odpowiednio do rodzaju instalacji, zgodne z wymaganiami określonymi w załączniku nr 2 do Rozporządzenia:

L.p.	1)	2)	3)	4)	5)	
	Współrzędne geograficzne	Częstotliwość lub zakresy częstotliwości pracy instalacji [MHz]	Wysokość środka elektrycznego anteny [m n.p.t.]	Równoważna moc promieniowana izotropowo (EIRP) [W]	Azymut [°]	Kąt pochylenia lub zakresy kątów pochylenia [°]
1	N53°03'55,1" E19°25'46,2"	800/900/1800/ 2100/2600	30,5	30856	90	2-12/2-12/ 2-12/2-12/ 2-12
2	N53°03'55,1" E19°25'46,2"	3600	30,5	47886	90	4-10
3	N53°03'55,0" E19°25'46,1"	800/900/1800/ 2100/2600	30,5	30856	210	2-12/2-12/ 2-12/2-12/ 2-12
4	N53°03'55,0" E19°25'46,1"	3600	30,5	47886	210	4-10
5	N53°03'55,1" E19°25'46,1"	800/900/1800/ 2100/2600	30,5	30856	340	2-12/2-12/ 2-12/2-12/ 2-12
6	N53°03'55,1" E19°25'46,1"	3600	30,5	47886	340	4-10
7	N53°03'55,1" E19°25'46,2"	80000/23000	44	39811/5637	94*	-

*) tolerancja azymutu od -10° do +10°.

Informuję, iż dokonane zmiany w zakresie wielkości i rodzaju emisji przedmiotowej instalacji nie powodują zmiany instalacji w sposób istotny zgodnie z art. 3 pkt 7 ustawy Poś.

*Podpisuje
z Cencert*

Podpisany elektronicznie przez
Edward Adam Szczepaniuk
28.05.2026
8:59:41 +02'00'

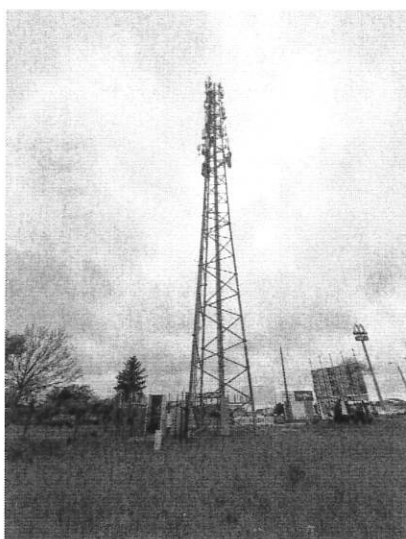
W załączniku przesyłam:

- 1) Pełnomocnictwa,
- 2) Kopia potwierdzenia wniesienia opłaty skarbowej.,

Otrzymują:

- 1) a/a,
- 2) adresat

SPRAWOZDANIE Z POMIARÓW PÓL ELEKTROMAGNETYCZNYCH DLA CELÓW OCHRONY ŚRODOWISKA nr 06/03/OŚ/2026



Obiekt: instalacja radiokomunikacyjna
Nazwa obiektu: 46124 (46124N!) REJS (GTO_RYPIN_MLAWSKA1)
Adres: dz. nr 1243/5, ul. Mławska, Rypin, gmina Rypin, pow. Rypiński, woj. kujawsko-pomorskie

opracował:
mgr inż. Edward Szczepaniuk

autoryzował:
mgr inż. Edward Szczepaniuk

Podpisuję
z Cencert

Fotografy elektroniczne przez
Edward Adam Szczepaniuk
25.05.2026
14:56:00 +02:00

Spis treści

- 1. Prowadzący Instalację**
- 2. Zleceniodawca**
- 3. Metoda Pomiarowa**
- 4. Lokalizacja Obiektu**
- 5. Opis pomiarów**
- 6. Źródła PEM**
- 7. Wyniki pomiarów dla celów ochrony środowiska**
- 8. Stwierdzenie zgodności wyników**
- 9. Podstawa prawna**
- 10. Załączniki**

1. Prowadzący Instalację

Orange Polska S.A., Aleje Jerozolimskie 160, 02-326 Warszawa

2. Zleceniodawca

Orange Polska S.A., Aleje Jerozolimskie 160, 02-326 Warszawa

3. Metoda Pomiarowa

Pkt. 25 ppkt. 1 załącznika do Rozporządzenia Ministra Klimatu z dnia 17 lutego 2020r. w sprawie sposobów sprawdzania dopuszczalnych poziomów pól elektromagnetycznych w środowisku (Dz. U. 2022 poz. 2630).

4. Lokalizacja Obiektu

adres badanego obiektu: dz. nr 1243/5, ul. Mławska, Rypin
gmina: Rypin
powiat: Rypiński
województwo: kujawsko-pomorskie

5. Opis pomiarów

Cel badań:

określenie poziomów pól elektromagnetycznych w środowisku.

data i godzina wykonania:

2026-05-22, 12:45-14:15

pomiary wykonał:

Sebastian Górka

warunki metrologiczne:

Temp. [°] 11,4 - 11,4
Wilgotność [%]: 63,6 - 63,7
Opady: BRAK

opis zestawu pomiarowego:

miernik:

Uniwersalny, szerokopasmowy miernik natężenia pola elektromagnetycznego typu EMR-300 nr seryjny N-0006. Świadectwo wzorcowania nr LWiMP/W/364/25 z dnia 12 września 2025r., wydane przez Laboratorium Wzorców i Metrologii Pola Elektromagnetycznego Politechnika Wrocławska.

sonda pola elektrycznego:

11.D. nr seryjny L-0018 pracującą w paśmie 27MHz – 90GHz o zakresie pomiarowym od 0,5 V/m do 250 V/m. Świadectwo wzorcowania nr LWiMP/W/364/25 z dnia 12 września 2025r., wydane przez Laboratorium Wzorców i Metrologii Pola Elektromagnetycznego Politechnika Wrocławska.

urządzenia pomocnicze:

Termohigrometr GM1362 nr seryjny 1980441. Świadectwo wzorcowania nr 1864/AH/20 z dnia 31 sierpnia 2020r., wydane przez Laboratorium Pomiarowe „MUTECH”.

Współrzędne geograficzne pionów pomiarowych są wyznaczane za pomocą aplikacji GPS COORDINATES.

6. Źródła PEM

Tabela 1. Anteny sektorowe – dane uzyskane od zleceniodawcy

Charakterystyka promieniowania			kierunkowa				
Rzeczywisty czas pracy [h/dobę]			24				
Warunki pracy			znamionowe				
Rodzaj wytwarzanego pola			stacjonarne				
Lp.	Częstotliwość lub zakres częstotliwości pracy [MHz]	Typ/ producent anteny	liczba anten	Azymut [°]	kąt pochylecia [°]	Wysokość zawieszenia anten (środek anteny) n.p.t. [m]	Równoważna moc promieniowana izotropowo EIRP [W]
1	800/900/1800/2100/2600	ASI4518R39v07/ Huawei	1	90	2-12**/2-12**/ 2-12**/2-12**/ 2-12**	30,5	30856
2	3600	AQQQ/ NSN	1	90	4-10**	30,5	47886
3	800/900/1800/2100/2600	ASI4518R39v07/ Huawei	1	210	2-12**/2-12**/ 2-12**/2-12**/ 2-12**	30,5	30856
4	3600	AQQQ/ NSN	1	210	4-10**	30,5	47886
5	800/900/1800/2100/2600	ASI4518R39v07/ Huawei	1	340	2-12**/2-12**/ 2-12**/2-12**/ 2-12**	30,5	30856
6	3600	AQQQ/ NSN	1	340	4-10**	30,5	47886

* wskazane wartości kąta pochylecia anten, zgodnie z informacją uzyskaną od zleceniodawcy, są wartościami stałymi

** pomiary wykonano zgodnie z pkt 13., ppkt 2 załącznika do Rozporządzenia Ministra Klimatu z dnia 17 lutego 2020 r. (Dz. U. 2022, poz. 2630).

Tabela 2. Anteny radioliniowe – dane uzyskane od zleceniodawcy

Charakterystyka promieniowania		kierunkowa					
Rzeczywisty czas pracy [h/dobę]		24					
Warunki pracy		znamionowe					
Rodzaj wytwarzanego pola		stacjonarne					
Lp.	linia radiowa			Antena			
	Typ/ producent	Częstotliwość pracy [GHz]	Równoważna moc promieniowana izotropowo (EIRP) [W]	Typ/ producent	średnica anteny [m]	Azymut [°]	Wysokość zawieszenia anten (środek anteny) n.p.t. [m]
1	RTN 380AXH 70/80GHz 500MHz/ RTN XMC-5D 23G 56MHz XPIC/ Huawei	80/23	39811/5637	A23D80S06	0,6	94	44,0

Inne źródła PEM:

Na podstawie informacji otrzymanych od zleceniodawcy, obserwacji otoczenia miejsca wykonywania pomiarów oraz dokumentacji stwierdzono występowanie potencjalnych źródeł wtórnych - metalowe elementy konstrukcji oraz stwierdzono występowanie innych źródeł pola- EM, pracujących w systemie: telefonii komórkowej (800MHz-2600MHz), linii radiowych (5GHz – 90GHz), które istotnie wpływają na wyniki pomiarów.

7. Wyniki pomiarów dla celów ochrony środowiska

Pomiary zostały wykonane przy tym rodzaju pracy, przy którym występują pola elektromagnetyczne o najwyższym poziomie. Piony pomiarowe zostały przedstawione na rys. 2.

Niepewność rozszerzona pomiaru składowej elektrycznej wynosi 59,4% przy poziomie ufności 95% i współczynniku rozszerzenia $k=2$.

Wyniki pomiarów pól elektromagnetycznych dla celów ochrony środowiska przedstawia tabela poniżej.

Tabela 3. Zestawienie wyników

nr pionu	Pole E	Pole H	E**	H**	Wys. Pomiaru	Współrzędne geograficzne	WME	WMH	Opis pionu pomiarowego
Lp.	[V/m]	[A/m]	[V/m]	[A/m]			-	-	-
1	2,2	0,006	3,5	0,009	2,0	53°03'55.05"N 19°25'46.91"E	0,13	0,13	GKP – az. 90°
2	2,3	0,006	3,7	0,010	2,0	53°03'55.05"N 19°25'49.02"E	0,13	0,13	GKP – az. 90°
3	1,7	0,005	2,7	0,007	2,0	53°03'55.05"N 19°25'52.24"E	0,10	0,10	GKP – az. 90°
4	1,5	0,004	2,4	0,006	2,0	53°03'55.05"N 19°25'54.83"E	0,09	0,09	GKP – az. 90°
5	1,8	0,005	2,9	0,008	2,0	53°03'55.05"N 19°25'58.35"E	0,10	0,10	GKP – az. 90°
6	p.cz.*	<0,001	<0,8	<0,002	0,3-2,0	-	<0,03	<0,03	sklep Biedronka, wewnątrz
7	1,5	0,004	2,4	0,006	2,0	53°03'53.55"N 19°25'53.99"E	0,09	0,09	otoczenie instalacji – PKP
8	2,0	0,005	3,2	0,008	2,0	53°03'53.46"N 19°25'49.71"E	0,11	0,12	otoczenie instalacji – PKP
9	1,6	0,004	2,6	0,007	2,0	53°03'56.11"N 19°25'56.53"E	0,09	0,09	otoczenie instalacji – PKP
10	1,7	0,005	2,7	0,007	2,0	53°03'56.30"N 19°25'53.46"E	0,10	0,10	otoczenie instalacji – PKP
11	2,1	0,006	3,3	0,009	2,0	53°03'56.31"N 19°25'49.73"E	0,12	0,12	otoczenie instalacji – PKP
12	2,4	0,006	3,8	0,010	2,0	53°03'54.86"N 19°25'49.80"E	0,14	0,14	GKP – az. 94°
13	2,5	0,007	4,0	0,011	2,0	53°03'54.35"N 19°25'45.46"E	0,14	0,14	GKP – az. 210°
14	2,5	0,007	4,0	0,011	2,0	53°03'53.49"N 19°25'44.64"E	0,14	0,14	GKP – az. 210°
15	1,7	0,005	2,7	0,007	2,0	53°03'52.14"N 19°25'43.35"E	0,10	0,10	GKP – az. 210°
16	3,5	0,009	5,6	0,015	2,0	53°03'49.96"N 19°25'41.25"E	0,20	0,20	GKP – az. 210°
17	3,1	0,008	4,9	0,013	2,0	53°03'49.14"N 19°25'40.46"E	0,18	0,18	GKP – az. 210°
18	2,8	0,007	4,5	0,012	2,0	53°03'49.18"N 19°25'43.01"E	0,16	0,16	otoczenie instalacji – PKP
19	3,5	0,009	5,6	0,015	2,0	53°03'49.31"N 19°25'45.21"E	0,20	0,20	otoczenie instalacji – PKP
20	3,1	0,008	4,9	0,013	2,0	53°03'49.69"N 19°25'44.20"E	0,18	0,18	ul. Dojazdowa 6, parter w oknie
21	2,6	0,007	4,1	0,011	2,0	53°03'50.89"N 19°25'44.16"E	0,15	0,15	otoczenie instalacji – PKP
22	3,0	0,008	4,8	0,013	2,0	53°03'49.15"N 19°25'37.54"E	0,17	0,17	otoczenie instalacji – PKP
23	3,3	0,009	5,3	0,014	2,0	53°03'51.00"N 19°25'38.98"E	0,19	0,19	otoczenie instalacji – PKP
24	p.cz.*	<0,001	<0,8	<0,002	0,3-2,0	53°03'51.85"N 19°25'43.01"E	<0,03	<0,03	hala, wewnątrz
25	p.cz.*	<0,001	<0,8	<0,002	0,3-2,0	53°03'54.07"N 19°25'43.32"E	<0,03	<0,03	ul. Dojazdowa 2, parter w oknie
26	2,2	0,006	3,5	0,009	2,0	53°03'53.68"N 19°25'43.37"E	0,13	0,13	otoczenie instalacji – PKP
27	1,8	0,005	2,9	0,008	2,0	53°03'54.95"N 19°25'41.71"E	0,10	0,10	otoczenie instalacji – PKP
28	2,6	0,007	4,1	0,011	2,0	53°03'52.45"N 19°25'45.24"E	0,15	0,15	otoczenie instalacji – PKP
29	2,3	0,006	3,7	0,010	2,0	53°03'55.65"N 19°25'45.77"E	0,13	0,13	GKP – az. 340°

nr pionu	Pole E	Pole H	E**	H**	Wys. Pomiaru	Współrzędne geograficzne	WME	WMH	Opis pionu pomiarowego
Lp.	[V/m]	[A/m]	[V/m]	[A/m]			-	-	-
30	2,4	0,006	3,8	0,010	2,0	53°03'57.08"N 19°25'44.90"E	0,14	0,14	GKP – az. 340°
31	p.cz.*	<0,001	<0,8	<0,002	0,3-2,0	53°03'59.68"N 19°25'43.33"E	<0,03	<0,03	GKP – az. 340°
32	1,5	0,004	2,4	0,006	2,0	53°04'00.84"N 19°25'42.63"E	0,09	0,09	GKP – az. 340°
33	2,6	0,007	4,1	0,011	2,0	53°04'01.94"N 19°25'41.96"E	0,15	0,15	GKP – az. 340°
34	1,3	0,003	2,1	0,005	2,0	53°04'00.87"N 19°25'45.51"E	0,07	0,08	ul. Bohaterów Czerwca 1956 1, parter w oknie
35	1,5	0,004	2,4	0,006	2,0	53°04'00.51"N 19°25'44.72"E	0,09	0,09	otoczenie instalacji – PKP
36	1,4	0,004	2,2	0,006	2,0	53°03'59.29"N 19°25'45.15"E	0,08	0,08	otoczenie instalacji – PKP
37	2,0	0,005	3,2	0,008	2,0	53°04'01.41"N 19°25'40.86"E	0,11	0,12	otoczenie instalacji – PKP
38	1,2	0,003	1,9	0,005	2,0	53°04'00.20"N 19°25'41.59"E	0,07	0,07	otoczenie instalacji – PKP
39	2,5	0,007	4,0	0,011	2,0	53°03'58.07"N 19°25'42.61"E	0,14	0,14	otoczenie instalacji – PKP
40	3,1	0,008	4,9	0,013	2,0	53°03'59.56"N 19°25'47.66"E	0,18	0,18	otoczenie instalacji – PKP
41	2,7	0,007	4,3	0,011	2,0	53°03'58.63"N 19°25'46.79"E	0,15	0,16	otoczenie instalacji – PKP

* poniżej czułości zestawu pomiarowego (0,5 V/m – dla składowej elektrycznej)

** wartość powiększona o niepewność pomiaru

Składowa H wyznaczona na podstawie obliczeń

GKP – główny kierunek pomiarowy

PKP – pomocniczy kierunek pomiarowy

WME - wartość wskaźnikowa poziomu emisji pól elektromagnetycznych dla miejsc dostępnych dla ludności dla składowej elektrycznej pola

WMH - wartość wskaźnikowa poziomu emisji pól elektromagnetycznych dla miejsc dostępnych dla ludności dla składowej magnetycznej pola

Na podstawie rozpoznania źródeł oraz w uzgodnieniu ze Zleceniodawcą, do wyznaczenia wartości wskaźnikowej WME i WMH przyjęto wartości dopuszczalne pola elektrycznego i magnetycznego wynoszące odpowiednio 28 V/m oraz 0,073 A/m

8. Stwierdzenie zgodności wyników

W związku z tym, że żadna z wartości zmierzonych, udokumentowanych w tabelach w pkt. 7, uzyskanych w skutek zastosowania pomiaru szerokopasmowego, powiększonego o rozszerzoną niepewność pomiaru dla współczynnika rozszerzenia $k = 2$ nie przekroczyła 70% najniższej dopuszczalnej wartości składowej elektrycznej lub magnetycznej pola dla objętych pomiarami zakresów częstotliwości, nie uwzględnia się poprawek pomiarowych.

Rozporządzenie Ministra Zdrowia z dnia 7 grudnia 2019r. w sprawie dopuszczalnych poziomów pól elektromagnetycznych w środowisku, określa wartości dopuszczalne, które zostały przedstawione w tabeli poniżej.

Zakres Częstotliwości Pola elektromagnetycznego		Parametr fizyczny	Składowa elektryczna E [V/m]	Składowa magnetyczna H [A/m]	Gęstość mocy S [W/m ²]
lp.	1	2	3	4	
1	0 Hz	10000	2500	ND	
2	od 0 Hz do 0,5 Hz	ND	2500	ND	
3	od 0,5 Hz do 50 Hz	10000	60	ND	
4	od 0,05 kHz do 1 kHz	ND	3/f	ND	
5	od 1 kHz do 3 kHz	250/f	5	ND	
6	od 3 kHz do 150 kHz	87	5	ND	
7	od 0,15 MHz do 1 MHz	87	0,73/f	ND	
8	od 1 MHz do 10 MHz	87/f ^{0,5}	0,73/f	ND	
9	od 10 MHz do 400 MHz	28	0,073	2	
10	od 400 MHz do 2000 MHz	1,375 x f ^{0,5}	0,0037 x f ^{0,5}	f/200	
11	od 2 GHz do 300 GHz	61	0,16	10	

Pomiar był zrealizowany poprzez określenie maksymalnej wartości chwilowej zgodnie z punktem 11 załącznika do Rozporządzenia Ministra Klimatu z dnia 17 lutego 2020r. w sprawie sposobów sprawdzania dopuszczalnych poziomów pól elektromagnetycznych w środowisku.

Zgodnie z punktem 26 załącznika do Rozporządzenia Ministra Klimatu z dnia 17 lutego 2020r. w sprawie sposobów sprawdzania dopuszczalnych poziomów pól elektromagnetycznych w środowisku dopuszczalne poziomy pole elektromagnetyczne w środowisku, określone w przepisach wydanych na podstawie art. 122 ust. 1 ustawy z dnia 27 kwietnia 2001 r. – Prawo ochrony środowiska, uznaje się za dotrzymane w obszarze pomiarowym, w którym w wyniku zastosowania sposobu sprawdzenia dotrzymania dopuszczalnych poziomów pól elektromagnetycznych w środowisku, o którym mowa w pkt 25, udokumentowano, że żadna z wartości wskaźnikowych nie przekracza wartości 1.

Na podstawie przeprowadzonych pomiarów pola elektromagnetycznego z dnia: 22-05-2026r. stwierdza się, iż w obszarze pomiarowym nie występuje natężenie pola elektrycznego przekraczające wartość graniczną dopuszczalną dla miejsc dostępnych dla ludności. Jednocześnie, na podstawie obliczonych wskaźników poziomu emisji ocenia się, iż dopuszczalne poziomy pole elektromagnetyczne zostały dotrzymane.

OŚWIADCZENIE

Wyniki badania odnoszą się wyłącznie do badanego obiektu

Bez pisemnej zgody sprawozdanie nie może być powielane inaczej jak tylko w całości.

W ciągu 14 dni od daty otrzymania sprawozdania przyjmowane są uwagi i zastrzeżenia w formie pisemnej na adres Laboratorium Badawczego.

Sprawozdanie wydano: Kowale, 27-08-2025r.

9. Podstawa prawna

Ustawa z dnia 27 kwietnia 2001 r. Prawo ochrony środowiska (Dz.U. 2024 poz. 54 z późn. zm.)

Rozporządzenie Ministra Zdrowia z dnia 17 grudnia 2019 r. w sprawie dopuszczalnych poziomów pól elektromagnetycznych w środowisku (Dz.U. 2019 poz. 2448)

Rozporządzenie Ministra Klimatu z dnia 17 lutego 2020 r. w sprawie sposobów sprawdzania dotrzymania dopuszczalnych poziomów pól elektromagnetycznych w środowisku (Dz. U. 2022 poz. 2630)

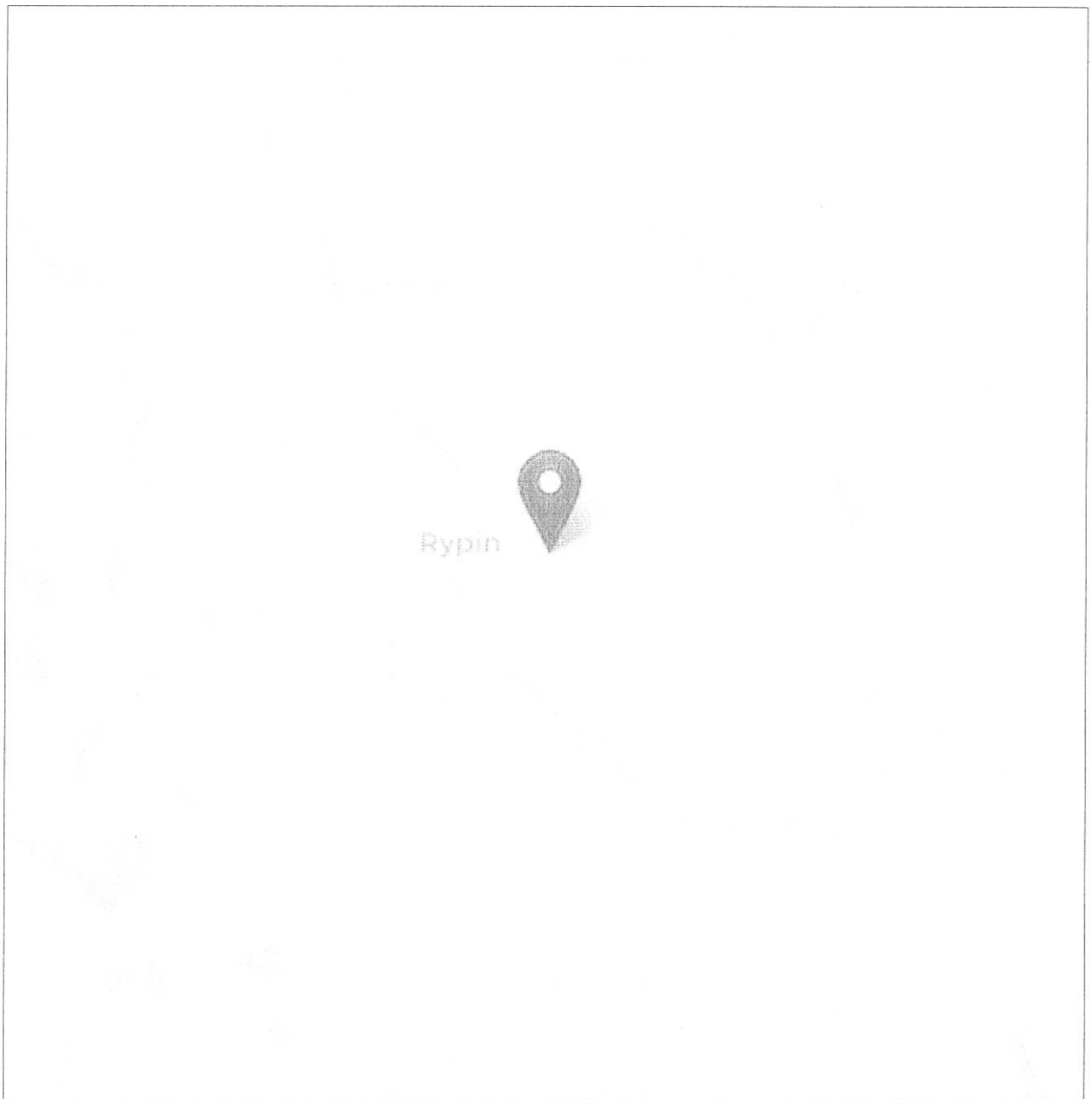
10. Załączniki

Rys. 1 – Lokalizacja obiektu

Rys. 2 – Lokalizacja pionów pomiarowych

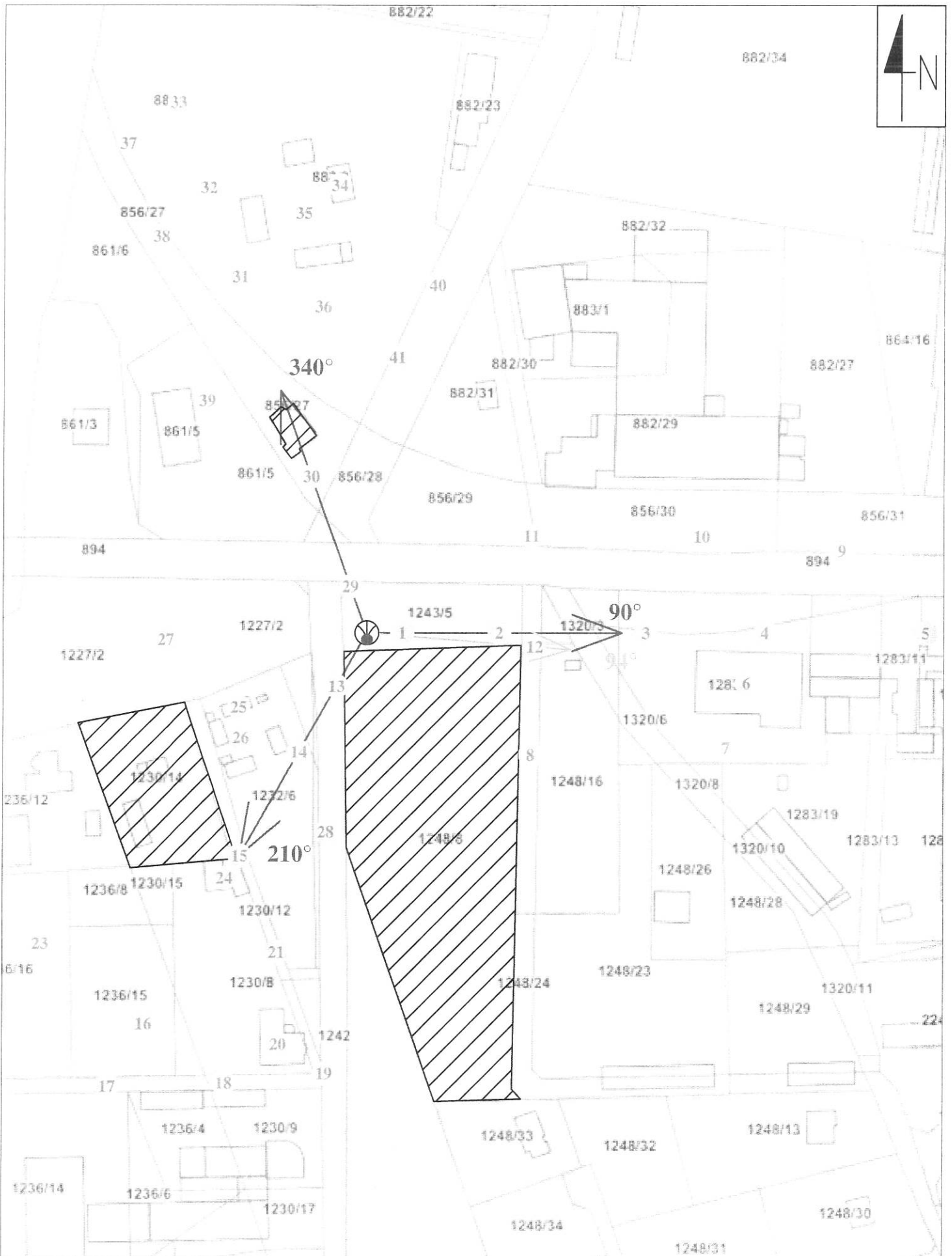
Rys. 3 – Widok badanego obiektu

KONIEC SPRAWOZDANIA



Współrzędne geograficzne	
N	53° 03' 55,07"
E	19° 25' 46,13"

Rys. 2 Lokalizacja pionów pomiarowych



Legenda: brak dostępu antena radiolinowa źródło PEM pion pomiarowy antena sektorowa skala 1:2000

